

Fornlämningar och kulturmiljöer i Ovanåkers kommun

Balder Arkeologi och Kulturhistoria

Rapport 2014:02

Biosfärbete

Ovanåkers kommun

Hälsingland

2014

Katarina Eriksson



[Skriv text]

Balder Arkeologi och Kulturhistoria

Katarina Eriksson

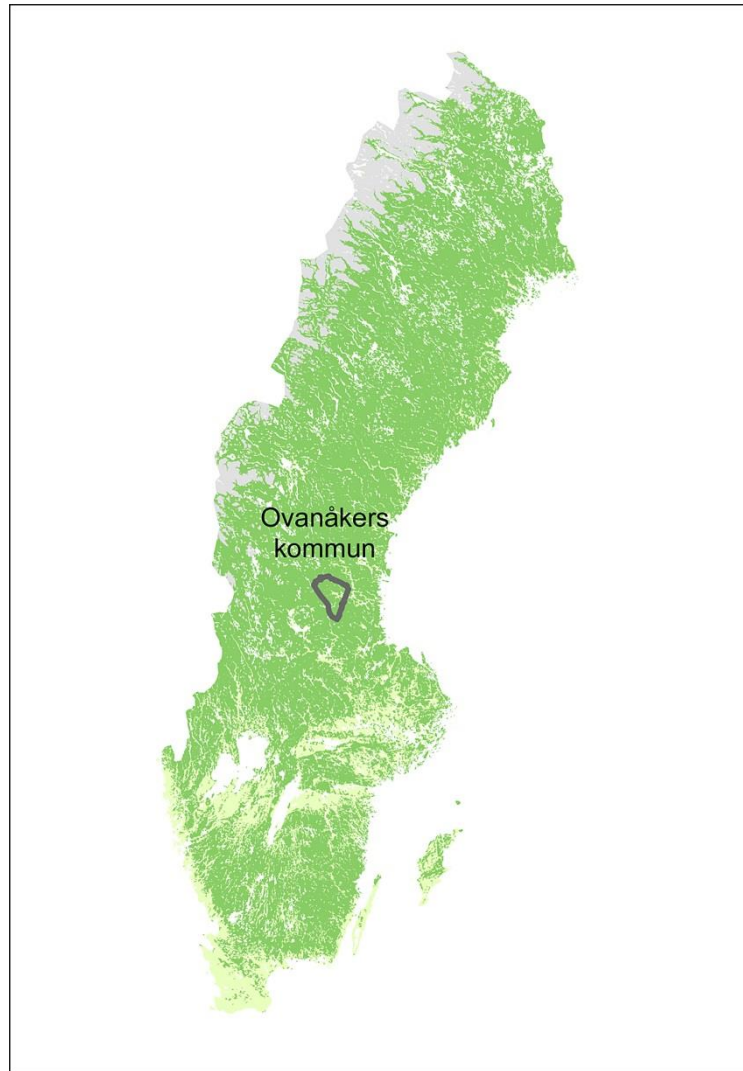
Gruvgatan 32

812 30 STORVIK

balderarkeologi1@gmail.com

Omslagsbild: Utdrag ur kartan i FMIS med några av de kända fornlämningarna vid Sjols i Grängsbo. I Grängsbo finns både stenåldersboplatser, kolningsgropar från järnåldern och hålvägar, en relativt ovanlig lämningstyp när det gäller Hälsingland.

[Skriv text]



Figur 1. Ovanåkers kommun ligger i den mittersta delen av Sverige. Den är en av Hälsinglands sex kommuner och ligger i landskapets sydvästra del. Karta: Ovanåkers kommun.

Sammanfattning

Ovanåkers kommun står i begrepp att arbeta med en ansökan om att få bli biosfärområde. Det som främst kommer att uppmärksammas i processen är människans användning av jorden och skogen. I biosfärområdet skall både natur- och kulturvården lyftas fram. I arbetets initiala skede påtalades ett behov av en kompletterande text om fornlämningar och kulturmiljöer i kommunen och i de utvalda kärnområdena. Rapport och text är utförda av Katarina Eriksson vid Balder Arkeologi och Kulturhistoria.

Ovanåkers kommun innehåller forn- och kulturlämningar samt kulturmiljöer från de flesta tidsperioder. Bebyggelsen och brukandet av marken och skogen har en lång historia. Många historiska exempel på varsamt och hållbart brukande finns att hämta i förhistorien och historien.

Rapporten innehåller en genomgång av kända lämningar och kulturmiljöer utifrån tidsperioder, biosfärområdets kärnområden samt en landskapsanalys framtagen av kommunen. Här finns även en del praktisk information som kan vara till hjälp i planeringsarbetet. Det bör påpekas att beskrivningarna är övergripande, att alla fornlämningar inte är påträffade än, och att det kan finnas undantag från de grova drag som målats upp i texten.

Inledning

Ovanåkers kommun står i begrepp att arbeta med en ansökan om att få bli biosfärområde. Visionen är att skapa förutsättningar för ett långsiktigt hållbart samspel mellan människor, natur och kultur och på det viset gynna social och ekonomisk utveckling med lokal förankring. Man vill i arbetet lyfta fram de natur- och kulturmiljöer som har sitt ursprung i människans användning av jorden och skogen. Både natur- och kulturvården skall uppmärksammas. Ledorden är *bevara, stödja och utveckla*. Mottot är *"Att bruka utan att förbruka"*.

I arbetets initiala skede påtalades ett behov av en kompletterande text om fornlämningar och kulturmiljöer i kommunen och i de utvalda kärnområdena. Rapporten kan även användas som underlag i kommunens planeringsprocesser (översiktsplaner, detaljplaner, yttranden med mera). Material och textproduktion har utförts av Katarina Eriksson, Balder Arkeologi och Kulturhistoria.

Målsättning och metod

Den övergripande målsättningen med rapporten är att beskriva landskapsutnyttjandet i Ovanåkers kommun under olika tidsperioder och vilka typer av fornlämningar och kulturmiljöer denna lämnat efter sig. Dessutom är det av intresse att beskriva de områden inom kommunen som har valts ut som särskilda i olika sammanhang. Praktisk information om hur man går till väga i det dagliga arbetet när det gäller fornlämningar är också relevant. Det är även angeläget att föreslå strategier för ett hållbart brukande av lämningar och kulturmiljöer.

Var hittar jag information om fornlämningar och kulturmiljöer?

Information om alla kända fornlämningar och det som kallas *övriga kulturhistoriska lämningar* finns tillgängliga för alla på Riksantikvarieämbetets söksida Fornsök (www.raa.se/fornsok). Där är det digitala fornminnesregistret FMIS åskådliggjort. Sidan nås från startsidan på Riksantikvarieämbetets hemsida www.raa.se. Sidan uppdateras ständigt av Riksantikvarieämbetet och yrkesverksamma arkeologer. I Gävleborgs län är det främst läns museet som anmäler nyupptäckta fornlämningar. Beskrivningarna av de kända lämningarna revideras också när lämningarna blir föremål för arkeologisk undersökning eller dokumentation. Lämningarna är sorterade under socknar, och varje lämning har ett eget löpnummer under socknen.

Ovanåkers kommun har varit föremål för det omfattande inventeringsprojektet Skog och Historia. Ett stort antal lämningar i skogen har inventerats fram. Få av dem ligger i FMIS, men samtliga granskade lämningar ligger i söktjänsten Skogens pärlor, vilken är tillgänglig för alla och nås genom Skogsstyrelsens hemsida (www.skogsstyrelsen.se). Lämningar förs över till FMIS efter hand som de kvalitetssäkras av arkeologer, och tas då bort ur Skogens pärlor.

Länsmuseet Gävleborg och ett antal konsultfirmor (*aktörer*) med inriktning på arkeologi har utfört en rad utredningar och undersökningar i länet. Rapporterna över de arkeologiska åtgärderna finns att hämta på aktörernas respektive hemsidor och är sökbara via Google. Alla arkeologiska rapporter skall nu finnas med i Riksantikvarieämbetets öppna arkiv *Samla*. I Samla kan alla gå in och hämta arkeologiska rapporter samt Riksantikvarieämbetets publikationer (samla.raa.se). Länsmuseet har också tagit fram en historik över arkeologisk forskning i länet (*Arkeologisk forskningshistorik över Gävleborgs län*), vilken kan laddas ned från museets hemsida (Eriksson m.fl. 2008, www.lansmuseetgavleborg.se).

Det bör påpekas, att stora delar av Gävleborg fortfarande bara är mycket översiktligt inventerade, och att det ännu råder en omfattande inventeringsbrist i

[Skriv text]

stora delar av Hälsingland, särskilt i landskapets norra och västra delar samt i Ödmården. Det bör också observeras att det endast är de kända lämningarna som finns med i FMIS. Inventeringar skulle i många fall resultera i fler kända lämningar.

Kulturmiljölag och handläggning

Det är kulturmiljölagen som styr hur forn- och kulturlämningar hanteras, och det är länsstyrelsen som lämnar tillstånd till borttagande, ändring etc. i samband med exploteringar eller arbetsföretag av olika slag. Alla som önskar ändra, täcka över eller ta bort en fornlämning måste söka tillstånd för detta hos länsstyrelsens arkeologihandläggare. Inte heller de arkeologiska aktörerna (länsmuseum och de privata firmorna) får fatta några beslut om åtgärder på egen hand eller utföra grävningar utan tillstånd. Alla beslut tas av, eller i dialog med länsstyrelsen. All handläggning av ärenden vid länsmuseum sker också i dialog med länsstyrelsen.

Landets centrala förvaltningsmyndighet för frågor som rör kulturmiljö och kulturarv är Riksantikvarieämbetet (www.raa.se). Riksantikvarieämbetet har överinseende över kulturminnesvården i landet. Detta innebär att myndigheten övervakar hanteringen av fornlämningsärenden vid länsstyrelserna. Riksantikvarieämbetet lyder i sin tur under Kulturdepartementet.



Figur 2. Vy mot stenåldersboplatsen RAÄ 55:1 vid Getryggen, Alfta socken.

Foto: Katarina Eriksson.

Topografin i Ovanåkers kommun

Landskapet i området kännetecknas av en stark brutenhet och präglas av ett flertal höjdformationer med dalar och öppna ytor emellan. Området kring Voxnan är mer låglänt, men har en böljande karaktär. Längs Voxnans lopp och det dit hörande sjösystemet ligger sedimentjordar med sand och lättare leror samt isälvssand och isälvsgrus vilka har lämpat sig för bosättning och jordbruk under de förhistoriska perioderna. I övrigt består marken till största delen av blockig morän i olika grovlekar. Landskapet är också till stora delar skogsbevuxet, med öppna områden i strandremsor kring älv, vattendrag och sjöar. En jämförelse mellan jordartskartan och fornlämningskartan visar att människor under större delen av historien använt sedimentjordarna mer intensivt (för bosättning och odling) och de blockigare områdena mer extensivt (för exempelvis jakt, fångst och betesdrift).

Landskapet i kommunen ligger på en höjd av cirka 90-400 meter över nuvarande kustlinje. Den högsta kustlinjen stod på en höjd av cirka 230 meter, där bland annat Hylströmmen i Voxnans övre lopp ligger. Större delen av kommunen har med andra ord en gång legat i havet. Landet har sedan höjt sig stadigt, med en takt av 0,6-0,7 meter på hundra år. Den centrala delen av Alfta socken ligger på en höjd av 90 meter över nuvarande havsnivå, vilket innebär att kustbundna stenåldersboplatser från mellersta stenålder funnits där. Kända kustbundna boplatser i länet förekommer ända upp till 140 meter över havet.

Kulturhistoria och bebyggelseutveckling i Ovanåkers kommun

Stenåldern

Äldre stenålder 10 000 f.Kr. - 4100 f.Kr., yngre stenålder 4100 f.Kr. - 1700 f.Kr.

Människor har bott i det område som nu utgör Ovanåkers kommun sedan mellersta delen av stenåldern. Det finns boplatser både från det som arkeologer kallar *mesolitisk* tid, 8000-4100 f.Kr., samt från yngre stenålder (*neolitisk* tid, 4100-1700 f.Kr.) Fornlämningarna består dels av lösfynd av stenåldersartefakter samt boplatseytor som kunnat avgränsas i ytan. De enstaka fynden representerar i de flesta fall hela boplatser. Fynden består av olika slags stenyxor, stenklubbor, knivar, mejslar och avslag efter redskapstillverkning (mestadels kvarts och kvartsit samt i vissa fall andra bergarter och mineraler som exempelvis flinta). Stenåldersboplatserna är inte synliga ovan jord utan måste identifieras och avgränsas med hjälp av jordsond, grävning av provrutor eller avbaning med grävmaskin. Lämningsar som då kan påträffas är oftast rester av härdar eller

[Skriv text]

kokgropar och enklare huskonstruktioner. Landhöjningen gör att boplatserna nu ligger mer än 35 meter över nuvarande havsnivå. De mesolitiska boplatserna påträffas på en höjd av 55-150 meter över havet, de neolitiska på en höjd av 35-55 meter.



Figur 3. En så kallad Lihults syxa från mellersta stenåldern, påträffad vid Viksjöfors, förvaras i SHM (Statens Historiska Museum) (SHM invnr 408249). Foto: Statens Historiska Museum.

De kända boplatserna är främst belägna längs Voxnans stränder samt vid sjöar och vattendrag i anknytning till denna. De områden förutom Voxnans stränder som har flest kända fynd och lämningar från stenålder är sjöarna Långgrösten och Lillrösten. Vattenlederna har haft en ovärderlig betydelse för kommunikation och frakt av material och varor av olika slag. Klimatet var också flera grader varmare än i dag. De flesta boplatser ligger i sandiga och lättgrävda områden. Fynden visar på långväga kontakter. Exempelvis har människorna haft möjlighet att byta till sig flinta långväga ifrån.

Försörjningen under denna period var baserad på jakt, fiske och samlande. Boskapsdrift och odling verkar inte ha introducerats i Gävleborgs län före den yngsta stenåldern, och då bara i liten skala. Människorna rörde sig över stora ytor inom ett reviområde. Man hade en rad olika boplatser som man flyttade till efter säsong. Under periodens slutskede är det emellertid troligt att fasta bebyggelser med odlingsmark etablerats.

Undersökningar av stenåldersboplatser i Hälsingland har visat att människorna under mellersta stenålder (mesolitikum) tillverkat redskap och verktyg av kvarts, kvartsiter, porfyriter, jaspis, flinta och hälleflinta. Man har också haft svepkärl som tätats med harts. Människorna jagade storvilt, olika typer av pälsdjur (exempelvis bäver) och säl, men ägnade sig även åt fiske och fångst. Livet var uppbyggt på säsongsvisa flyttningar mellan flera boplatser, så att resurserna kunde utnyttjas

[Skriv text]

efter säsong, för exempelvis svamp, bär och nötter. En skillnad mellan kustboplatserna och insjöboplatserna verkar vara att jakten vid insjöarna främst varit inriktad på älg. Stenmaterialen har hämtats från många olika platser. Detta ger en bild av att människorna rört sig över mycket stora områden (Eriksson m.fl. 2008:8f).



*Figur 4. Skaftålsyx från yngre stenålder, upphittad i Voxna (SHM invnr 408855).
Foto: Statens Historiska Museum.*

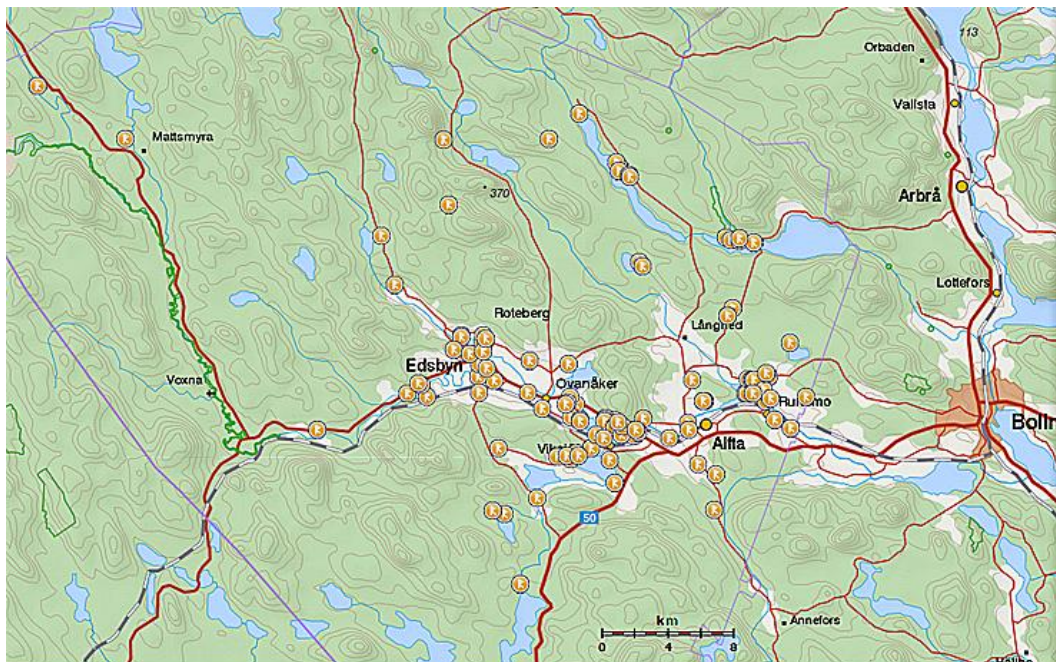
Inga mesolitiska boplatser har undersökts i Ovanåkers kommun, men Sandnäsudden i Los har grävts ut och resulterade i fynd efter redskapstillverkning i porfyr, jaspis, kvartsit och kvarts. Jakten verkar ha dominerats av älg. Materialen uppvisar stor variation och har hämtats från många olika platser. De äldsta föremålen på Sandnäsudden härrör från 8000 f.Kr. Där finns också spår av aktiviteter under yngre stenålder. Många boplatser spänner över en mycket lång tid. Insjöboplatserna innehåller ofta kvartsit, men sällan flinta (aa:8f).

Få boplatser från yngre stenålder har hittats i inlandet, men det finns spår i Ovanåkers kommun som kan vara värda för arkeologerna att följa upp. Tidiga boplatser som ligger över 60 meter över havet verkar sakna keramik. I Los har däremot två boplatser undersökts. Typiskt för de yngre boplatserna är keramik (ett nytt hantverk) och skifferföremål av olika slag. Många av boplatserna kan även höra till bronsåldern (aa:12, 19).

[Skriv text]



Figur 5. Skifferspets påträffad vid sjön Fullen (SHM invnr 19680). Foto: Statens Historiska Museum.



Figur 3. Kända fyndplatser i Ovanåkers kommun. De allra flesta är fynd av stenåldersföremål och slagg efter järnhantering. Fyndplatserna för dessa ligger i stort sett i samma områden, i den gamla jordbruksmarken. Båda har på olika sätt kopplingar till den gamla bondebygden. Kartbilden hämtad ur Fornsök, det digitala fornminnesregistret.



Figur 4. Kända och registrerade stenåldersboplatser i Ovanåkers kommun. Boplatserna var lokaliserade till sjöar och vattendrag, på sand och andra lättarbetade sedimentjordar.

Bronsåldern

(1700 f.Kr. - 500 f.Kr.)

Spår av bete över stora områden i Hälsingland under bronsåldern har iakttagits i pollenprover. Det var då frågan om ett vidsträckt och extensivt skogsbete. Kustlinjen stod 25-30 meter över nuvarande havsnivå. Längs denna höjdkurva ligger ett flertal monumentala rösen. Bosättningarna har dock troligen legat längre inåt land, i havsvikarna eller i inlandet, vid vattendrag av olika slag (Eriksson m.fl. 2008:21f).

Utmarken användes till flera olika försörjningsområden: jakt, fångst, fiske, timmeruttag och mycket mer. Två fångstgropar vid Gårdberget i Arbrå, cirka tre mil från Edsbyn, har daterats till bronsålder, cirka 1000 f.Kr. respektive 650 f.Kr. En pilspets i kvartsit har påträffats i Ullungen, ute i vattnet på västra sidan om bron (RAÅ 83:1 i Ovanåkers socken). Användande av kvartsit i redskap och vapen är typiskt för bronsåldern i länet. En holkyxa i brons har påträffats i området mellan Grängen och Viksjön (SHM invnr 15783). Från Fågelsjö i Los finns en kruka med

[Skriv text]

matrester som daterats till sen bronsålder (Hulthén 2000: 2). Det är troligt att bronsåldersboplatserna till stora delar ligger i Voxnans odlingslandskap och kring de större sjöarna.



Figur 5. Den pilspets som upphittades i Ullungen, på den västra sidan om bron. Bilden tillhör Edsbyns museum.



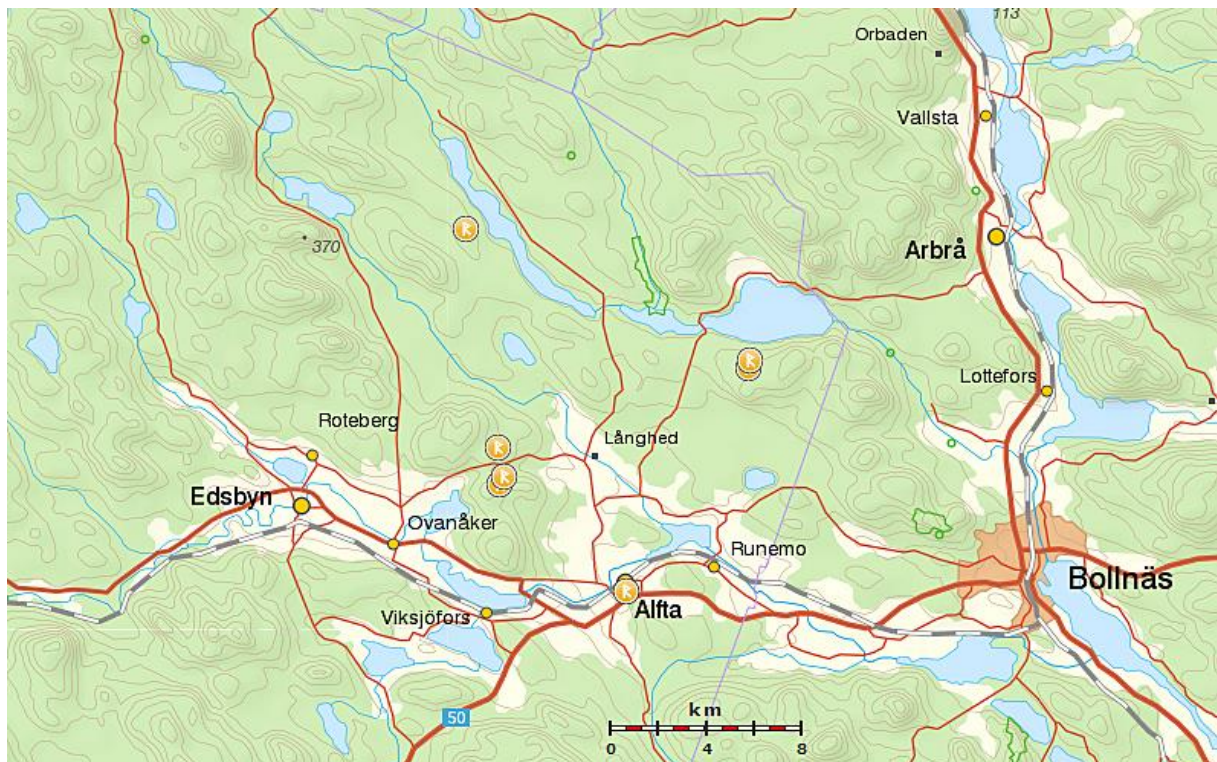
Figur 6. Holkyxa i brons från Vikens by (SHM invnr 15783). Foto: Statens Historiska Museum.

Den äldre järnåldern

(500 f.Kr. – 500 e.Kr.)

Inga bosättningar är kända inom kommunens gränser. Den enda kända boplatsen från äldre järnåldern i södra Hälsingland finns på Onbacken i Bollnäs. Där grävde Gustav Hallström ut ett långhus av större dimensioner under tidigt 1900-tal (Bollnäs 7:1). Enstaka gravar i Ovanåkers socken visar emellertid att bebyggelser också kan ha funnits vid insjöarna. Människorna där har troligen varit en del i en jakt- och fångstkultur. Få bevarade gravfält finns i Ovanåker, och de som finns har daterats till yngre järnålder i olika undersökningar (Hallström 1937, Modén 1939, Serning 1966). Det är dock möjligt att ytterligare undersökningar skulle moderera den bilden. Alfta socken är också ett av de områden där gravar från 500-talet påträffats på fäbodvallar (Vallasbo vid sjön Vallasen, Skog och Historia ID 1044493). Detta visar på en lång kontinuitet i markanvändningen.

De arkeologiska spåren visar att det som nu utgör utmarken i sydvästra Hälsingland användes flitigt för jakt och annan extensiv utmarksanvändning. Bland annat har det gjorts ett fynd av bredbladiga och ryggade jaktpilspetsar i järn i Los socken (SHM 18818). Den typen av pilspetsar har använts till storviltsjakt. Pälshandeln med kontinenten bör ha varit etablerad vid denna tid. Björnfällar deponerades i gravar i Hälsingland under de första århundradena efter Kristus, exempelvis i Tegelhögen i Hög, daterad till 300-talet e.Kr. (Blennå, I. och Eriksson, K., rapportmanus).



[Skriv text]

Figur 7. Kända fångstgropar och fångstgropssystem i Ovanåkers kommun. Fångstgroparna kan vara mycket gamla. Det kan inte uteslutas att de anlagts under sten- eller bronsålder. De kan också vara av senare datum. Fångstgropar användes ända in på 1800-talet.

Den yngre järnåldern

(500 - 1050 e.Kr.)

Under början av yngre järnåldern, under 600-talet, sker en omfattande expansion av bebyggelsen. Expansionen berodde sannolikt till största delen på ett behov av järnmalmråvara samt mark för betesdrift och jordbruk. Expansionen ingick i ett starkt uppsving i järnhanteringen vilken omfattade hela Ljusnans och Voxnans dalgångar. Det var utan tvekan frågan om en blandekonomi (Magnusson 1994:67f). Bebyggelse och gravar från denna period anlades till största delen i landskapet kring Voxnan, det som i kommunens landskapsanalys kallas *Voxnans odlingslandskap*. Vi kan anta, att ett stort antal av de kända gravfälten och gravarna hör till bosättningar som till stor del tillkommit utifrån efterfrågan på järn. Efterfrågan kom både från Mälardalsområdet, från kontinenten och från andra delar av Skandinavien. Fynd av halvfabrikat (spadformiga ämnesjärn) tyder på detta (Hallinder och Haglund 1978:34). De gamla folklanden i Hälsingland hade en egen typ av standardiserade ämnesjärn, cirka 30 centimeter långa (Lindqvist och Ramqvist 1993:99). Det var frågan om en utvecklad produktion och handel.

Det finns som nämnts få bevarade gravfält i Ovanåkers kommun. Det beror sannolikt till största delen på en intensiv uppodling ("bortodling"). Ett så kallat insjögravfält finns vid Getryggen i Alfta, mitt på gränsen mot Dalarna. Gravfältet är delvis undersökt. Med hjälp av fynden är det daterat till yngre järnålder. Möjligheten finns dock att det är anlagt redan under äldre järnålder (Hallström 1937, Serning 1966, Eriksson m.fl. 2008:30, 35, 51). Enligt beskrivningen av riksintresseområdet W 101 i Dalarna är Amungen känd som en utmärkt fiskesjö redan i en handling från år 1320 (sammanfattande värdetext, Riksantikvarieämbetet). Ett flertal lämningar från yngre järnålder finns runt sjön.

Bebyggelsen i flera av bynheterna i kommunen anlades senast under yngre järnålder. Detta kan utläsas av namnskicket och förekomsten av fornlämningar. De ligger i anslutning till Voxnans odlingslandskap. De är Born, Edsbyn (med det tidigare namnet Edh, Gråsätter, Grängsbo, Gäddvik, Höjen, Långhed, Malvik och Viken. De ligger samtliga i anslutning till Voxnan och det dit hörande sjösystemet. Inga boplatser är kända, vilket sannolikt beror delvis på att de ligger i åkermark och till en del har odlats bort, och delvis på att bebyggelseägen till stora delar är desamma i dag. Vissa enheter, Vängsbo och Grängsbo, innehåller fynd och fornlämningar från järnålder och tidigare perioder, men uppvisar ett tidigmedeltida namnskicket. Det kan i dessa fall möjligtvis vara så att bebyggelsen bytt namn vid

[Skriv text]

något tillfälle, eller att bebyggelsen övergivits under järnålder och tagits upp på nytt under medeltid.

Till varje byenhet som har rötter i yngre järnålder har funnits åtminstone ett gårdsgravfält. Detta gäller även Born, där det finns anledning att anta att det funnits ett sammanhängande gravfält samt en boplats, men att delar av detta förstörts i jordbruksexpansionen. Gravfältet Erskpålsnäset (även Smedjenäset) i Viken i Alfta har delundersökts. Gravarna kunde dateras till vendeltid (600-tal) och innehöll rika fynd. I gravarna var också slagg deponerad. Förekomsten av slagg samt björnfalanger (spår av fällar) i gravarna ger en viss information om familjens försörjning: järnproduktion, eventuellt smide, och pälshandel (Mogren 2000). Från Viken kommer också den enda kända silverskatten i västra Hälsingland, med ett stort antal arabiska mynt (Alfta 27:1, aa).



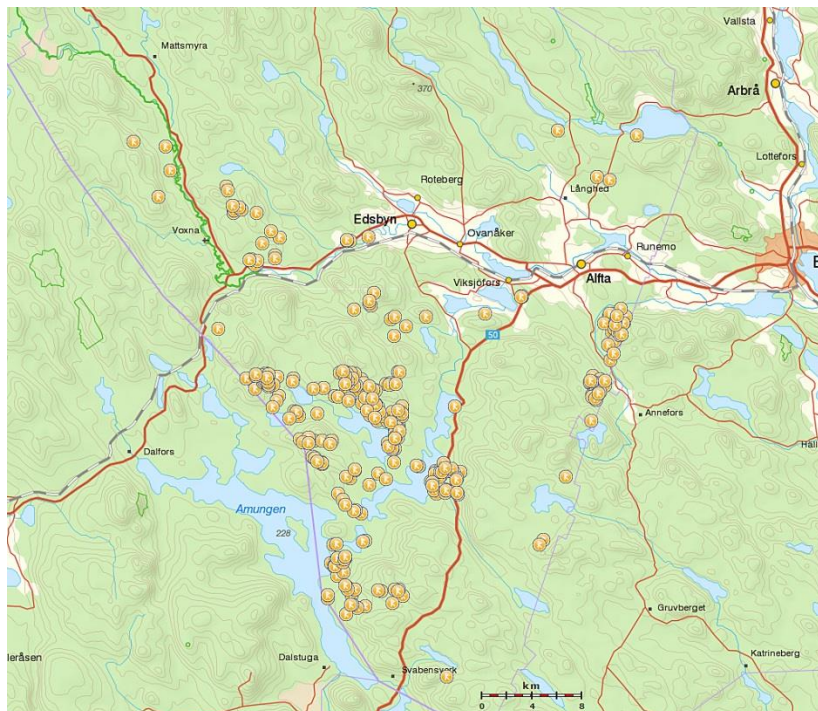
Figur 8. Pärlor från en av gravarna på Erskpålsnäset i Viken (SHM invnr 22517).

Foto: Statens Historiska Museum.

[Skriv text]



Figur 9. Kända blästplatser och blästbrukslämningar i Ovanåkers kommun. De ligger i anslutning till sedimentjordarna kring Voxnans sjösystem och Röstensjöarna. Det finns sannolikt blästbrukslämningar som inte påträffats än.



Figur 10. Kända kolningsgropar i Ovanåkers kommun. Kolningsgroparna var knutna till det förhistoriska blästbruket (järnproduktionen). Detta ägde sannolikt rum under perioden 500-1000 e.Kr. På alla de platser som är markerade med orange färg har kolning utförts till järnframställningen.

[Skriv text]



Figur 11. Gravfält, högar och stensättningar i Ovanåkers kommun. Dessa lämningstyper var knutna till järnålderns fasta bebyggelse.



Figur 12. Kända rösen i Ovanåkers kommun. Rösena har ofta kallats insjögravar och förefaller knutna till en befolkningsgrupp som inte var jordägande. Kartan visar också att rösena ligger i typiska utmarks- och insjölägen.

Medeltid

(1050 - 1527 e.Kr.)

Hela Hälsingland kännetecknas av en intensiv tidigmedeltida bebyggelseexpansion vilken i Ovanåkers kommun representeras av byenheterna Vängsbo, Grängsbo, xxx. Under 1300-talet drabbas Hälsingland och resten av landet av den omfattande agrarkrisen, en klimatförsämring och en lång följd av missväxtår. Dessutom härjade digerdöden vilken slog ut hela samhällen (ref). Hälsingland anses ha klarat krisen förhållandevis bra eftersom befolkningen av gammalt hade flera olika ben att stå på när det gällde försörjningen (Mogren 2000, Berglund m.fl. 2009). Det fanns en lång tradition av en mångfasetterad överlevnads- och försörjningsstrategi vilken ägde rum över stora områden.

Vid tiden för agrarkrisen tar en omfattande järnproduktion fart i utmarkerna i västra Hälsingland. Detta är utan tvekan en omläggning av försörjningen, en strategi för att avvärja krisens värsta verkningar. Produktionen är baserad på myrmalm och järnet görs i stora djupa gropugnar. Bössmedjan på Fågelsjö Gammelgård är en sen representant för denna tradition (Eriksson m.fl. 2008:79, Magnusson 1994:68,71).

Fäbodväsendet förefaller ha förekommit i Hälsingland under medeltiden. Det äldsta skriftliga belägget för en fäbod i Ovanåker är *Geslynxbodarna* (sannolikt *Gässlingsbodarna*, någonstans vid sjön Gässlingen, Brink 1994). Ovanåkers hembygdsförenings hemsida nämner ett flertal övergivna fäbodvallar vilka i trakten anses ha gammal hävd ([www. http://www.hembygd.se/ovanaker/](http://www.hembygd.se/ovanaker/)). Det har visat sig i en rad arkeologiska undersökningar att fäbodplatserna i Hälsingland har gamla anor. I flera fall kan markanvändningen dateras till yngre järnålder och medeltid (Eriksson m.fl. 2008:113, Welinder m.fl. 2009).

Sverige blir ett enat rike och kyrkor uppförs i Hälsinglands centralbygder. Vissa kyrkor uppförs redan under 1100-talets senare hälft, men de flesta byggs under 1200-talet (Brink 1990). Alfta kyrka uppfördes någon gång under tidig medeltid (aa:174). Ovanåker är en socken som knoppats av från Alfta under senare tid. De flesta kyrkor i de primära socknarna anlades på de gamla vikingatida centralplatserna (tingsplatser, samlingsplatser och/eller kultplatser). Alfta kyrka ligger på en sådan gammal centralplats. Det fanns då en äldre bebyggelse inom den nyblivna Kyrkbyns domäner. Denna bebyggelse har troligen haft namnet *Åkern*. Kyrkbyn växte mycket kraftigt under loppet av medeltiden och bestod vid periodens slut av hela 20 hemman (aa 1990:180).

Medeltida lämningar i det som nu är centralt belägna bebyggda områden med odlingsmark är bebyggelselämningar av olika slag. Det kan vara bostadshus, smedjor och annat. Det bör även bland annat finnas spår efter medeltida svedjor. Den största delen av dessa syns sannolikt inte ovan jord utan blir synliga först i arkeologiska utredningar, med hjälp av avbaning. Medeltida lämningar i den nuvarande utmarken kan förutom bebyggelselämningar vara blästbrukslämningar

[Skriv text]

(lämningar efter järnframställning), kolningslämningar, tjärdalar, svedjor, anordningar för fångst och fiske och mycket annat.



Figur 13. Skulptur från Alfta kyrka, nu i Statens Historiska Museums samlingar (SHM 23003). Foto: Statens Historiska Museum.

Tiden efter 1527

Fäbodväsendet har sin storhetstid under denna tidsperiod, vilken enligt arkeologisk terminologi kallas den efterreformatoriska eller den postreformatoriska perioden. Ett oerhört stort antal vallar anläggs, flyttas och överges under denna period. Flera platser med namnet *Gammelvallen* finns i kartorna. Orsakerna till att fäbodarna flyttat har troligen varierat. Ofta har det kunnat bero på ett behov av odlingsmark vid fäboden. Ett stort antal lämningar efter fäbodvallar ligger i markerna och kan identifieras med hjälp av kartstudier och fältinventering.

Ovanåkers kommun är ett område där skogsfinnarna (svedjefinnarna) lämnat tydliga spår i form av bebyggelselämningar, begravningsplatser och röjningsröseområden. De finska röjningsrösen är ofta monumentala och miljöerna präglas starkt av att de är belägna ovanför högsta kustlinjen. De arkeologiska undersökningar som ägt rum på lämningen efter en 1600-talsgård i Grannäs i kommunens sydöstra del har medfört att den tidigare förhärskande bilden av den tidiga skogsfinska befolkningen som ekonomiskt utarmad har kunnat vederläggas. Fyndmaterialet visar att invånarna hade det mycket gott ställt och att de bland annat kunnat kosta på sig fönsterglas, exklusivt hushållsgods och tobak. Den ekonomiska nedgång som senare drabbade den skogsfinska befolkningen orsakades

[Skriv text]

av förbud att svedja eftersom skogen skulle reserveras åt järnbruken (Blennå, Söderlund och Welinder 2009).

I Ovanåker finns också lämningar efter utanvidsbebyggelse. Dessa är inregistrerade som bebyggelselämningar från historisk tid. En del av dessa skulle kunna vara lämningar efter skogsfinnska bosättningar, efter sockenlappstugor, soldattorp och dylikt. Voxna bruks anläggande förde med sig ett stort antal byggnader och ett mycket stort antal kolningslämningar i form av kolbottnar efter liggmilor och resmilor. Ett område värt att nämna är Överbo, där en hel kulturmiljö med liggmilor ligger längs en gammal forväg i skogen. Lämningarna är ännu ej registrerade i FMIS.

Andra aktiviteter som lämnat spår är det omfattande skogsbruket, flottningen och mycket annat. Postreformatoriska lämningar kan finnas i princip i kommunens alla områden och bestå av alla typer av sentida lämningar: husgrunder, skogsbrukslämningar, kolningslämningar, industrilämningar mer mera. Dessa har inte fornlämningsstatus och har därmed inte samma starka skydd som de fasta fornlämningarna, men länsstyrelsen tar ställning till vilken arkeologisk åtgärd som krävs vid olika arbetsföretag. Enligt den nya Kulturmiljölagen är många lämningar som kan dateras till tiden före år 1850 fornlämningar. Detta innebär att länsstyrelsen bör konsulteras från fall till fall.

Utförda arkeologiska undersökningar

Endast ett fåtal arkeologiska undersökningar har utförts i Ovanåkers kommun. Det beror delvis på exploateringssituationen, att inga större exploateringar har genomförts i kommunen. Det beror även på att lämningarna i kommunen hittills inte heller varit föremål för några forskningsinsatser från universitetens sida. Det är dock inte av ondo att bara en liten andel undersökts. Den policy som tillämpas i kulturmiljövården i dag är att så många lämningar som möjligt skall vara orörda, och att undersökningar endast skall utföras när det är nödvändigt, eller utifrån specifika frågeställningar.

Hälsingland är inte ofta föremål för arkeologisk forskning vid universiteten. Endast ett fåtal akademiska arbeten genom åren har berört Hälsingland. Under de senaste femton åren har tre doktorsavhandlingar i arkeologi behandlat Hälsingland: Mats Mogrens avhandling om Faxeholm i Söderhamn och maktstrukturer i det medeltida Hälsingland (Mogren 2000), Anna Lagerstedts arbete om norrländska medeltida gårdar (2004) samt Marta Lindebergs avhandling om depåer med spadformiga ämnesjärn (2009).

[Skriv text]

Undersökt plats	RAÄ-nr	Undersökt av	Typ av lämning	Tidsperiod
Getryggen Alfta	38	RAÄ (Gustav Hallström)	Gravfält	Järnålder (folkvandringstid- vendeltid)
Born Ovanåker	1:1, 3-5 samt 3:10	RAÄ (Gustav Hallström)	Gravar	Yngre järnålder (500-700-tal)
Karsbo Ovanåker	43	RAÄ (Gustav Hallström)	Grav	Yngre järnålder (400-500-tal)
Erskpålsnäset Viken Alfta	4	Hälsinglands museum (Arne Modén)	Gravfält	Yngre järnålder (vendeltid)
Getryggen Alfta	38	Stockholms universitet (Inga Serning)	Gravfält	Järnålder (folkvandringstid- vendeltid)
Älvkarhed Alfta	219: 2-3	Länsmuseet Gävleborg (Bo Ulfhielm)	Kolningsgropar	970-1160 e.Kr.
Getryggen/Idb äcken, Alfta		Länsmuseet Gävleborg (Bo Ulfhielm)	Katsa (fångstanordning för id)	1700-tal
Grannäs, Alfta	31:1	Mittuniversi- tetet (Stig Welinder) och Länsmuseet Gävleborg (Inga Blennå)	Skogsfinsk gård	1600-tal

Figur 11. Tabell över utförda arkeologiska undersökningar i Alfta och Ovanåkers socknar.

Störst uppmärksamhet från den arkeologiska forskningens sida kan gravfältet Getryggen vid Amungen sägas ha fått. Två forskningsundersökningar av två av landets främsta arkeologer har utförts där (Hallström 1937, Serning 1966). Getryggen är känt bland arkeologer för att det är ett bra exempel på ett typiskt insjögravfält. Grannäs i Alfta har också uppmärksammat som en del i ett större forskningsprojekt kring skogsfinska bosättningar (projekt vid Mittuniversitetet). Den skogsfinska gården grävdes som en av tre gårdar i finnskogen (de övriga två ligger i Dalarna och Ångermanland) (*Skogsfinsk arkeologi*, Welinder, red.).

Kulturmiljöstrategi för Gävleborgs län

Länsstyrelsen har också tagit fram ett strategidokument för arbetet med kulturmiljöerna i länet. Kulturarvet ses som en värdefull tillgång och förknippas med nyckelord som välbefinnande, livskvalitet och utveckling. Dokumentet anger att kulturarvet och kulturhistorien ger perspektiv på samhället och vår egen tillvaro. Kulturarvet skall bevaras, brukas, utvecklas och vara tillgängligt och levande. Kulturarvsstrategin är ett levande dokument och kommer att uppdateras vart femte år.

I kulturmiljöstrategin har en rad temaområden presenterats. Temaområdena är:

Människa

Människan är den ständiga utgångspunkten för arbetet och skall ses som en aktör när det gäller kultur i stället för en mottagare.

Mångfald

Allas historia skall beforskas, tolkas och berättas, och alla får vara med.

Hållbarhet

Det är viktigt att lära av kulturarvets långa perspektiv. En attraktiv kulturmiljö leder till en god livsmiljö, och är en god grund för näringsverksamhet som kan skapa tillväxt. Entreprenörskap som har sin grund i kulturarvet skall uppmuntras.

Fokus och kommunikation

Kulturarvsarbetet skall bli mer effektivt, och medvetna satsningar skall göras på information och pedagogik.

Vattenanknutet kulturarv

Det vattenanknutna kulturarvet skall brukas, och kulturmiljövården skall stötta utvecklingen av detsamma. Arbetet skall fokusera på den gemensamma historien. Så långt som möjligt skall samarbetsmöjligheter urskiljas. Arbetet skall följa framtagna miljö kvalitetsnormer.

I dokumentet har även ett antal profilområden för länet identifierats. De är följande:

- *Kusten*
- *Skogen*
- *Bruksmiljöerna*
- *Det öppna odlingslandskapet*
- *Städerna*
- *Kyrkorna*
- *Berättelser och minnen*
- *Det moderna samhällets och 1800-talets kulturarv*

Ovanåkers kommun och dess kultur och kulturhistoria kan kopplas till de flesta temaområdena och profilområdena i denna strategi. Hållbarhetstanken när det gäller brukande och tillväxt ligger också i fas med kommunens biosfärarbete. Detta

[Skriv text]

innebär att arbetet med kulturarvet och med biosfär bör fungera bra att tillämpa tillsammans.

Kulturresevat och riksintressen för kulturmiljövård

I Ovanåkers kommun finns sju områden som är utvalda till riksintressen för kulturmiljövård. De är:

X500. Bygden norr om Alfta.

Öppet odlingslandskap av laga skifteskaraktär och ängslador. Bymiljöer med både bykärnor i ursprungliga lägen och utflyttade gårdar. Stora hälsingegårdar från 1800-talets mitt till sekelskiftet 1900, typritade mönstergårdar och ladugårdar. Utanvidsområden i byarnas utkanter med utflyttade hälsingegårdar och torp. Tätortstliknande bebyggelse från sekelskiftet 1900 i Långhed. Hässaån med vattenverk och protoindustrier som är kopplade till jordbrukets utveckling.

X 501. Älvkarhed.

Stora hälsingegårdar med ålderdomlig bebyggelse utmed bygata samt friliggande gårdar och ett flertal ängslador i odlingslandskapet.

X 503. Alfta.

Kyrka, prästgård, kyrkby, skola och fattighus mm. Stationssamhälle från sekelskiftet med gatunät och påkostad träbebyggelse.

X 505. Skålsjön.

1600- och 1700-tals *nybyggen* med odlingsmarker och timrad bebyggelse. Gården Tulpans med omfattande hägnadssystem och odlingsrösen

X 559. Ovanåkers fäbodområde.

En koncentration av fäbodmiljöer med äldre, småskalig bebyggelse knuten till fäboddrift samt inägor med odlingsrösen, stenmurar och gärdesgårdar. Kärnområden i Gräsbo, Torpet, Våsbo och Morabo. Skogar med betespåverkan och markering av äldre gränser. Stigar och vägar mellan byar och deras fäbodar och mellan olika fäbodställen.

X 567. Vängsbo.

Bymiljö där gårdarna genom topografin har utspridda lägen och som därför inte nämnvärt har påverkats av skiftena. Fria siktlinjer mellan gårdarna. Bebyggelse av hög kvalitet med stora och välbevarade bostadshus och ladugårdar. Mosaikartat, öppet odlingslandskap, smal landsväg och grusvägar som binder samman bebyggelsen. Flera vattenverk såsom linskäkt, kvarn och tröskloge samt betesmark med centralt läge i byn. Liten centrumbildning med missionshus i blickfång. Utanvidsbebyggelse norr om byn.

[Skriv text]

X 580. Voxna bruk.

Herrgård omgiven av planterad park, spridd bostadsbebyggelse, brukskyrka samt bruksområde med kvarn, kraftverk och bevarad lancashiresmedja.

Texterna i respektive stycke är de texter om uttrycken för varje riksintresse som de anges i en översyn som är under färdigställande i skrivande stund. *X 502 Gullberg*, *X 505B Brattskuruvallen* och *X 554 Born* har i den senaste översynen utgått som riksintressen. Motiveringen för Gullberg och Brattskuruvallen var att en del byggnader förvanskats och att det tidigare välhävde landskapet har lämnats att växa igen. Motiveringen för upphävandet av Born var att riksintresset bestod av två historiska företeelser som är helt skilda från varandra. Dels finns en äldre fornlämningsbild vid Voxnaälven med gravhögar och stensättningarna från järnåldern, dels ligger tre välbevarade Hälsingegårdar längs vägen. Området präglas inte av någon historisk kontinuitet mellan de två företeelserna och gårdarna som finns idag har inte någon historisk koppling till den äldre fornlämningsbilden. De huvudsakliga motiven för att upphäva riksintresset är att fornlämningsmiljön är relativt svår att avläsa i landskapet. Fornlämningarna i sig är skyddade enligt annan lagstiftning och det skyddet anses i det här fallet tillräckligt. Avseende de tre gårdarna är strukturerna och kopplingen till odlingslandskapet m.m. ganska otydligt.

Kommunen har ett av länets tre kulturresevat, Våsbo fäboddar, vilket blev resevat år 2009. Fyra av fäbodarna i Våsbo anses vara en god representant för det fäbodbruk som bedrevs under sent 1800-tal (Gustafson 2009:4). Fyra av vallarna blev kulturresevat år 2008. Motiveringen var att de har välbevarade byggnader, en särskild hagmarksflora samt välhävde och välskötta marker (aa:3f). Där finns tydliga spår efter användning av marker och byggnader sedan 1800-talet med vissa tillägg från det tidiga 1900-talets fäboddrift (Göllas 2007:8). Syftet med resevatsbildandet är att bevara och utveckla de höga kulturhistoriska och biologiska värden som finns på platsen. Området skall vara öppet för besök och användas för "inlevelse, lärande och vetenskap" (Gustafson 2009:4).

Landskapsanalys

Ovanåkers kommun lät ta fram en landskapsanalys över kommunen år 2010. Uppdraget utfördes av Sweco, Falun. Följande landskapstyper (områden) identifierades i kommunen:

- *Voxnans odlingslandskap*
- *Voxnan i skogslandskapet*
- *Fäbodskogen*
- *Norra Skogsbygden*
- *Västra Skogsbygden*
- *Tälingens-Mällångens sjösystem*
- *Finnskogen*

Voxnans odlingslandskap

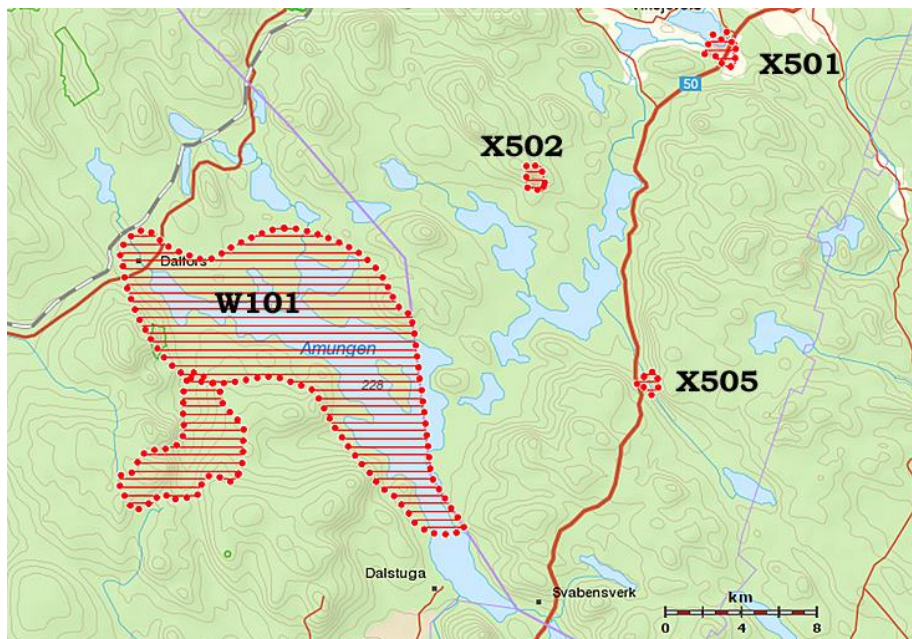
Området kännetecknas av en mycket lång kontinuitet i bebyggelsen. Bebyggelsen har sina rötter i yngsta stenålder, bronsålder och järnålder. Detta område med den långa kontinuiteten i bebyggelse och odling sammanfaller också med de stora hälsingegårdarna. Det har varit centralområde åtminstone sedan yngre järnålder. Kyrkplatsernas placering ger en vägledning till var centralplatserna under vikingatid och tidig medeltid låg.

Voxnan i skogslandskapet

Området uppvisar spår av extensiv markanvändning, som kolning, älgfångst, fisken. Det finns också spår av bosättningar under stenålder längs älven, både kända och ännu ej påträffade. Med tanke på vattendragets betydelse för olika näringar kan det finnas lämningar från samtliga perioder i älvens omedelbara närhet. Stora ytor består av tallhed på lättgrävd sand, vilket är en topografisk miljö som i de flesta fall är rik på lämningar.

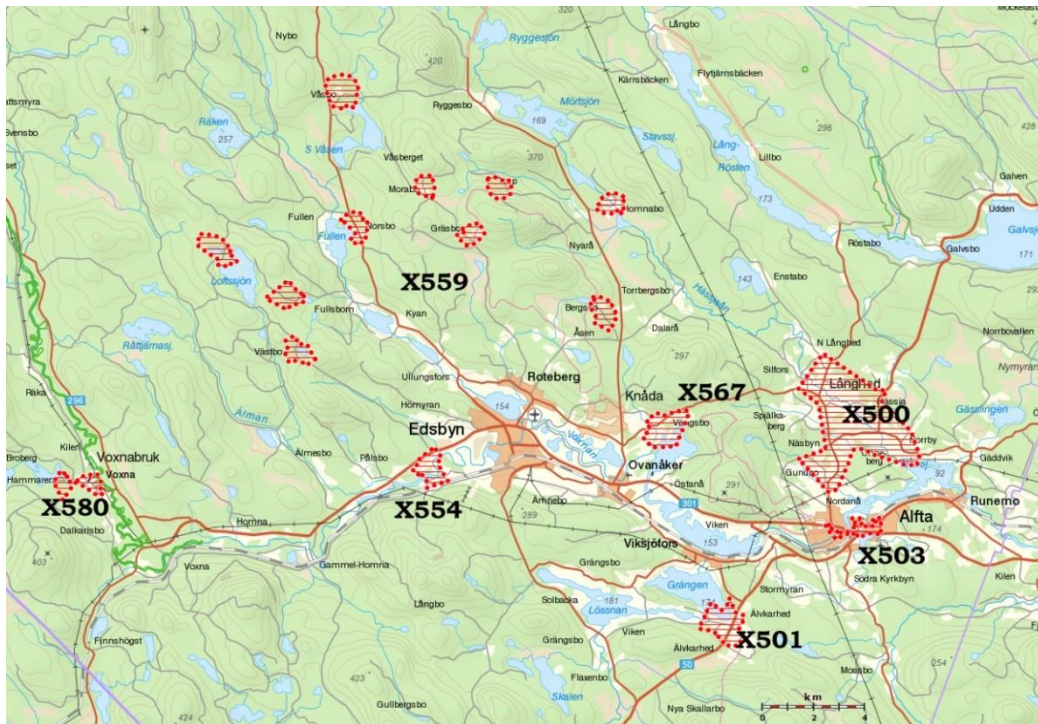
Fäbodskogen

Fäbodskogen innehåller fornlämningar och övriga kulturhistoriska lämningar knutna till fäbodbruk, betesdrift, jakt, fångst och skogsbruk under en lång tid. Det finns också gravar och lämningar efter bebyggelse som kan tolkas som ensamliggande gårdar under järnålder och medeltid. Enstaka gravrösen finns vid insjöarna. Landskapet har använts flitigt under en lång tid, trots avsaknaden på fast bebyggelse.



Figur 12. Riksintressen för kulturmiljövård i kommunens södra del. X 501= Älvkarhed, X 505= Skålsjön. X 502 Gullberg har utgått som riksintresse. W 101 ligger i Rättviks kommun och utgörs av landskapet vid sjön Amungen.

[Skriv text]



Figur 13. Riksintressen för kulturmiljövård i kommunens norra och centrala del. X 500= byarna norr om Alfta, X 501= Älvkarhed, X 503= Alfta, X 559= Fäbodskogen, X 567= Vängsbo, X 580= Voxna bruk. X 554 Born har nu utgått som riksintresse.

Norra skogsbygden

Detta är ett landskap som använts extensivt under en mycket lång period. Stenålders- och eventuellt bronsåldersbosättningar, järnframställningsplatser och gravrösen samt fäbodan ligger nära eller till och med på varandra i sandiga områden vid sjöar och vattendrag. Skogen har använts för betesdrift i flera tusen år. Kartan i Fornminnesregistret kan ge ett intryck av att det inte finns så många lämningar där, och att det till stora delar är ett orört landskap, men kartan i Skogens pärlor ger ett annat intryck. Man bör också lägga på minnet att Skog och Historia-projektet inte inbegrep provgrävningar efter stenåldersboplatser och andra fasta fornlämningar, inte heller lämningar som ej är synliga ovan mark.

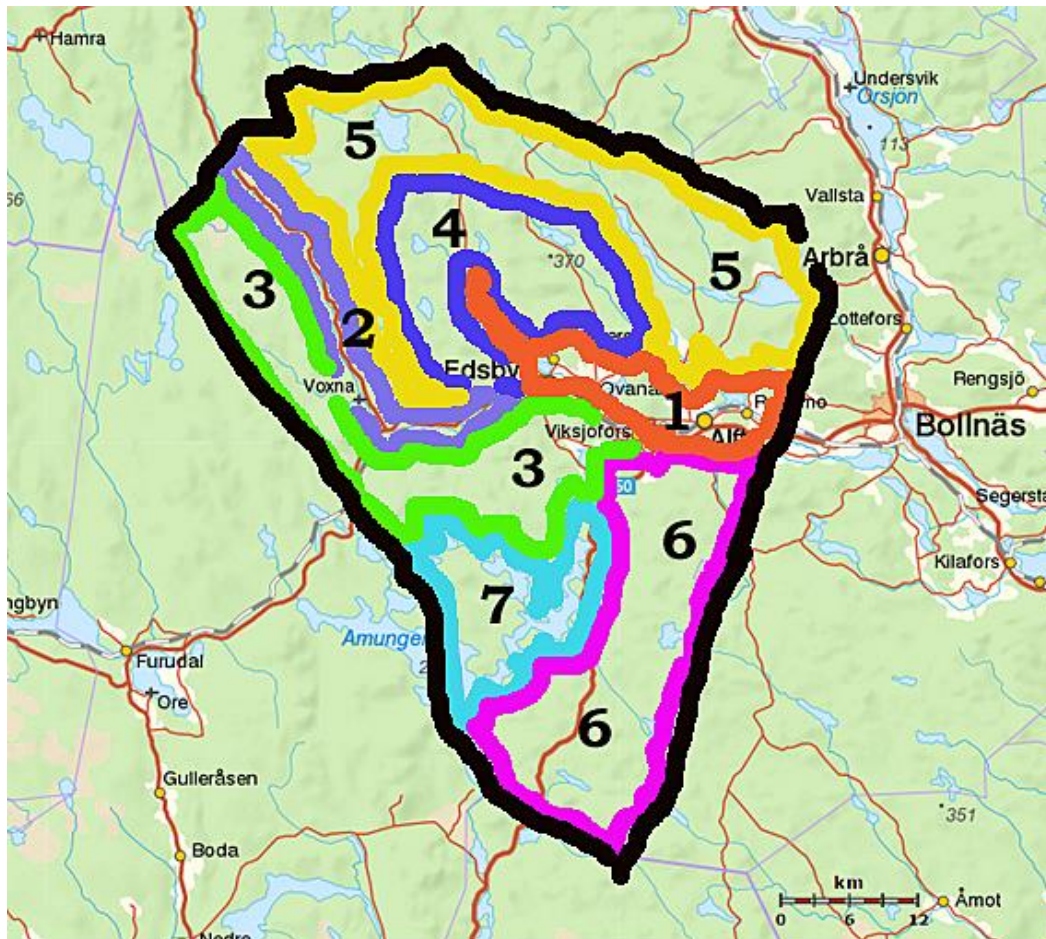
Västra skogsbygden

Den västra skogsbygden är flitigt använd genom årtusendena. Här finns spår efter stenåldersboplatser och lämningar från flera senare perioder. Lämningar som påträffas här är fångstgropar, skogsbrukslämningar av olika slag, övergivna fäbodvallar, sentida bebyggelselämningar och flottningslämningar.

Bebyggelselämningar och röjningsröseområden finns vid stränderna och på öarna. Här finns även tjärdalar där man framställt tjära (exempelvis Alfta 400:1). Sjöarna och vattendragen har som alltid varit viktiga för bosättningar och kommunikation. Det historiska kartmaterialet visar att en inventering efter gamla kvarnplatser skulle kunna ge ett gott resultat. Pilgrimsleden mot Nidaros gick här, i nordsydlig riktning, och tangerar exempelvis Grängsbo.

Tälingens-Mållångens sjösystem

I områdets nordvästra del ligger ett stort antal kolningslämningar, relaterade till Voxna bruk. I övrigt är ett stort antal skogliga lämningar spridda över hela området. Sjöstränderna och vattendragen har varit bebodda under sten- och järnålder, och sannolikt under medeltid. Här ligger ett flertal vattenanknutna lämningar och ett flertal spår efter det utbredda fäbodväsendet. Den moderna kartan innehåller fortfarande namn som *Lördagsmyran* och *Söndagsbäcken* vilka visar var skogsbetet ägde rum under veckans dagar. Fisket och flottningen har också lämnat många spår. Namn som *Ålkarsnäset* visar att det funnits fasta fiskeanordningar. Industrielämningar i form av kolningsanläggningar förekommer rikligt, även ett antal tjärframställningsplatser. Pilgrimsleden mot Nidaros gick här. Namnet *Prästberget* antyder att bebyggelserna i centrala delen av socknen använde stora delar av skogen långt fram i tiden.



Figur 14. De sju olika landskapstyper i Ovanåkers kommun som identifierats i landskapsanalysen. 1= Voxnans odlingslandskap, 2= Voxnans skogslandskap, 3= Västra skogsbygden, 4= Fäbodskogen, 5= Norra skogsbygden, 6= Finnskogen, 7= Tälingens-Mållångens sjösystem.

[Skriv text]



Figur 15. Eksholmen vid Långrösten (Norra skogsbygden). Här ligger både en stenåldersboplats och en järnframställningsplats från järnåldern. Ett stenkast åt norr ligger den gamla fäboden Gammelvallen. Detta är typiskt för skogsbygderna i Hälsingland och Ovanåker. Lämningar och stående byggnader från en period om flera tusen år ligger i natursköna och sandiga lägen vid vatten.

Finnskogen

I området finns, som namnet antyder, en rad spår efter skogsfinnska torp och gårdar. Det finns också ett stort antal kolningslämningar från olika perioder. Området har även det varit bebott redan under stenåldern. Fynd och boplatser förekommer även här. Det berörs även av det under en lång tid svårgenomträngliga skogsområdet Ödmården, vilket ända fram i medeltid bör ha utgjort en naturlig avgränsning mot Gästrikland och Mälardalen. Precis som i de andra delarna av kommunen finns här ett stort antal skogliga lämningar. Marken tillhör sedan länge Alfta kyrkby. Enstaka gravar indikerar att det kan finnas spår av järnåldersbosättningar i området kring Amungen. Många olika aktiviteter verkar ha ägt rum kring sjön. Läns museet (Bo Ulfhielm) har undersökt en katsa, en fiskefångstanordning för id, vid Idbäckens utlopp i Amungen. Katsan daterades till 1700-tal. Med hjälp av platsnamnen kring Idbäcken och platsen för katsan kunde Ulfhielm visa hur centralt idfisket måste ha varit för försörjningen i området (Ulfhielm 2005). En noggrannare inventering av stränderna skulle sannolikt resultera i fler kända lämningar relaterade till det sedan länge omtalade fisket.

Biosfärrarbetets kärnområden

Kärnområdena för biosfärrarbetet i Ovanåker som de anges i förstudien *Bruka utan att förbruka* är:

- Voxnan med odlingslandskapet och Sässmanområdet (inom landskapstypen *Voxnan i odlingslandskapet*).
- Älvkarhed, Vängsbo och byarna norr om Alfta (*Voxnan i odlingslandskapet*).
- De välbevarade fäbodvallarna i *Fäbodskogen*.

De två förstnämnda områdena är rikast på forn- och kulturlämningar. Lämningar och fynd från samtliga perioder påträffas där. Området ger historiska exempel på hur människor anpassat sig till rådande ekonomiska situationer och uppvisat stor kreativitet för att kunna stanna kvar i området och utöva ett hållbart brukande. Även Älvkarhed, Vängsbo och byarna norr om Alfta har en lång historia när det gäller bosättning, jordbruk och boskapsskötsel. Människor har emellertid rört sig i samtliga de uppräknade områden under flera tusen år. Det långvariga utmarksbruket i fäbodskogen ger även det exempel på en stor flexibilitet när det gäller försörjning och användning av marken. Fäbodplatserna har av allt att döma använts på olika sätt under olika perioder.

Litet om fornlämningar i planeringsarbetet

Det område där man löper störst risk att förstöra synliga och ovan mark ej synliga fornlämningar vid markarbeten är de centrala delarna av kommunen, i och kring tätorterna Alfta och Edsbyn. Många av de kända (och i dag okända) lämningarna kan inte identifieras utan en arkeologisk utredning. Matjord eller bärlager och asfalt måste då avlägsnas med hjälp av grävmaskin och den underliggande markytan avsökas. Fornlämningar i form av anläggningar och fynd ligger då i den ursprungliga markytan. Ett alternativ är att en arkeolog utför schaktningsövervakning, det vill säga medverkar under det att schaktningen pågår. Det är länsstyrelsen som beslutar om vilken åtgärd som är mest lämplig.

Det är i många fall lika sannolikt att fornlämningar påträffas längs sedimentstråken vid sjöar och vattendrag, som exempelvis kring Långgrösten, Lillrösten och Galven, men ligger arbetsföretaget i skogsmark utförs de arkeologiska utredningarna ofta med hjälp av handgrävning. Det måste påpekas att många lämningar inte syns ovan jord, för blotta ögat, utan måste schaktas fram i en arkeologisk utredning eller förundersökning.

De områden som ligger i utmarken (skogen) i dag innehåller inte lika många lämningar som de mer tätbebyggda områdena, men eftersom skogen också varit flitigt nyttjad finns det en hel del spår, som exempelvis ett stort antal kolningslämningar, övergivna fäbodvallar, fångstgropar och mycket annat.

[Skriv text]

Alla planerade markarbeten skall ske enligt Kulturmiljölagen. Fornlämningar är skyddade i enlighet med bestämmelser i Kulturmiljölagen och får inte skadas. I lagen anges vad en fornlämning är, vilken utbredning en sådan har och hur tillståndsprövningen går till. Länsstyrelsen beslutar om fornlämningar och fynd. Den som på något sätt vill ändra en fornlämning måste ha länsstyrelsens tillstånd. Det är dessutom alltid mer ekonomiskt och tidsbesparande att diskutera arbetsföretag i förväg med länsstyrelsens handläggare. Påträffas lämningar och/eller fynd under arbetsföretagets gång blir det dyrare och tar mer tid, och planerings- och byggprocessen måste ofta stoppas medan det arkeologiska fältarbetet utförs.

En arkeologisk utredning innebär att arkeologerna avsöker arkiv, kartor och det aktuella fysiska arbetsområdet efter fynd och fornlämningar. Detta är steg 1 i processen. Utredningen skall då fastställa förekomster och bestämma lämningarnas art. En förundersökning kan sedan göras för att fastställa lämningens utbredning i syfte att beräkna för en slutundersökning. I slutundersökningen grävs lämningen ut och dokumenteras inför ett slutgiltigt borttagande. I vissa fall går ärendet direkt från utredning till slutundersökning.

Kulturhistoria och kulturmiljöer i biosfärbetet

Kulturarv och biosfär

Biosfärbetet skall lyfta fram gamla traditioner och ett hållbart brukande. Det lämpar sig väl att hämta exempel från förhistorien och historien. Före brukens storhetsperiod bör människans påverkan på landskapet ha varit marginell. Det äldre brukandet av landskapet skedde också oftast med tanke på återväxt av resurserna, och att de skulle räcka länge.

Det råder ingen tvekan om att kulturhistorien i området bidrar till kunskap om långsiktigt och varaktigt brukande av jord och skog. En del av den kunskapen måste dock erhållas genom arkeologiska forskningsåtgärder av olika slag. En del kunskap kan hämtas med hjälp av kart- och arkivstudier

Möjligheter

Ett sätt att tillgängliggöra biosfärområdet med natur- och kulturmiljöer är att skapa skyltade leder med intressanta och pedagogiska miljöer samt beskrivningar och förklaringar. Det är då viktigt att beskrivningarna visar på tydliga kopplingar mellan kulturmiljöerna, natur och biosfär så att sammanhanget blir tydligt för besökaren.

Det finns också en rad områden som lämpar sig för forskning när det gäller utnyttjandet av mark, skog och vatten under olika perioder. De perioder som har

[Skriv text]

mest relevans för dagens samhälle är de som ligger efter det att bybebyggelsen och dess bruk av skogen etablerades, d.v.s. från vikingatid och framåt.

Källkritik

Det är viktigt att komma ihåg att denna rapport inte innehåller den enda och hela sanningen om förhistorien och historien. Stora delar av kommunen är fortfarande inte fullständigt inventerade när det gäller fornlämningar. Beskrivningarna av de respektive områdena är också övergripande vilket innebär att det alltid kan finnas undantag och lämningar eller miljöer som avviker från beskrivningarna. Fornlämningsskildern förändras också hela tiden efter hand som fler och fler fornlämningar påträffas och fler dateringar utförs. I samtliga berörda områden finns det potential att hitta fler lämningar.

Tryckta källor

Berglund, B., Eriksson, K., Holm, I., Karlsson, H., Karlsson, J., Pettersson, S., Sundberg, A., Ulfhielm, B. och Welinder S. 2009. The historical archaeology of the medieval crisis in Scandinavia. I: *Current Swedish Archaeology vol 17*. Svenska Arkeologiska Samfundet, Stockholm.

Brink, S. 1994. Hälsinglands äldre bebyggelsehistoria. I: *Bebyggelsehistorisk tidskrift 1994 nr 27*. Uppsala.

Eriksson, K., Gustafson, G. och Welinder, S. 2011. Fäbodas som förändring. I: *Landskaparna*. Stiftelsen Hallands museer.

Eriksson, K., Persson, M., Ulfhielm, B. 2008. *Arkeologisk forskningshistorik över Gävleborgs län*. Rapport 2008:05. Läns museet Gävleborg.

Hallinder, P., Haglund, R. 1978. Iron currency bars in Sweden. I: *Excavations at Helgö V:I*. KVHAA, Stockholm.

Hallström, G. 1937. Ovanåkers sockens fornhistoria. I: *Ovanåker – en norrlandssockens öden genom seklerna* (Johansson, O., red.). Ovanåkers hembygdsförening.

Hulthén, B. 2000. *Undersökning av keramikkruka från Fågelsjö, Los socken, Hälsingland*. KFLRAPPORT 000428. Kvartärgeologiska avdelningen, Lunds universitet.

Lagerstedt, A. 2004. *Det norrländska rummet*. Akademisk avhandling. Institutionen för arkeologi och antika studier, Stockholms universitet.

Lindeberg, M. 2009. *Järn i jorden*. Akademisk avhandling. Institutionen för arkeologi och antika studier, Stockholms universitet.

[Skriv text]

Lindqvist, A-K., Ramqvist, P.H. 1993. *Gene*. HB Prehistorica. Umeå.

Magnusson, G. Järnet i Hälsingland. I: *Bebyggelsehistorisk tidskrift 1994 nr 27*. Uppsala.

Mogren, M. 2000. *Faxeholm i maktens landskap*. Akademisk avhandling. Institutionen för arkeologi, Lunds universitet.

Serning, I. 1966. *Dalarnas järnålder*. Akademisk avhandling. KVHAA, Stockholm.

Ulfhielm, B. 2005. *Katsan i gamla Idbäcken. Dokumentation*. Redovisning. Dnr 2159/320. Läns museet Gävleborg.

Otryckta källor

Blennå, I. och Eriksson, K. *Makt och kult i Hög*. Rapportmanus. Läns museet Gävleborg.

Blennå, I., Söderlund, K. och Welinder, S. 2009. *Arkeologisk utgrävningsrapport. Avslutande rapport över fält- och laboratoriearbeten i anslutning till RAÄ 31, Alfta socken, Gävleborgs län (Hälsingland), fastigheten Ovanåker Grannäs 2:2*. Pdf.

Gustafson, Gunvor. 2008. Våsbo fäbodan i Ovanåker socken. Texter inför utredning om Våsbo som ev. blivande kulturresevat.

Riksantikvarieämbetet, sammanfattande värdetexter för riksintressen för kulturmiljövård i Dalarnas och Gävleborgs län

Welinder, S. m.fl. 2014. *Skogsfinnsk arkeologi. Etnicitet i det materiella*. Finnbygdens förlag, Falun.

Blennå, I. och Eriksson, K. *Makt och kult i Hög*. Rapportmanus. Läns museet Gävleborg.

Gustafson, Gunvor. 2008. Våsbo fäbodan i Ovanåker socken. Texter inför utredning om Våsbo som ev. blivande kulturresevat.

Administrativa uppgifter

Dnr Balder Arkeologi: 1001-3-14

Projektnummer Balder Arkeologi: 40002

Uppdragsgivare: Ovanåkers kommun

Projektledare och författare Balder Arkeologi: Katarina Eriksson

[Skriv text]