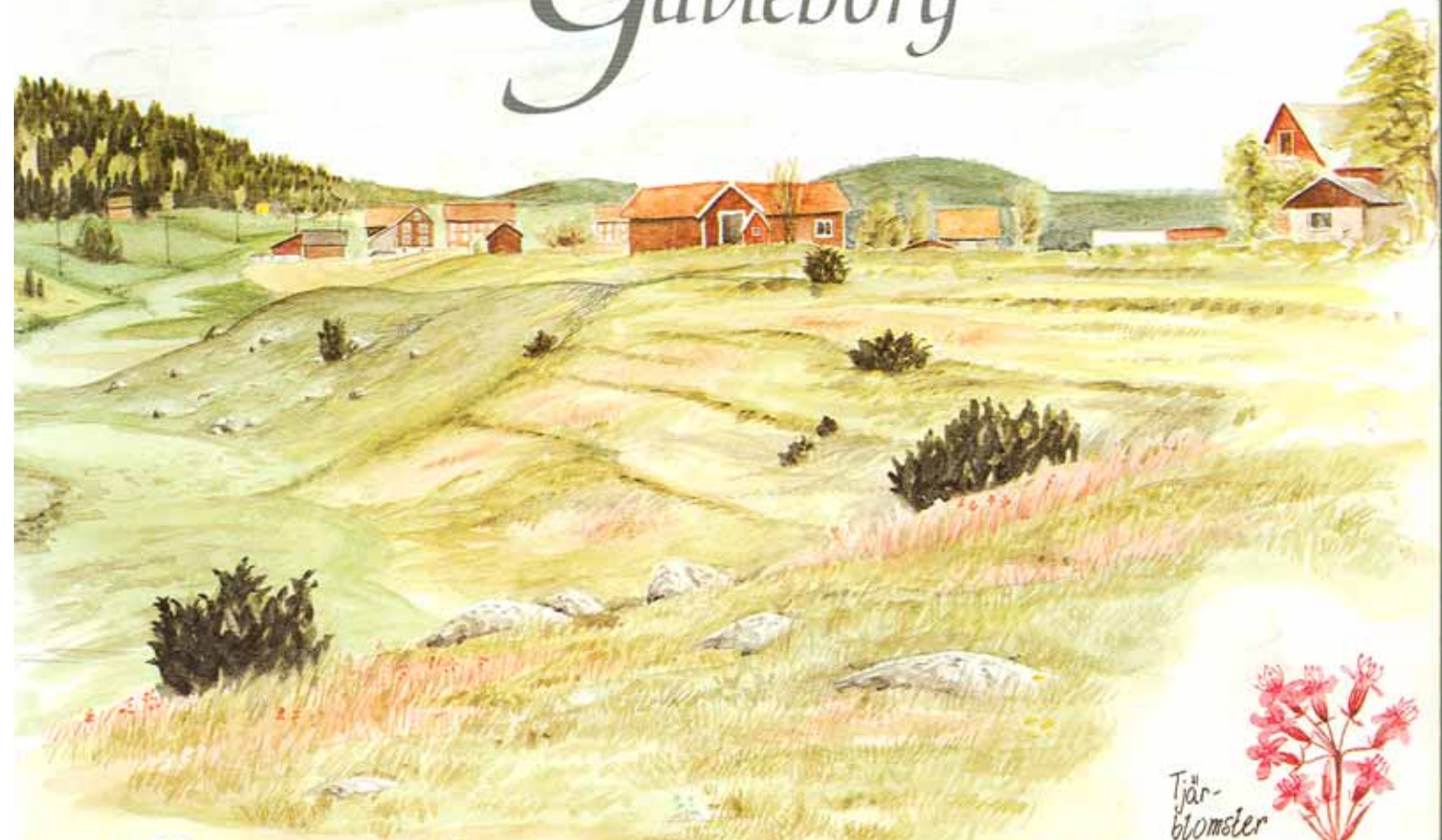


Ängar och hagar i Gävleborg



VÄRDERING OCH KLASSIFICERING

De i fält beskrivna områdena har klassificerats i en tregradig skala för det sammantagna bevarandevärdet. En fjärde klass för objekt med vissa värden har också registrerats men inte beskrivits annat än i en kortfattad sammanställning.

Klass I högsta bevarandevärde, områden med få motsvarigheter i länet eller landet

Klass II mycket högt bevarandevärde

Klass III högt bevarandevärde

Klass IV visst bevarandevärde

Värderingen har skett i två steg. Inventerarna har gjort en preliminär första bedömning inom den grupp av objekt han arbetat med. När så hela länets material insamlats har länsstyrelsen gjort den slutliga avvägningen mellan samtliga objekt. Detta har lett till vissa revideringar av klassningen, såväl uppåt som nedåt.

Som stöd vid värdering och klassificering och för att kunna göra en så likartad bedömning som möjligt har inventeraren och länsstyrelsen bedömt och poängsatt varje område beträffande följande kriterier:

kontinuitet i hävden
mångformighet
typrepresentativitet
ingrepp - påverkan

nuvarande hävd tillstånd
ålderdomligt jordbrukslandskap
skönhet

Andra kriterier som spelat stor roll vid värderingen, men inte poängsatts är:

geografisk representativitet
raritetsvärden

särprägel
storlek

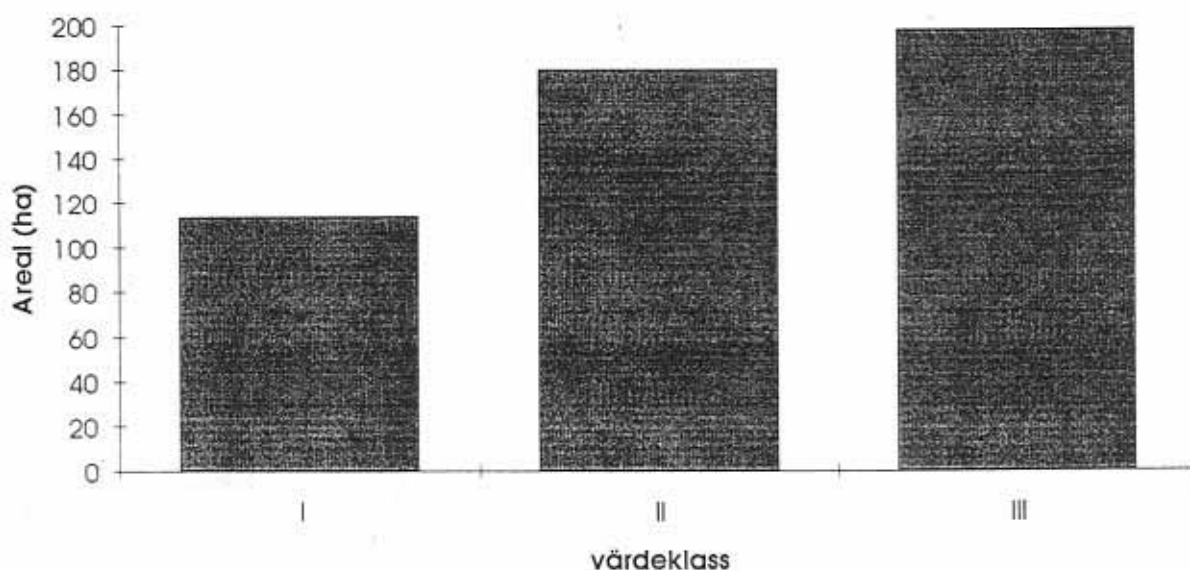
Poängsättningen av kriterierna har enbart använts som en hjälp vid värderingen och inte tillämpats strikt med precisa poänggränser mellan olika värdeklasser. Detta har varit nödvändigt eftersom de olika värdekriterierna i vissa fall är kopplade till varandra och kan summeras men i andra fall spelar en avgörande roll mer eller mindre ensamma.

Ett exempel på det senare är en ängsmark i **Hadeviken** i Gävle kommun (objekt nr. 60) Detta är en 0,5 ha stor öppen ängsmark där hävdkontinuiteten avbröts för flera decenier sedan. Det nuvarande hävd tillståndet vid inventeringstillfället var därför dåligt. Objektet är inte mångformigt, har ringa storlek, var påverkat av igenväxning med lövsly och är genom sitt biologiska innehåll knappast geografiskt representativt. Trots detta har ängen vid Hadeviken givits högsta värde, klass I. Förutom en lång rad ovanliga ängsväxter är detta nämligen länets enda kända växtplats för hartmansstarr och krussilja, vilket ger objektet

mycket höga raritetsvärden. Dessa ger också området automatiskt ett värde för sin särprägel. Genom att ängsfloran fortfarande var förhållandevis intakt fanns goda möjligheter att bibehålla och förstärka värdet genom en restaurering och återupptagen slåtter.

Även om de floristiska värdena i vissa fall, som i exemplet Hadeviken, kan ha en avgörande betydelse för klassningen är det dock viktigt att betona att inventeringen inte alls är en rent botanisk inventering. Mycket högt värde tillmätts också marker med en relativt artfattig växtlighet men där hävden varit lång och kontinuerlig, det nuvarande hävdtilståndet är bra och där floran ändå är för naturtypen representativ. Ett sådant exempel är den ca 3 ha stora öppna hagmarken i **Stömne** i Hudiksvalls kommun (objekt nr 178).

Under förutsättning att väl och kontinuerligt hävdade fodermarker finns i objektet har även de kulturhistoriska förhållandena tillmätts stort värde. Detta kan illustreras av exemplet **Gräsbo**, en fäbod i Ovanåkers kommun (objekt nr 112) där fodermarkerna inskränker sig till några nu betade relativt artfattiga och små fd hackslåttytor. Samtidigt är en stor del av byggnadsbeståndet intakt och i genuint skick, liksom systemet av trögårdsgårdar och fägator. Dessutom finns odlingsrösen och ett ursprungligt system av små flikiga åkrar som brukas. Eftersom Gräsbo på detta sett ger en mycket god bild av hur fäbodmiljöerna i denna del av länet såg ut och fungerade under sin glansperiod, får de biologiska värdena här spela en underordnad roll vid värderingen. Vid den slutliga sammanvägningen placerades Gräsbo i klass II, trots att de biologiska värdena motiverade högst klass III.



Arealen kvarvarande naturlig fodermark fördelar sig på 113,3 ha inom värdeklass I, 179,4 ha inom klass II och 197,2 ha inom klass III.

OVANÅKERS KOMMUN

Faktaruta

	Antal objekt	Areal, ha
Klass I	6	24,9
II	9	26,5
III	19	37,6
	34	89,0

Naturtyper

Sötvattenstrandäng	8	21,8
Öppen hagmark	13	20,8
Betad skog (A)	1	12,0
Annan träd- o buskb. hagm	7	8,8
Björkhage	2	2,1
Hackslått	9	7,9
Artrik åker	6	15,6



Ävjepilört

Landskap

Ovanåkers kommun med Voxna, Ovanåker och Alfta församlingar är en storkuperad skogsbygd, där bergshöjder nära 500 m inte är ovanliga. Flera stora sjöar är ett annat utmärkande drag. Det enda större avbrottet i skogshavet sker kring Voxnans älvdal. Dessa goda jordar togs i anspråk för jordbruk förvånansvärt sent, troligen inte före sen medeltid. I naturgeografiskt hänseende tillhör dessa centrala och östra delar av kommunen det sydligt boreala kuperade området, region 28 b.

De milsvida skogslanden utanför Voxnadalen togs tidigt i anspråk för fäboddrift, särskilt trakterna norr om Edsbyn. Här är fortfarande ovanligt många fäbodrar ännu i drift. Från 1600-talet slog sig också finnar och svenska nybyggare ner i skogstrakterna utanför Voxnans dalgång. Dessa norra, västra och södra kommunedelar tillhör den naturgeografiska regionen 30 a, Norrlands vågiga bergkullterräng med mellanboreala skogsområden.

Naturtyper, vegetation och flora

Ingen annan kommun har så många sötvattenstrandängar som Ovanåker. Med 21,8 ha fördelade på 8 objekt har kommunen en särställning i länet. Flera av strandängarna är dessutom stora och välbäddade och har mycket höga biologiska värden. Ovanåker delar också första platsen med Bollnäs när det gäller arealen hackslåttmarker. Inom kommunens gränser finns en rik provkarta av de naturliga fodermarkernas vegetationstyper. De vanligaste är stagghed och friskängar av rövden och skogsnävatyp. Genom den

ovanligt rika förekomsten av hävdade strandängar är också högstarrfuktängar och kortskottsvegetation rikligt representerade. Förutom dessa finns några för trakten mindre vanliga typer som

	1927	1990
Åker	7 648	6 196
Naturbetesmark	3 782	53,5
Betad skog	1 004	12,0
Äng	2 338	7,9

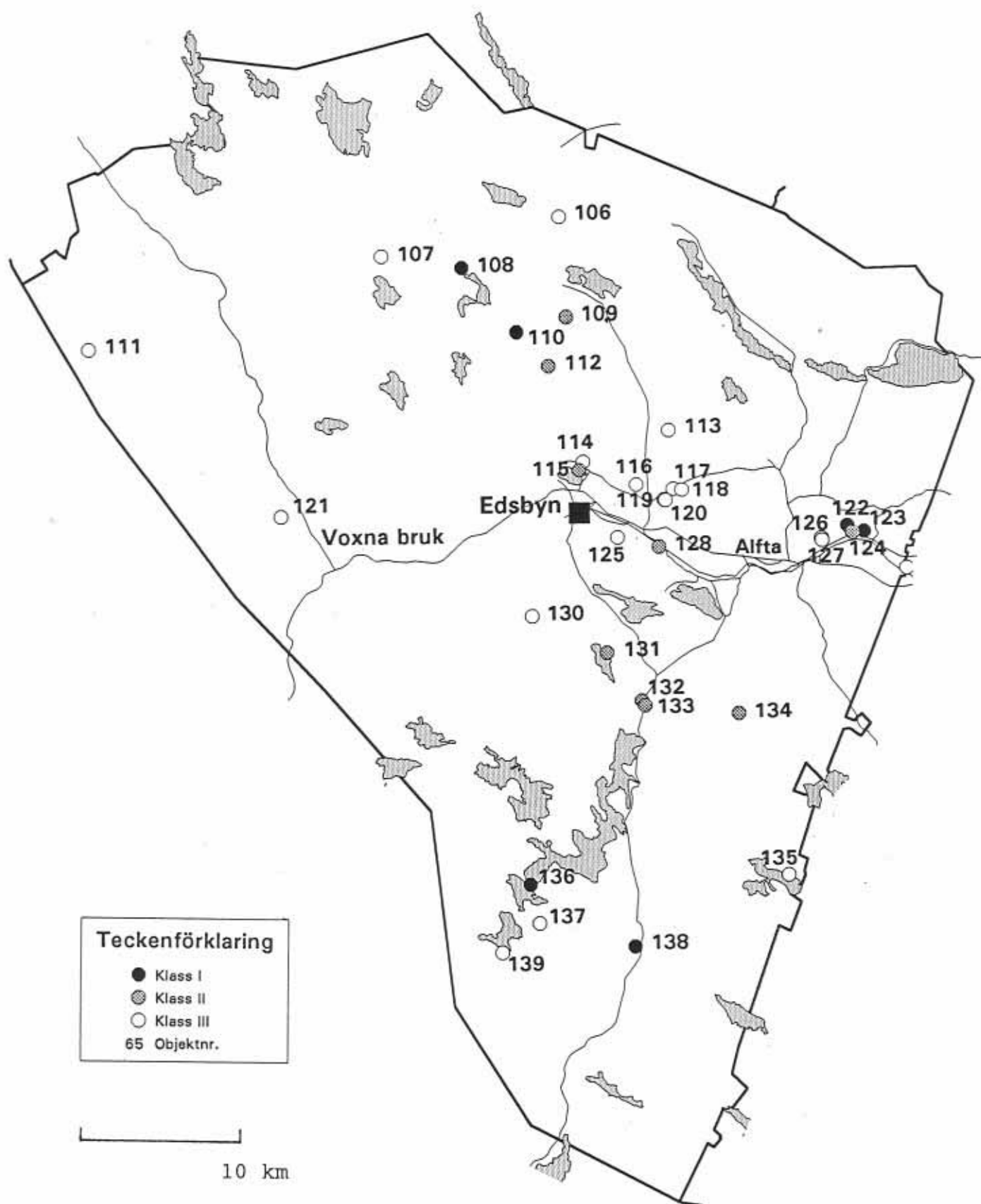
blåtåtel-fuktäng och örtrik friskäng. Exempel på några karaktäristiska inslag i floran är rödkämpar och fjälltimotej. I kommunens gräsmarker finns också flera sällsynta ängsväxter. Darrgräs och smörbollor har bara en känd ängslokal vardera i kommunen liksom rosenpilört och violett fingersvamp som dessutom här förekommer på sina enda kända lokaler i länet.

Sammantaget är Ovanåker den kvantitativt mest välförsedda kommunen med 34 registrerade äng- / hagmarker om totalt 89 ha. Områdena är i allmänhet också högt klassade med nära hälften av objekten i värdeklasserna I och II.



De milsvida skogslanden utanför Voxnadalen togs tidigt i anspråk för fäbodrift, Torpets fäbodrar (109).

Foto: Magnus Bergström



Kartan visar ängs- och hagmarker i Ovanåkers kommun, med symboler för de olika värdeklasserna.

Nr	Objektnamn, Församling	Naturtyp	Areal ha	Klass	Hävd	NOLA	Koordinater	
							X	Y
106	Rygge, Alfta	Hackslått	0,5	III	S	-	682370	149985
107	Näverberg, Ovanåker	Hackslått	0,5	III	S	-	682145	148945
108	Våsbo, Ovanåker	Artrik åker Hackslått	4,5 1,5	I	S,B	-	682075	149410
109	Torpets fb, Ovanåker	Öppen hagmark Artrik åker	3,0 1,0	II	B	x	681785	150020
110	Morabo fb, Ovanåker	Öppen hagmark	3,5	I	B	x	681700	149730
111	Hylberget, Voxna	Hackslått	1,0	III	S	-	681620	147240
112	Gräsbo, Ovanåker	Öppen hagmark	1,0	II	B	x	681500	149915
113	Dalarå, Ovanåker	Öppen hagmark	0,5	III	B	-	681120	150615
114	Mellanbyn, Ovanåker	Öppen hagmark	1,5	III	B	-	680935	150115
115	Hammar, Ovanåker	Sötvatten- strandäng	2,7	II	-	-	680885	150090
116	Knåda, Ovanåker	Öppen hagmark	1,0	III	B	-	680795	150425
117	Nygårds, Ovanåker	Öppen hagmark	4,0	III	B	x	680770	150640
118	Jon-Ers, Ovanåker	Betad skog	12,0	III	B	-	680765	150690
119	Övre Älmesbo Ovanåker	Öppen hagmark	1,0	III	B	-	680705	150585
120	Iljas, Ovanåker	Öppen hagmark	1,8	III	B	-	680703	150595
121	Voxna, Voxna	Hackslått	0,3	III	S	-	680625	148350
122	Näsudden, Alfta	Sötvatten- strandäng	4,8	I	B	x	680550	151650
123	Ol-Ols, Alfta	Sötvatten- strandäng	2,1	I	B	x	680515	151745
124	Västgårds, Alfta	Sötvatten- strandäng	3,0	II	B	x	680505	151680
125	Fälta, Alfta	Annan t. o b. hagmark	2,5	III	B	-	680485	150312
126	Arnells, Alfta	Sötvatten- strandäng	1,0	III	B	x	680475	151501

127	Norrsjöjorden, Alfta	Sötvatten- strandäng	0,7	III	B	-	680460	151505
128	Nymans, Ovanåker	Annan t. o b. hagmark Öppen hagmark	0,9 0,8	II	B	x	680430	150555
129	Raskes, Alfta	Sötvatten- strandäng	0,5	III	B	-	680300	151990
130	Långbo, Ovanåker	Hackslått	0,3	III	S	-	680030	149805
131	Skalen, Alfta	Öppen hagmark Hackslått Artrik åker	0,4 0,3 2,1	II	S,B	x	679810	150245
132	Holmen, Alfta	Sötvatten- strandäng	7,0	II	B	x	679530	150445
133	Frankes, Alfta	Annan t. o b. hagmark Björkhage	0,9 0,6	II	B	-	679500	150465
134	Vasaberg, Alfta	Öppen hagmark Annan t. o b. hagmark Artrik åker	0,8 0,5 1,5	II	B	-	679450	151010
135	Grannäs, Alfta	Annan t. o b. hagmark	1,0	III	B	-	678495	151290
136	Mållångstuga, Alfta	Hackslått	2,0	I	S	x	678450	149780
137	Mållångstugu- bodarna, Alfta	Artrik åker	5,5	III	-	-	678225	149830
138	Tulpans, Alfta	Björkhage Öppen hagmark Annan t. o b. hagmark Hackslått	1,5 1,5 2,0 1,5	I	S,B	x	678085	150390
139	Flätsbo, Alfta	Annan t.o b. hagmark Artrik åker	1,0 1,0	III	-	-	678055	149610

106 RYGGE

Värdeklass: III

Alfta församling

Naturgeografisk region: 28 b

Topo. blad: 15 F SO

Naturtyp/-er - areal:

Hackslått - 0,5 ha

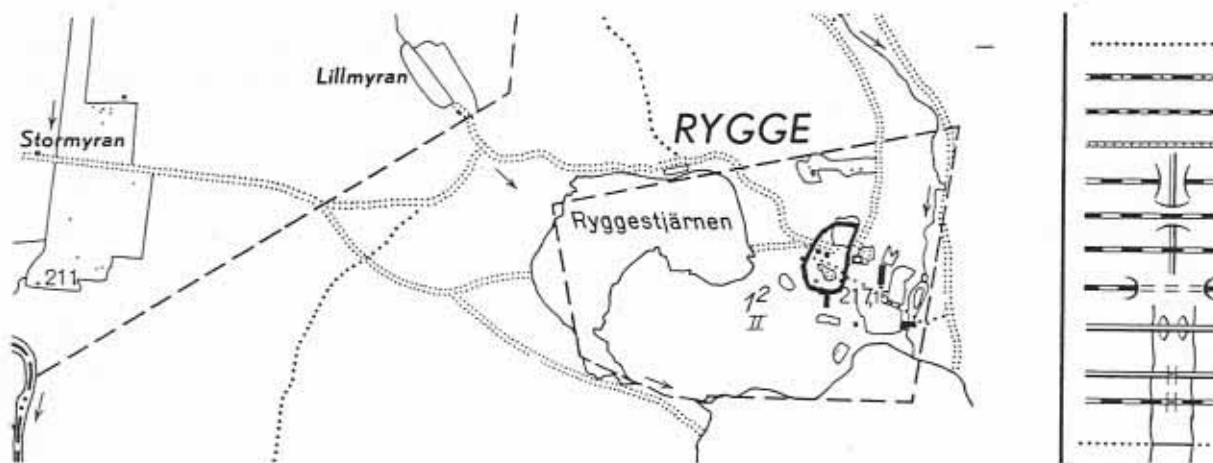
Eko. blad: 4 j

Brukare/markägare: Enskild

Inventering: Magnus Bergström, 880802

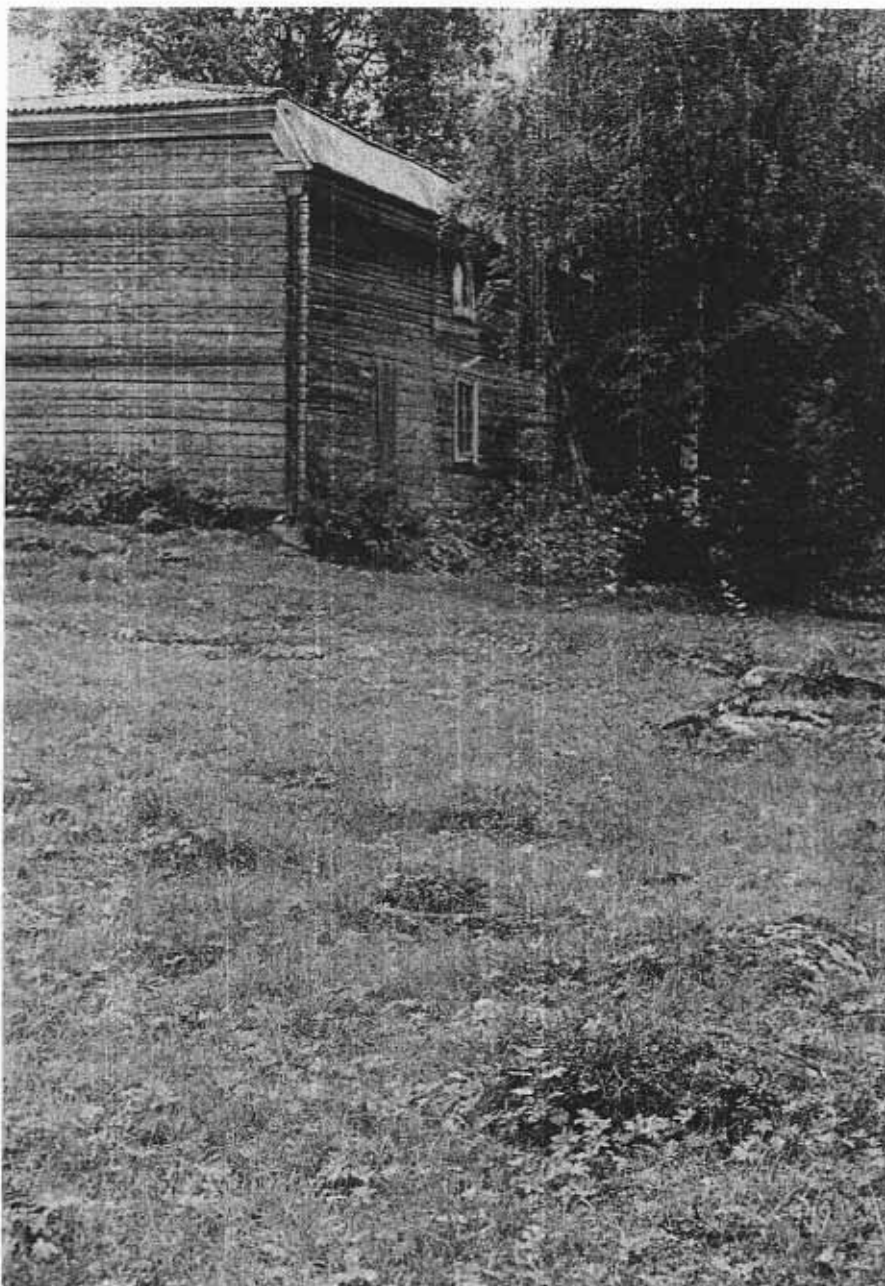
Beskrivning

Rygge är en plats med några gårdar mellan Ryggstjärnen och Ryggesjön i den nordvästligaste delen av Alfta församling. Här do-



mineras omgivningarna av skog och myr. Invid en av gårdarna finns två hackslåttor, om tillsammans 0,5 ha. De ligger på moränmark och har varken träd- eller buskskikt.

Den vanligaste vegetationstypen i ängen är en gräshed av rödventyp där ljung, lingon, kruståtel och fårsvingel är karaktärsarter i växttäcket. Mindre inslag av stagghed och friskäng av skogsnävatyp finns också. Växter som indikerar långvarig stör-



Hackslåttmarken i
Rygge (106).
Foto:
Magnus Bergström

ningsfri hävd är rödkämpar, kattfot, stagg och ormröt. Några odlingsrösen finns som minnen från äldre tiders odlarmöda. Marken är välhävdad genom slätter med lie och hässjning på platsen på gammalt sätt.

Värdeomdöme

Hackslåtten i Rygge har ett högt värde genom sin långa, kontinuerliga och störningsfria hävd som medfört att en representativ hackslåttvegetation utvecklats. Den goda nuvarande hävden och störningsfriheten bidrar också till värdet, som endast begränsas något av den förhållandevis artfattiga floran.

107 NÄVERBERG

Värdeklass: III

Ovanåkers församling

Naturgeografisk region: 30 a

Topo. blad: 15 F SO

Naturtyp/-er - areal:

Hackslått - 0,5 ha

Eko. blad: 4 h

Brukare/markägare: Gunnar Johansson, Olov Olsson

Inventering: Magnus Bergström, 880815



Beskrivning

Näverbergets fäboddar tillhör byn Kyan i Ovanåkers församling. Fäboden ligger i Näverbergets sydvästsluttning ca 325 m ö h och är omgiven av ett storkuperat skogslandskap. Vid den västligaste bebyggelsegruppen finns en på morän belägen hackslått som ännu hävdas. Stagghed är den helt dominerande vegetationstypen. I ängens ena utkant finns några granar, i övrigt är marken helt öppen. Floran är artrik med bl a fjälltimotej, ormröt, ängsfryle och stagg som vanliga inslag i växttäcket. Dessutom finns rödkämpar och prästkrage. På den östra sidan husen finns ett ängsparti som nu endast hävdas genom sporadisk buskröjning. Här var vid inventeringstillfället ett skikt av unga gran-, tall- och rönnplantor på väg upp.

Fäbodmiljön är genuin, med byggnader som är välbevarade såväl utvändigt som invändigt. Dessutom finns stengårdsgårdar och odlingsrösen som spår från äldre tiders hävd. Näverbergets fäboddar drevs traditionellt med djur till 1967. Tre år under 1970-talet var ängsmarken oslagen men har för övrigt hävdats kontinuerligt och väl med lie.

Värdeomdöme

Näverbergets hackslått är en värdefull representant för naturtypen hackslått i denna del av länet. Den har genom sitt biologiska innehåll, kontinuerliga hävd och kulturhistoriska värde ett högt bevarandevärde. Detta skulle kunna ökas ytterligare om hävden av den nu oslagna delen återupptogs.

108 VÅSBO

Värdeklass: I

Ovanåkers församling

Naturgeografisk region: 30 a

Topo. blad: 15 F SO

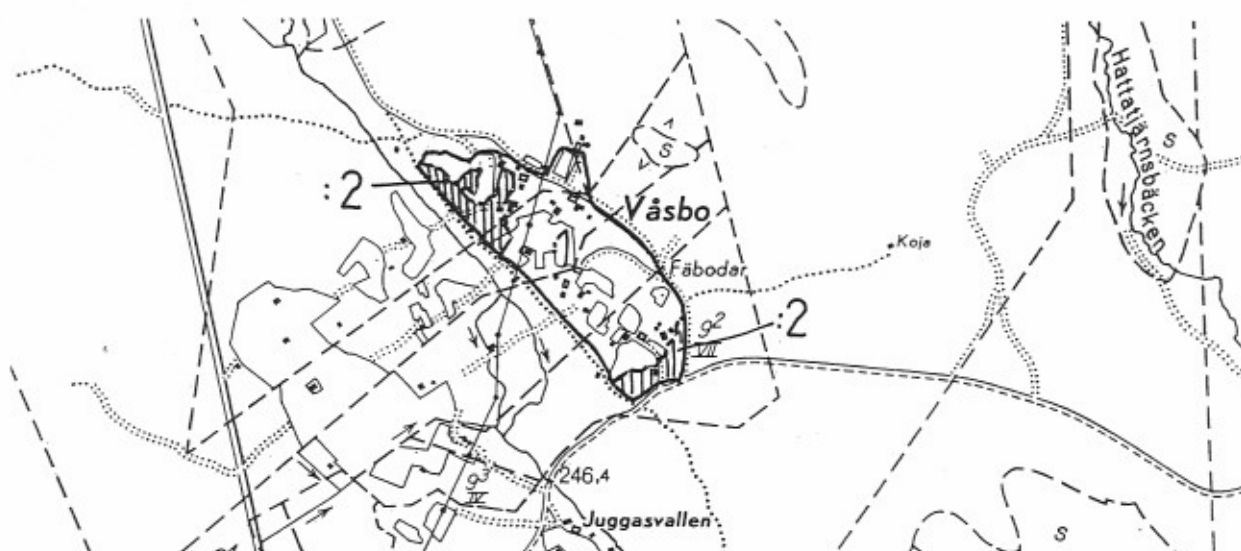
Naturtyp/-er - areal:

Eko. blad: 4 i

:1 Artrik åker	- 4,5 ha
:2 Hackslått	- <u>1,0 ha</u>
	5,5 ha

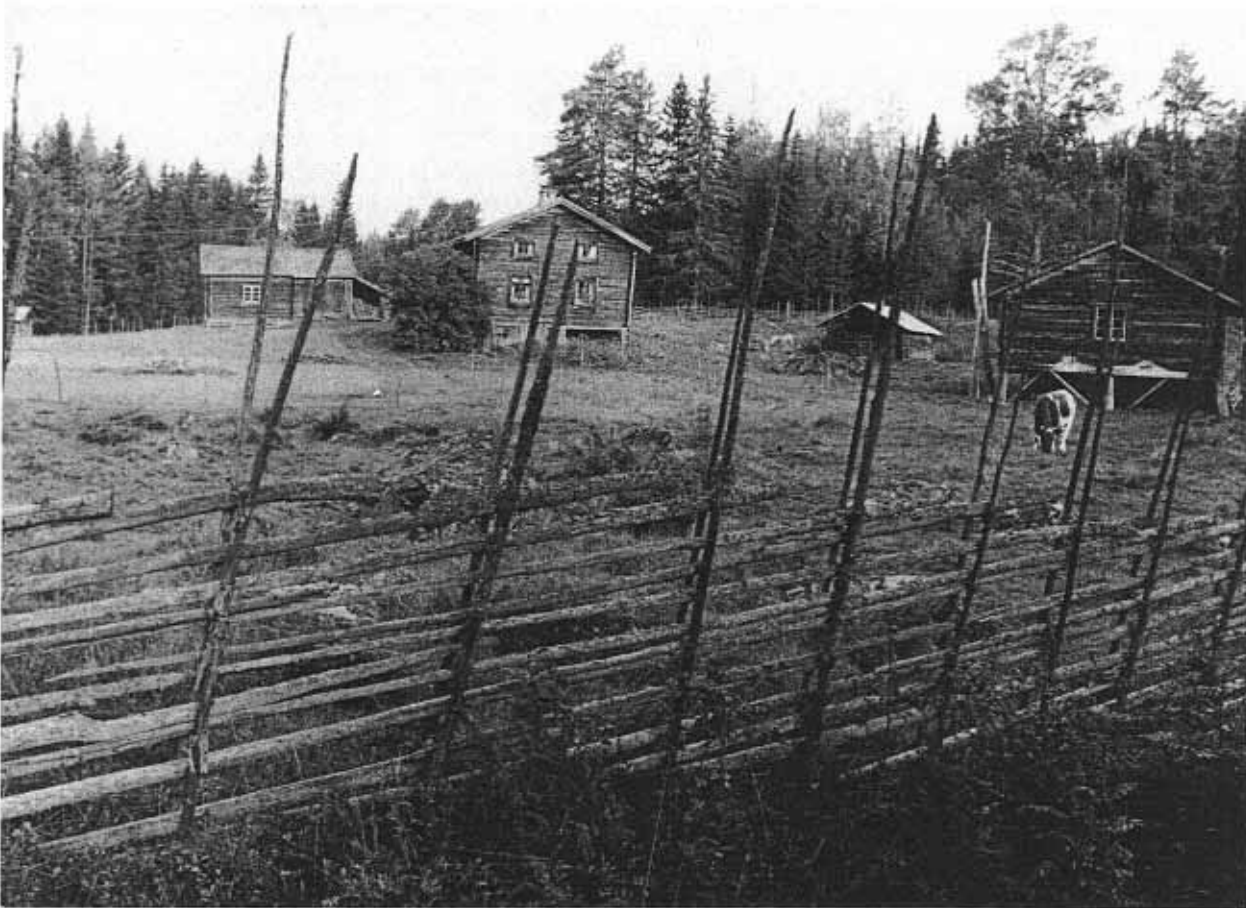
Brukare/markägare: Yngve Jansson m fl.

Inventering: Magnus Bergström 880815, Jonas Lundin 890705

**Beskrivning**

Våsbo är en stor och välbevarad fåbodvall i det storkuperade skogslandskapet 15 km norr om Edsbyn och tillhör byn Västra Roteberg. Markerna hävdas genom bete på inägornas forna åker- och hackslåttmarker. Dessutom förekommer lieslätter på en del av hackslåttmarken samt åkerbruk i fåbodvallens periferi. I den steniga ängsmarken och kring husen dominerar staggheden växttäcket men inslag av friskäng av skogsnävatyp finns också. I de gamla (ogödslade) vallarna är skogsnävaäng och fuktäng av tuvtåteltyp de vanligaste vegetationstyperna. Spridda granar, tallar, björkar och rönnar finns, framförallt kring husen, dessutom förekommer enbuskar spridda i gräsmarkerna. Av hävdgynnade växter finns bl a fältgentiana, kattfot, fjälltimotej, ormrot och stagg representerade.

Våsbo har stora kulturhistoriska värden med oftast välskötta bo- stugor, ängslador och andra byggnader. Dessutom finns odlingsrösen, trögårdsgårdar och brunnar. Hävden har varit kontinuerlig sedan vällen anlades. Vid inventeringstillfället kunde Karin Sköldmark berätta att hon varit bosatt sommartid på Våsbo sedan



Våsbo fäbodlar (108) är en av länets mest värdefulla fäbodmijöer med stora biologiska och kulturhistoriska värden.
Foto: Peter Ståhl

1954, för tillverkning av getost och messmör. Skogsbetet upphörde under 1960-talet. Inventeringsåret var markerna välhävdade genom dels lieslätter dels bete av 10 får, 5 getter och 25-30 ungnöt. Området är med undantag av en mindre kraftledning helt opåverkat av störande ingrepp.

Värdeomdöme

Våsbo är av högsta värde genom sin storlek, långa obrutna hävdkontinuitet och sina stora kulturhistoriska värden. Mångformigheten vad gäller hävdformer, det biologiska innehållet och det goda hävd tillståndet bidrar också till värdet.

109 TORPETS FÄBODAR

Värdeklass: II

Ovanåkers församling

Naturgeografisk region: 28 b

Topo. blad: 15 G SV

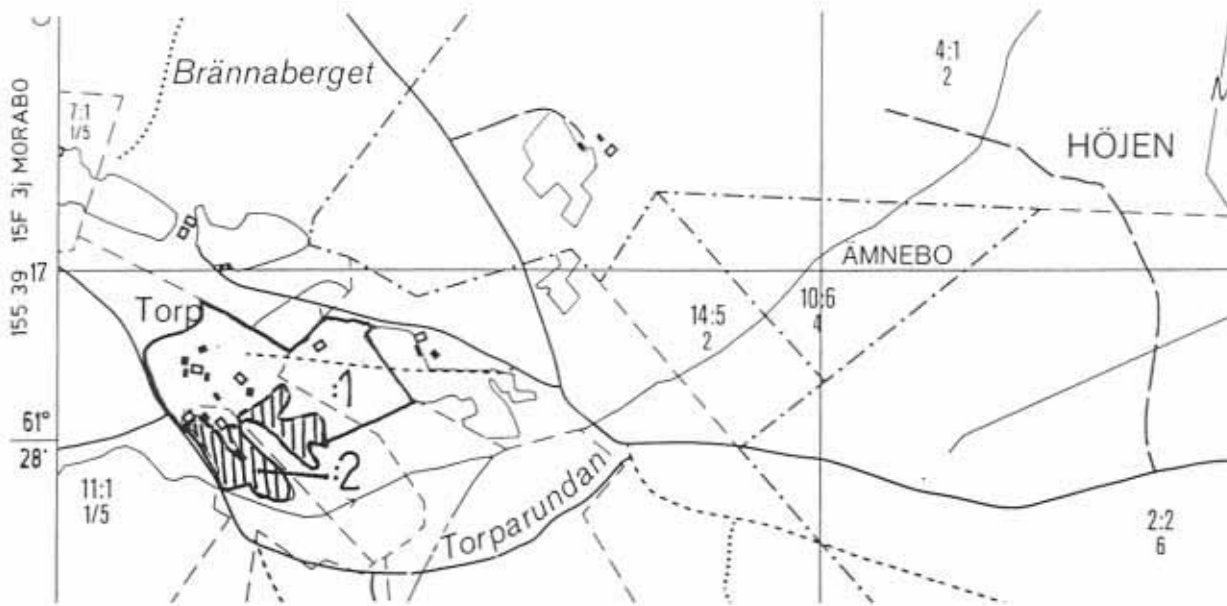
Naturtyp/-er - areal:

Eko. blad: 3 a

:1 Öppen hagmark	- 3,0 ha
:2 Artrik åker	- 1,0 ha
	<u>4,0 ha</u>

Brukare/markägare: Per Bergh m fl

Inventering: Magnus Bergström, 880804



Beskrivning

Torpets fäbod ligger ca 310 m ö h i Brännabergets ostsluttning, vackert omgiven av skogklädda berg. Inägomarkens forna åkrar och hackslåttytor fungerar sedan en tid som betesmarker. I de ca 3 ha naturlig fodermark som finns är stagghed, friskängar av rödven- och skogsnävatyp samt tuvtåtel-fuktäng representerade. I betesmarken finns enstaka granar, tallar, björkar och flera vackra rönningar. Floran i övrigt är artrik med bl a låsbräken, fjälltimotej, backruta, tvåblad och ormrot.

Vallmiljön är genuin med välbevarade byggnader, trögårdsgårdar, odlingsrösen och gamla husgrunder. Torpets fäbod har hävdats kontinuerligt sedan den anlades. Mellan 1983 och 1990 drevs den som turist-fäbod med ca 100 besökare per dag. Marken är överallt välhävdad genom bete med får, getter och kvigor. Konstgödsel har inte förekommit i de naturliga fodermarkerna men väl på några rationellt skötta betesvallar i området. Störande ingrepp förekommer inte.

Värdeomdöme

Torpets fäbod har ett mycket högt värde genom den ovanligt välbevarade fäbodmiljön, den artrika ängsfloran, det goda nuvarande hävd tillståndet och den oavbrutna långa hävden. Till värdet bidrar också lättillgängligheten och den vackra landskapsbilden.

110 MORABO FÄBODAR Värdeklass: I

Ovanåkers församling

Naturgeografisk region: 30 a

Topo. blad: 15 F SO

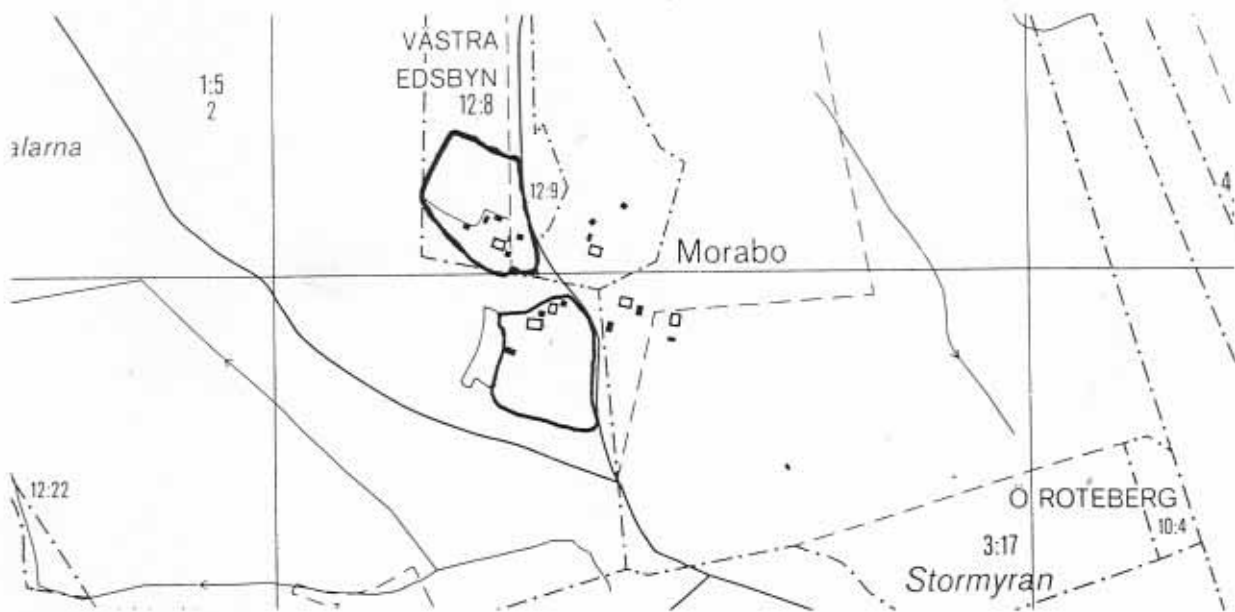
Naturtyp/-er - areal:

Öppen hagmark - 3,5 ha

Eko. blad: 3 j

Brukare/markägare: Per Åkesson

Inventering: Magnus Bergström, 880731,0804



Beskrivning

Morabo fäbodan tillhör byn Östra Roteberg i Edsbyn. Den ligger i ett storkuperat skogslandskap, 300 m ö h. De forna hackslätterytorna betas idag tillsammans med några betesvallar. Huvudintrycket av hagmarken är öppet, men enstaka granar, tallar och björkar finns. Den opåverkade betesmarken intas huvudsakligen av stagghed. Floran är artrik med flera ovanliga ängsväxter, bl a fältgentiana och den i länet enda kända förekomsten av den hävdberoende violetta fingersvampen (*Clavaria zolingeri*). Dessutom finns blåsuga, grönkulla, ormrot och fjälltimotej i Morabos fo-



Stagghed vid Morabo fäbodan (110), växtplats för bl a fältgentiana och blåsuga.

dermarker. På fäbodvallen finns talrika spår av den traditionella hävden. Sten- och trögårdsgårdar vittnar om detta tillsammans med odlingsrösen och ängslador. Den övriga bebyggelsen ger också ett förhållandevis genuint och välbevarat intryck.

Inägomarken har en lång och obruten hävdkontinuitet. Sedan 1969 har den hävdats väl genom bete med kvigor. Dessförinnan slogs all inägomark. I dag slås endast några marginella ytor kring stugorna. Handelsgödsel har endast använts på den plöjda marken. Förutom detta är området fritt från störande ingrepp eller påverkan.

Värdeomdöme

Morabo är genom sin långa sammanhängande hävdhistorik och sina stora kulturhistoriska värden en god representant för en fäbodvall i Hälsingland. Den artrika florán, med bl a länets enda kända förekomst av violett fingersvamp bidrar också till områdets mycket höga bevarandevärde.

111 HYLBERGET

Värdeklass: III

Voxna församling

Naturgeografisk region: 30 a

Topo. blad: 15 F SV

Naturtyp/-er - areal:

Hackslått - 1,0 ha

Eko. blad: 3 e

Brukare/markägare: Edvin Forsman

Inventering: Magnus Bergström, 880906



Beskrivning

Ca 17 km nordväst om Voxna, nära gränsen till Dalarna, ligger resterna efter en liten skogsby - Hylberget. En stor del av de gårdsnära markerna (totalt ca 1 ha) hävdas fortfarande som hackslått. Ängsmarken är öppen, så när som på någon tall, rönn och lönn och intas av en friskäng av skogsnävatyp. Här växer bland annat rödkämpar, ormrot, ögontröst och prästkrage. I anslutning till ängsmarken finns en lada. Jordbruket i Hylberget avveckla-

des i början av 1960-talet men traditionen att slå hackslätten har levt kvar. Detta innebär att marken har en obruten flerhundraårig hävdkontinuitet. Ängen är överallt välhävdad och fri från störande ingrepp.

Värdeomdöme

Hackslätten vid Hylberget har ett högt bevarandevärde genom sin långa obrutna hävdkontinuitet, sitt goda nuvarande hävd tillstånd och den för hackslåtmarker stora arealen. Värdet begränsas något av den relativt artfattiga floran.

112 GRÄSBO

Värdeklass: II

Ovanåkers församling

Naturgeografisk region: 30 a

Topo. blad: 15 F SO

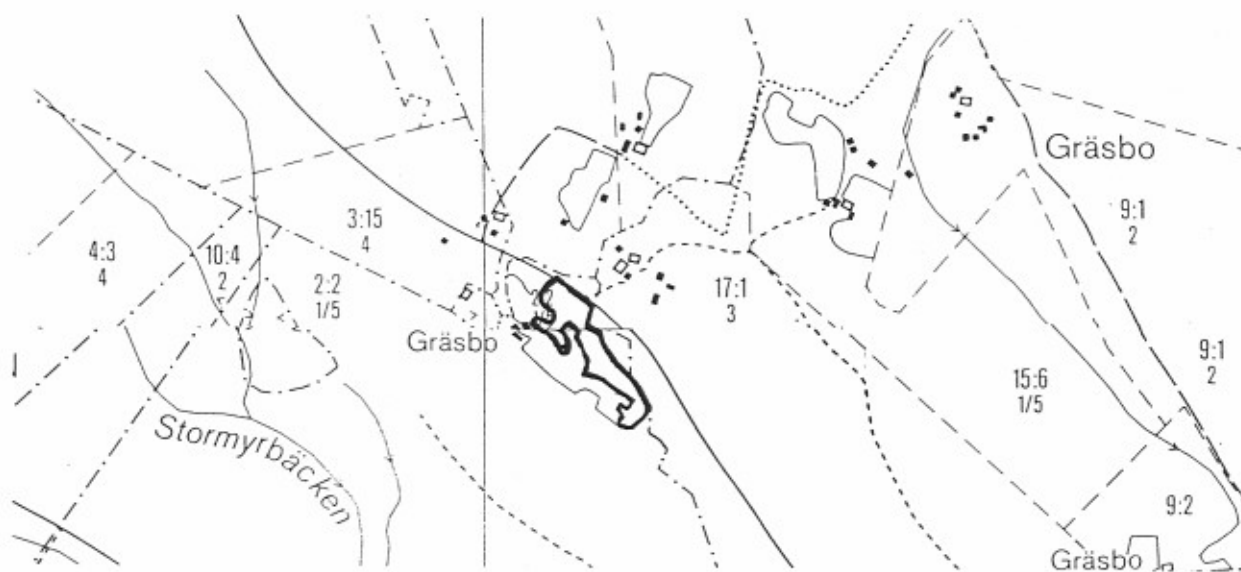
Naturtyp/-er - areal:

Eko. blad: 2 j, 3 j

Öppen hagmark - 1,0 ha

Brukare/markägare: Nils-Olov Uddas m fl

Inventering: Magnus Bergström, 880804, Jonas Lundin, 901023



Beskrivning

Gräsbo är bebyggelsemässigt en av de mer välbevarade fäbodarna i det fäbodrika området norr om Edsbyn. Den ligger ca 280 m ö h och omges överallt av skog. Det ursprungliga vallområdet i Gräsbo är stort, men intresset i detta sammanhang har koncentrerats till den sydligaste bebyggelsegruppen. Här hävdas nämligen markerna fortfarande genom åkerbruk och bete. Betet sker dock bara på inägomarken, på det som ursprungligen var hackslåttytor runt åkrarna. Med undantag av några vackra vårdträd (rönnar) och ett glest skikt av enbuskar är inägorna helt öppna. Betesmarken domineras av en staggshed men mindre inslag av tuvtåteluftäng finns också. Floran innehåller de vanligaste ängsväxterna, bl a stagg, ormrot, liten blåklocka, ängsfryle och hirsstarr. I fuktigare avsnitt tillkommer slätterblomma. Vid höstbesöket fanns även gula vaxskivlingar.

Fäbodmiljön är påfallande välbevarad med de flesta byggnader i ursprungligt och gott skick, odlingsrösen, fägata och underhållna trädgårdsgårdar. Den genuina miljön kompletteras av att de små och flikiga åkrarna fortfarande brukas. Naturbetesmarken hävdas väl genom bete med ungnöt, 8 st 1988. Markerna är fria från allvarligare störande ingrepp.

Värdeomdöme

Trots begränsade biologiska värden måste Gräsbo anses ha ett mycket högt bevarandevärde genom sin genuina och representativa fäbodmiljö med höga kulturhistoriska kvaliteter. Till värdet bidrar också det goda hävdtilståndet i den kvarvarande naturliga fodermarken och friheten från störande ingrepp.

113 DALARÅ

Värdeklass: III

Ovanåkers församling

Naturgeografisk region: 28 b

Topo. blad: 15 G SV

Naturtyp/-er - areal:
Öppen hagmark - 0,5 ha

Eko. blad: 2 b

Brukare/markägare: Birger Mårtensson

Inventering: Magnus Bergström, 880804



Beskrivning

Dalarå är idag en handfull gårdar belägna i ett litet jordbrukslandskap ca 6 km norr om Ovanåkers tätort. Vid en av gårdarna finns en öppen hagmark, belägen på morän och omgiven av skog och åkermarker. Hagen saknar helt träd och några spridda enbuskar är det enda som höjer sig över fältskiktet. Vegetationen är dels en friskäng av rödventyp dels en fuktäng av tuvtåteltyp. Av ängsväxter finns bl a ormröt, slätterblomma, rödklint, hirsstarr och stagg.

Ursprungligen var hagen sannolikt hackslått för att i senare tid övergå till hagmark. Vid slutet av 1960-talet upphörde hävden helt under en 10 årsperiod, för att återupptas igen 1978. Vid inventeringstillfället betades marken av får som höll den måttligt hävdad. Varken konstgödselpåverkan eller andra störande ingrepp kunde spåras.



Dalarå (113).

Foto: Magnus Bergström

Värdeomdöme

Trots kontinuitetsbrottet är hagen i Dalarå ett representativt exempel på en öppen hagmark i denna del av länet. Friheten från påverkan och i viss mån även de botaniska värdena bidrar också till att marken har ett högt bevarandevärde. Det som begränsar värdet något är dels avbrottet i hävden dels det något svaga bestrycket vid inventeringstillfället.

114 MELLANBYN

Värdeklass: III

Ovanåkers församling

Naturgeografisk region: 28 b

Topo. blad: 15 G SV

Naturtyp/-er - areal:
Öppen hagmark - 1,5 ha

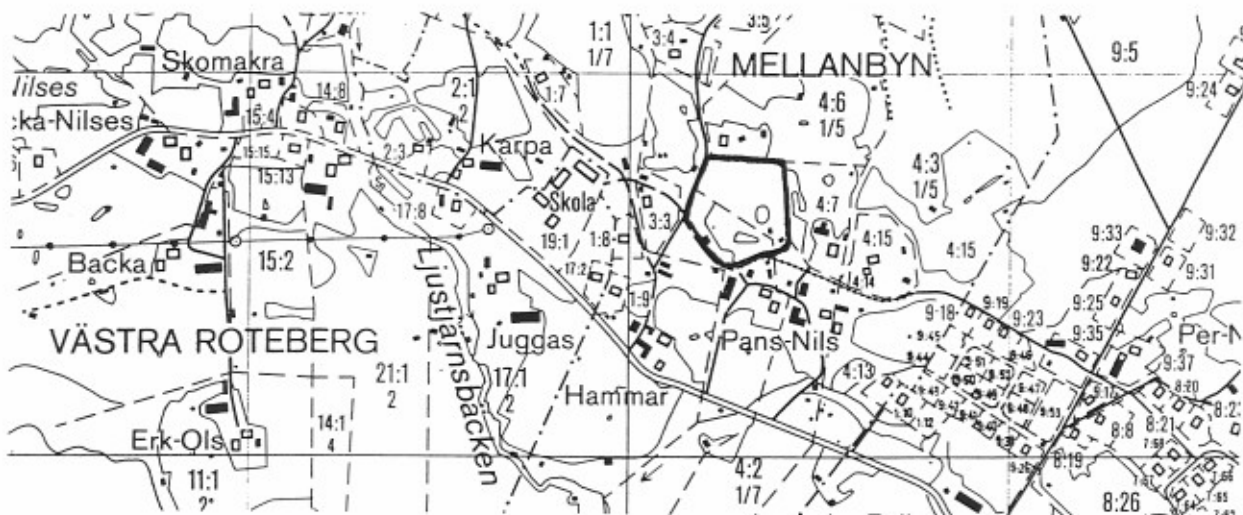
Eko. blad: 1 a

Brukare/markägare: Enskild

Inventering: Magnus Bergström, 880804

Beskrivning

Mellanbyn ligger mellan byarna västra och östra Roteberg, i odlingslandskapet på den norra sidan älven i Voxnans dalgång. Centralt i byn finns en 1,5 ha stor öppen hagmark belägen på morän och finsediment. I moränmarken dominerar en friskäng av rödventyp medan tuvtåtelfuktäng intar sedimentmarken. Friskängen inne-



håller några av de vanligare ängsväxterna, bl a ängsnejlika, kattfot, ormrot och liten blåklocka. I fuktängen finns inslag av grenrör och missne. Hagen omgärdas delvis av trädgårdsgård.

Marken har sannolikt hävdats både länge, kontinuerligt och utan påverkan av handelsgödsel. Tidigare brukades dock ca hälften av arealen som åker. Inventeringsåret höll ett 50-tal får hagen i ett till största delen välhävdadt skick.

Värdeomdöme

Hagen i Mellanbyn har ett högt bevarandevärde genom den kontinuerliga hävdhistoriken, sitt goda nuvarande hävd tillstånd och friheten från störningar. Värdet begränsas dock något av att hälften av arealen varit plöjd och den relativt artfattiga florran.

115 HAMMAR

Värdeklass: II

Ovanåkers församling

Naturgeografisk region: 28 b

Topo. blad: 15 G SV

Naturtyp/-er - areal:
Sötvattenstrandäng - 2,7 ha

Eko. blad: 1 a

Brukare/markägare: Enskild

Inventering: Jonas Lundin, 890909



Beskrivning

Hammar är en gård vid Ullungens norra strand. Ullungen är en av de större, från Voxnan avsnörda sjöarna. Till gårdens marker hör en sötvattenstrandäng vackert omgiven av byvägen, brukad åkermark och sjöstranden. Vid de strandnära delarna finns en mosaik av välutvecklad kortskottsvegetation och fuktäng av högstarrtyp. På fastare mark vidtar en blåtåtel-fuktäng.

Hagen är helt öppen med endast några spridda sälgbuskar. Floran i övrigt är intressant genom den artrika kortskottsvegetationen med bl a god förekomst av ävjepilört, slamkrypor, ävjebrodd, sylört, nålsäv och strandranunkel. Blåtåtel-fuktängen innehåller bland annat stagg, ormrot och ängsvädd. I den norra utkanten finns en ängslada. Sannolikt har hagen under de senaste åren betats med häst. Inventeringsåret gav dock marken intryck av att vara obetad. Hagen har inte utsatts för vare sig handelsgödsel eller andra störande ingrepp.

Värdeomdöme

Strandängen vid Hammar har ett mycket högt bevarandevärde som ett för Voxnadalen representativt exempel på en sötvattenstrandäng. Till värdet bidrar också storleken, den artrika florran med bl a den hotade ävjepilörten och friheten från störningar. Det som begränsar värdet något är den nyligen upphörda hävden.

116 KNÅDA

Värdeklass: III

Ovanåkers församling

Naturgeografisk region: 28 b

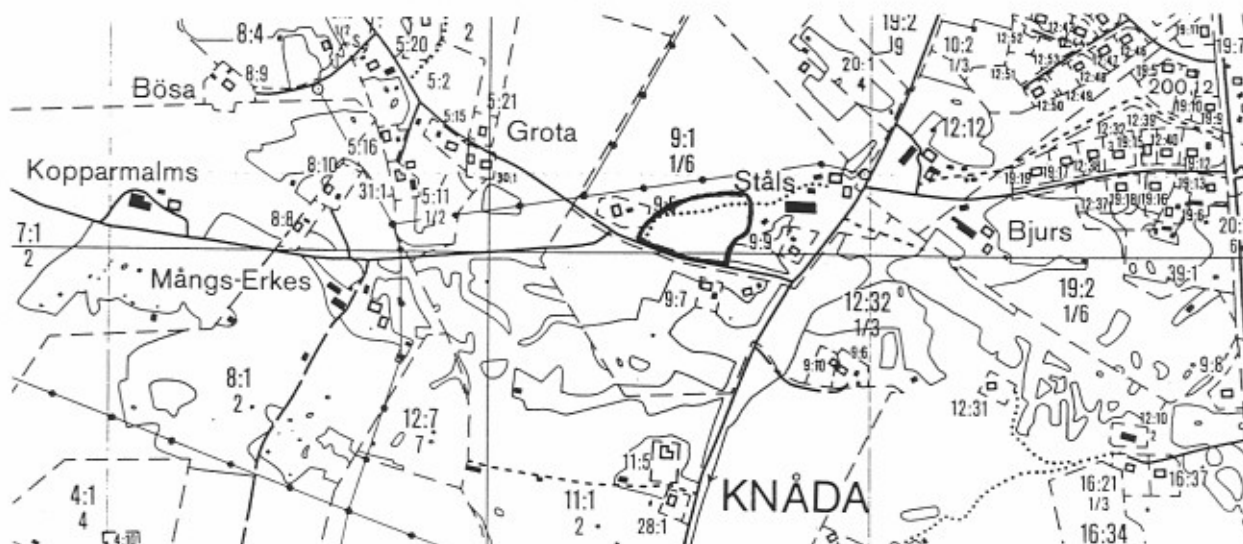
Topo. blad: 15 G SV

Naturtyp/-er - areal:
Öppen hagmark - 1,0 ha

Eko. blad: 1 a

Brukare/markägare: Ingrid Jonsson

Inventering: Magnus Bergström, 880817





*Nygårds (117) öppna hagmark i Vängsbo.
Foto: Magnus Bergström*

I det sydvästra hörnet finns en tät grupp granar och för övrigt förekommer också ett fåtal spridda tallar och björkar och ett glest buskskikt av en, rosbuskar och småtallar. Trots detta är huvudintrycket öppet. Den dominerande vegetationstypen är en friskäng av rödventyp. I lägre partier finns också inslag av tuvtåteluftäng. Av hävdgynnade växter finns bl a kattfot, stagg och ormrot. Delar av hagen kantas av trä- och stengårdsgårdar.

Enligt Nils-Erik Hansson har hagen tidigare haft ett tätare trädskikt. Marken har dock en lång kontinuitet som betesmark och har inte påverkats av handelsgödsel, påpekar Nils-Erik. Trots detta finns mindre fläckar med kväveälskande växter som maskrosor, ängsgröe och groblad. Inventeringsåret betades hagen av 9 nötkreatur, kvigor och sinkor, som höll hagen i ett välhävdad tillstånd.

Värdeomdöme

Nils-Erik Hanssons hagmark har ett högt bevarandevärde genom att den är ett representativt exempel för en välhävdad öppen hagmark i denna del av länet. Intrycket begränsas något av gödselfläckarna och den relativt artfattiga floran.

118 JON-ERS

Värdeklass: III

Ovanåkers församling

Naturgeografisk region: 28 b

Topo. blad: 15 G SV

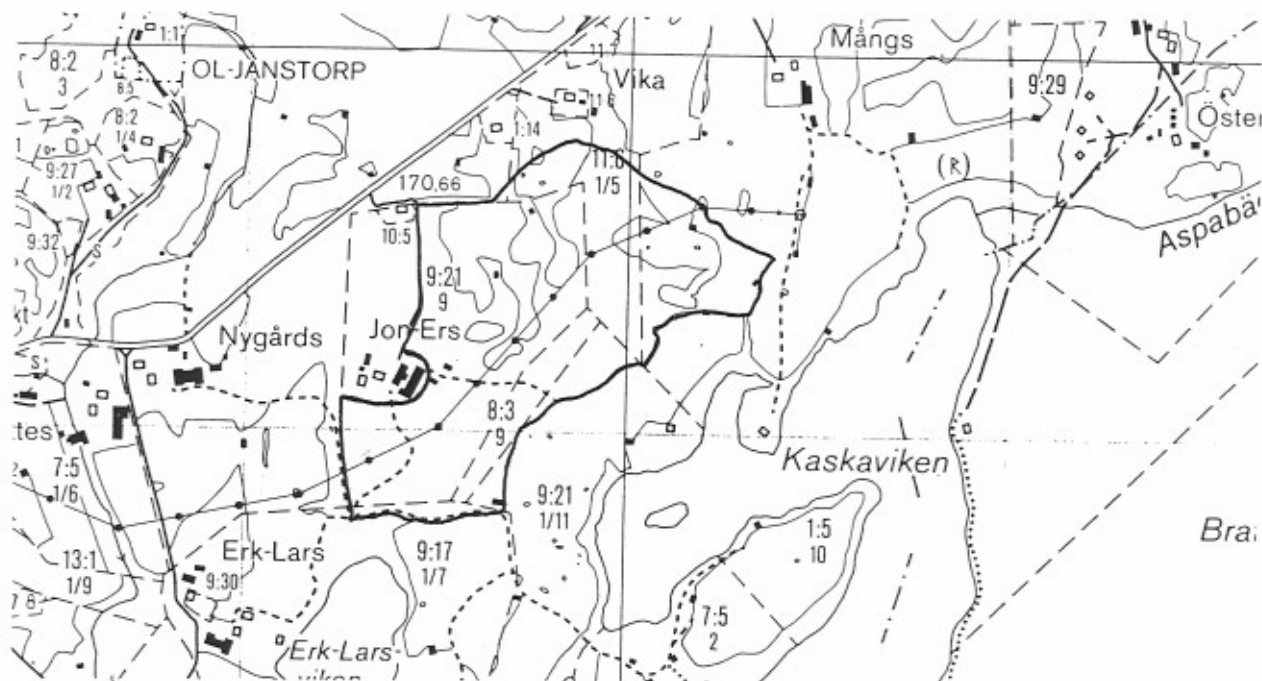
Naturtyp/-er - areal:

Betad skog - 12,0 ha

Eko. blad: 1 b

Brukare/markägare: Per Önnerstam

Inventering: Magnus Bergström, 880804

**Beskrivning**

Vid gården Jon-Ers i den södra delen av Vängsbo by finns ett 12 ha stort betat skogsområde. Betesmarken är egentligen en mosaik av skog, betesvall som läggs om vart 7:e år och mellanliggande ljusöppna kantzoner med öppen naturbetesmark. Skogen är en blandskog av gran, tall och björk, bitvis så tät att grässvålen är upplöst. I buskskiktet finns en- och rosbuskar.

I de ljusa brynen mellan betesvallarna och skogen är friskäng av rödventyp den vanligaste vegetationstypen, även om inslag av tuvtåteluftäng också förekommer. Här finns några av de vanligare ängsväxterna som t ex ormrot, kattfot, bockrot och liten blåklocka. Per Önnerstam berättar att platsen har en historia som fäbod och att marken varit betesmark under en mycket lång tid och med obruten kontinuitet. Hela området är välhävdad genom bete med fjällkor, 18 st vid inventeringstillfället. Marken har aldrig gödslats och ingreppen begränsar sig till en telefonledning som passerar de centrala delarna.

Värdeomdöme

Betesområdet vid Jon-Ers har ett högt värde genom sin storlek, den kontinuerliga hävden och det goda hävdillståndet. Det som begränsar värdet är de förhållandevis små ytorna genuin ängsmark och den därigenom förhållandevis artfattiga floran.

119 ÖVRE ÄLMESBO

Värdeklass: III

Ovanåkers församling

Naturgeografisk region: 28 b

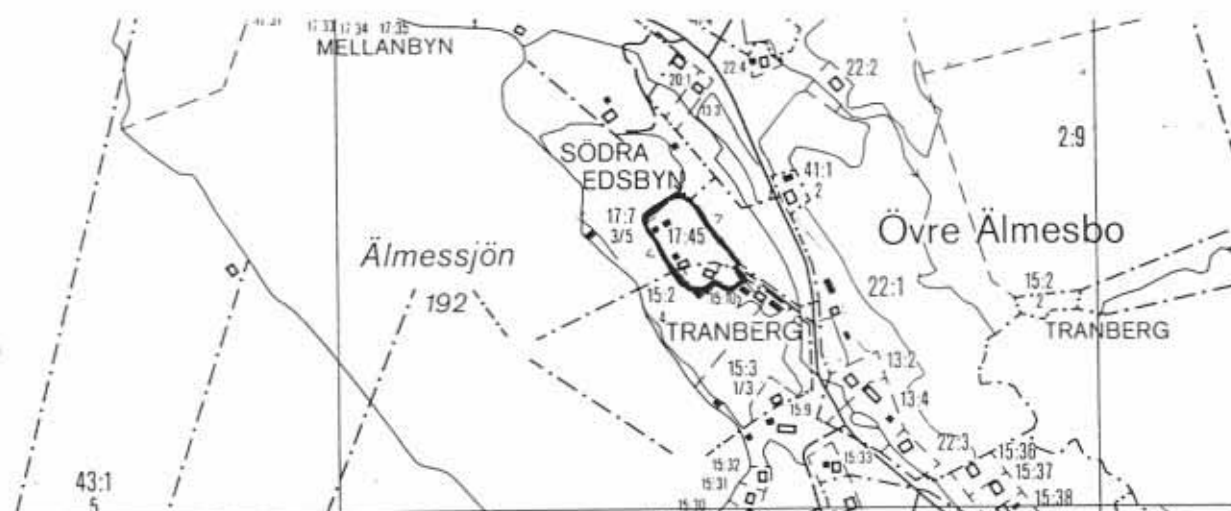
Topo. blad: 15 F SO

Naturtyp/-er - areal:
Öppen hagmark - 1,0 ha

Eko. blad: 1 i

Brukare/markägare: Privat

Inventering: Magnus Bergström, 880730

**Beskrivning**

Övre Älmesbo ligger ca 200 m ö h i skogslandskapet, ca 9 km väster om Edsbyn. Läget är vackert i sluttningen mot Älmesjön. Här finns en hagmark belägen på morän. Huvudintrycket är öppet men i de norra delarna finns ett trädskikt med gran, tall och björk. I hagen växer också några enar. Stagghed dominerar växttäckets mindre inslag av friskäng av rödventyp finns också. Floran har de för denna magra gräsmarkstyp vanligaste arterna, där bl a stagg, ormrot, bockrot, ögontröst och liten blåklocka är karaktäristiska inslag.

Ursprungligen var platsen fäbod och i anslutning till betesmarken är den genuina bebyggelsen förhållandevis välbevarad, med bland annat lador och härbren. Delar av hagen omges av trädgårdsgård. Vid inventeringstillfället var marken måttligt hävdad av ett 40-tal får. Marken ger ett intryck av att ha varit kontinuerligt hävdad och har inga spår av gödsling eller andra störande ingrepp.

Värdeomdöme

Betesmarken i Övre Älmesbo har sitt främsta värde i den långvariga störningsfria hävdkontinuiteten som resulterat i en representativ ängsvegetation. Till det höga värdet bidrar också de kulturhistoriska lämningarna och den vackra landskapsbilden. Värdet begränsas något av den förhållandevis artfattiga floran.

120 ILJAS

Värdeklass: III

Ovanåkers församling

Naturgeografisk region: 28 b

Topo. blad: 15 G SV

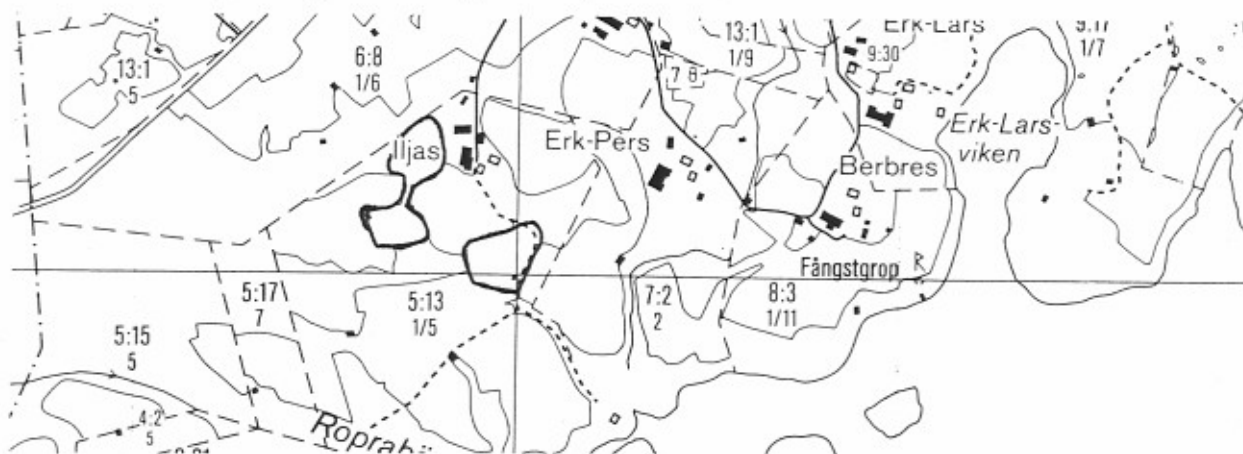
Naturtyp/-er - areal:

Eko. blad: 1 b

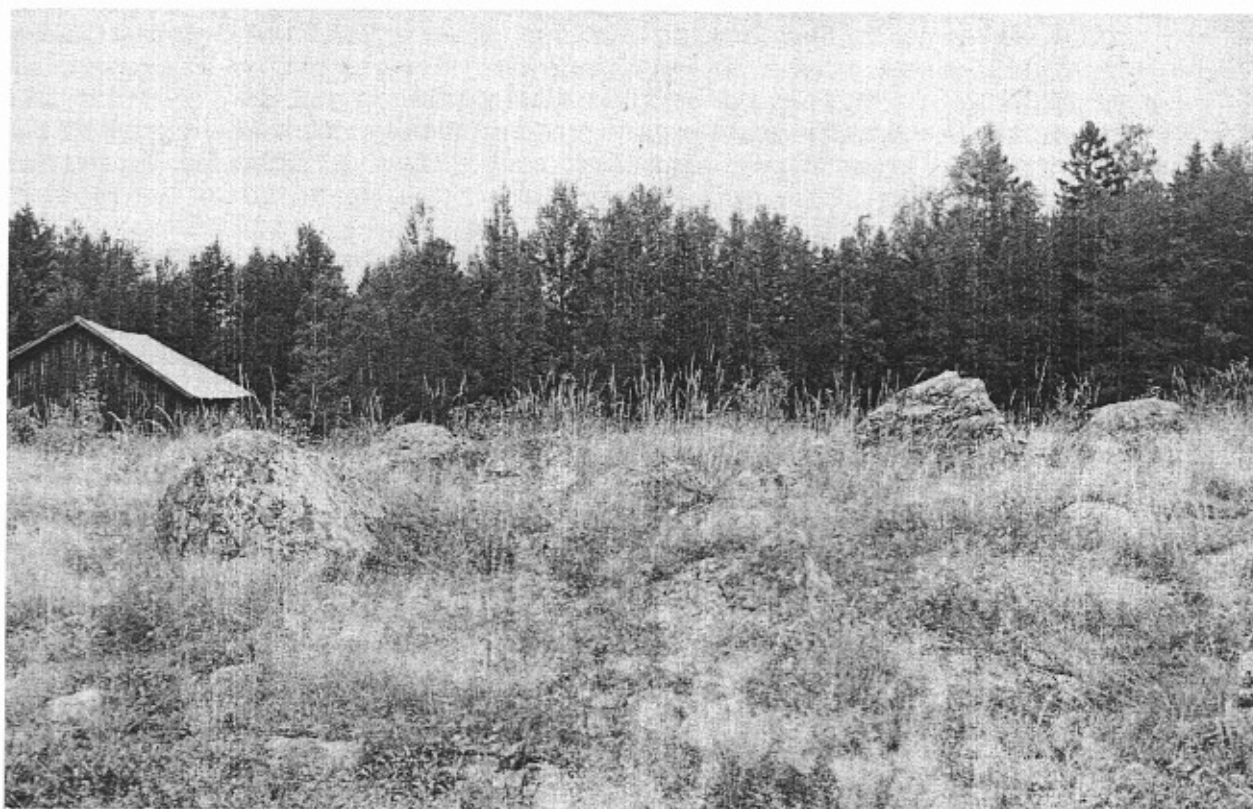
Öppen hagmark - 1,8 ha

Brukare/markägare: Staffan Iljasgård

Inventering: Magnus Bergström, 880817

**Beskrivning**

Iljas är en av gårdarna i den södra delen av Vängsbo by, ca 2 km nordost om Ovanåkers kyrka. Byn, som är en del av Voxnans odlingslandskap, ligger invid sjön Vagnan i ett småbrutet och omväxlande skogs- och kulturlandskap. Till gården Iljas hör en öp-



Hagen vid Iljas (120) ligger i en storblockig moränsluttning.
Foto: Magnus Bergström

år sedan 1930-talet. Även tidigare var marken hackslått. Det nuvarande hävd tillståndet är gott och ingreppen inskränker sig till ett antal märkliga trögrenar som spridits ut som "prydnad" i ängen.

Värdeomdöme

Ängen i Voxna har ett högt bevarandevärde genom sin långa obrutna slåtterkontinuitet, artrika ängsflora och goda hävd tillstånd. Värdet begränsas främst av den ringa storleken.

122 NÄSUDDEN

Värdeklass: I

Alfta församling

Naturgeografisk region: 28 b

Topo. blad: 15 G SV

Naturtyp/-er - areal:

Sötvattenstrandäng - 4,8 ha

Eko. blad: 1 d

Brukare/markägare: Henry Hed och Jonny Ahlström / Kyrkan

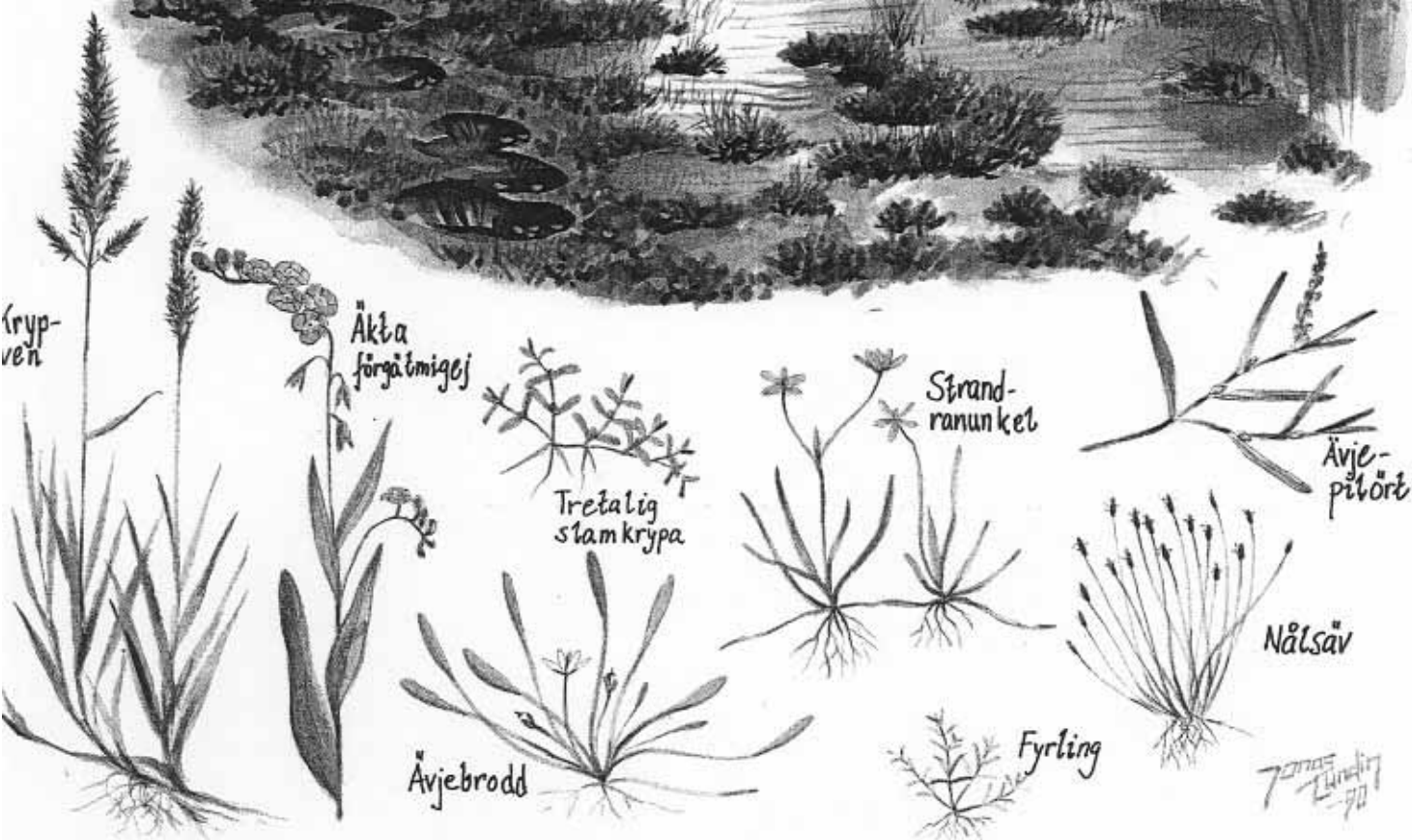
Inventering: Jonas Lundin, Peter Ståhl, 890721



Beskrivning

Näsudden är en ensamliggande gård på Prästnäsets östligaste udde i Norrsjön (Voxnan), mellan Alfta och Runemo. Gårdens strandnära flacka sedimentmarker har genom århundraden av oavbruten slåtter- och beteshävd utvecklats till en vidsträckt och vacker sötvattenstrandäng, knappt 5 ha stor.

Strandängen är helt öppen och intas av fuktängar av gräs-/lågstartyp och, närmare vattenlinjen, en fuktäng av högstartyp. Denna förekommer ofta i mosaik med en mycket välutvecklad kortskottsvegetation (ävjebroddsvegetation). Mellan ruggar av betestuktad blåsstart växer krypven och äkta förgätmigej i stora



Näsudden (122) är länets mest värdefulla sötvattensstrandäng.

mängder. Karaktärsarter är pilörter - bitterpilört och trampört - samt de hotade ävjepilört och rosenpilört, den senare på sin enda kända växtplats i Gävleborgs län. Här finns också gulkavle, nålsäv, fyrling och strandranunkel. Här och var hittar man nordslamkrypa och ävjebrodd.

Strandängen har sannolikt slagits och i senare tid betats under mycket lång tid, sannolikt sedan medeltiden. Gårdsmiljön är ålderdomlig och betesmarken är hägnad mot den omgivande skogen med trögårdsgård. Hävden sker genom bete med arbetshäst och kor. Hela området är välhävdad. Området är fritt från nämnvärd gödselpåverkan och andra störande ingrepp.

Värdeomdöme

Den vidsträckta strandängen vid Näsudden är såväl vad gäller storlek, biologiskt innehåll som hävd tillstånd den mest värdefulla sötvattenstrandängen i länet. Den i landet sällsynta ävjebroddsvegetationen är här ovanligt välutvecklad och artrik. Strandängen har dessutom ett högt raritetsvärde som växtplats för rosenpilört, ävjepilört och slamkrypor. Områdets frihet från störande ingrepp samt de stora skönhetsvärdena bidrar också till att området givits högsta värdeklass.

123 OL-OLS

Värdeklass: I

Alfta församling

Naturgeografisk region: 28 b

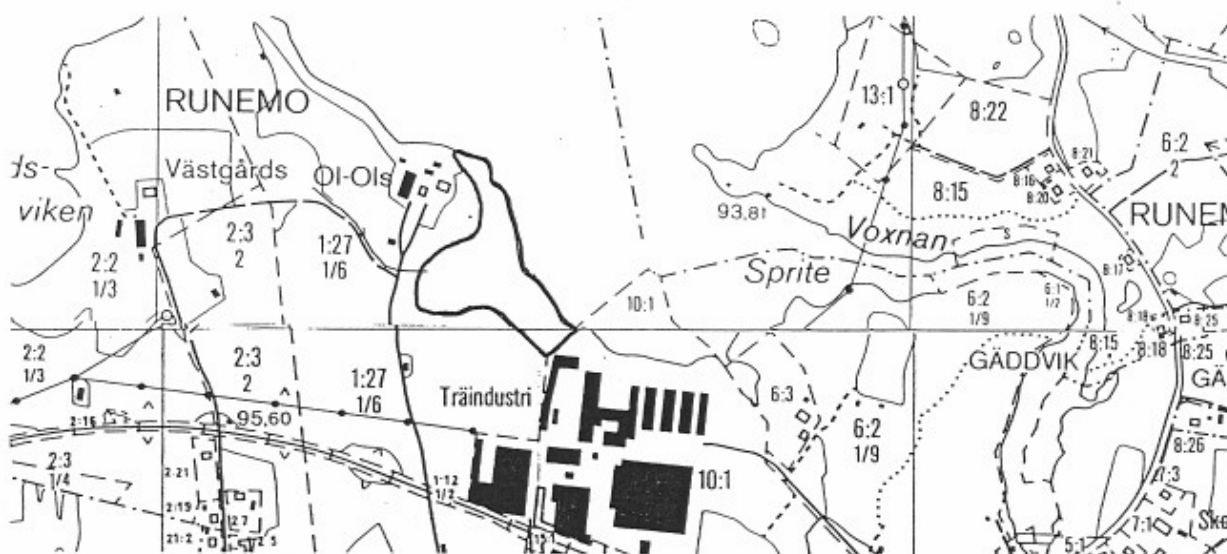
Topo. blad: 15 G SV

Naturtyp/-er - areal:
Sötvattenstrandäng - 2,1 ha

Eko. blad: 1 d

Brukare/markägare: Olle Jonsson

Inventering: Jonas Lundin, 890831



Beskrivning

Ol-Ols är en av de större gårdarna i Runemo, vackert belägen på en höjd vid Norrsjöns (del av Voxnan) södra strand. Till gården hör en drygt 2 ha stor öppen betad sötvattenstrandäng.

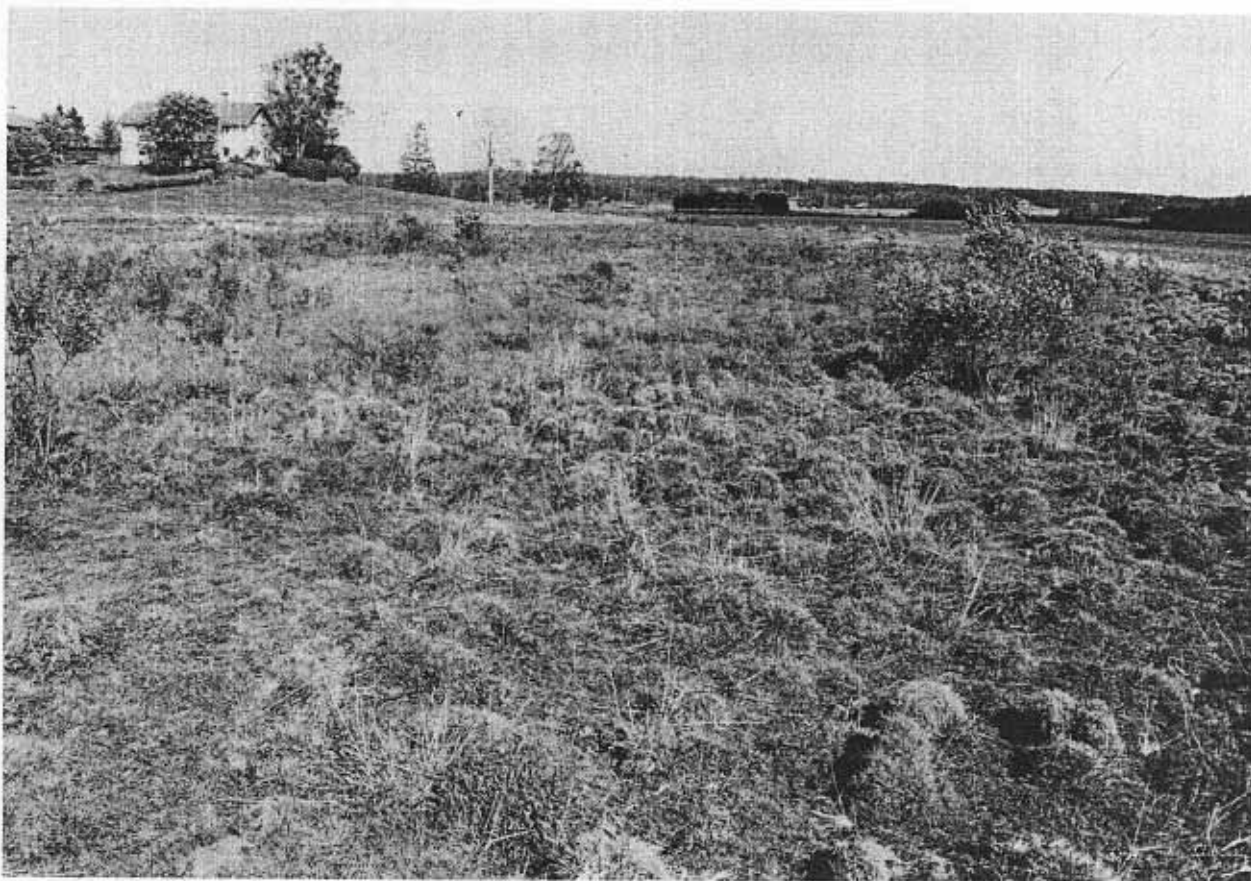
I vattenlinjen finns en välutvecklad kortskottsvegetation som fortsätter en bit upp på något fastare mark, där den övergår i en mosaik med en fuktäng av högstartyp. Dessutom förekommer en fuktäng av tuvtåteltyp, framför allt i ett för länge sedan utdikad våtare parti centralt i området, samt en fuktäng av gräs-/lågstartyp.

Något egentligt trädskikt saknas, så när som på ett ex vardera av gran, björk och sälg. Ett buskskikt av viden finns i de centrala delarna. Kortskottsvegetationen är påfallande artrik med flera av de exklusivare arterna. Bl a förekommer de hotade ävjepilört och nordslamkrypa. Dessutom finns fyrling, nålsäv, strandranunkel och ävjebrodd.

Gården har anor från 1400-talet och nuvarande brukare är den 17:e generationen av samma släkt på gården. Gårdsmiljön är genuin och vacker. Strandängens kontinuitet som fodermark sträcker sig minst 600 år tillbaka. Hagen är välhävdad och betades vid inventeringstillfället av ett sto med föl och 7 tjurkalvar. Marken saknar spår av konstgödsel. Som enda ingrepp noterades det gamla diket i områdets centrala del.

Värdeomdöme

Ol-Ols strandäng är ett representativt exempel för naturtypen sötvattenstrandäng. Den långa kontinuiteten, förekomsten av flera av de ovanligare kortskottsväxterna, det nuvarande goda hävdillståndet samt de stora skönhetsvärdena bidrar till att området placerats i högsta värdeklass.



Välhävdad fuktängsvegetation vid Ol-Ols (123)

124 VÄSTGÅRDS

Värdeklass: II

Alfta församling

Naturgeografisk region: 28 b

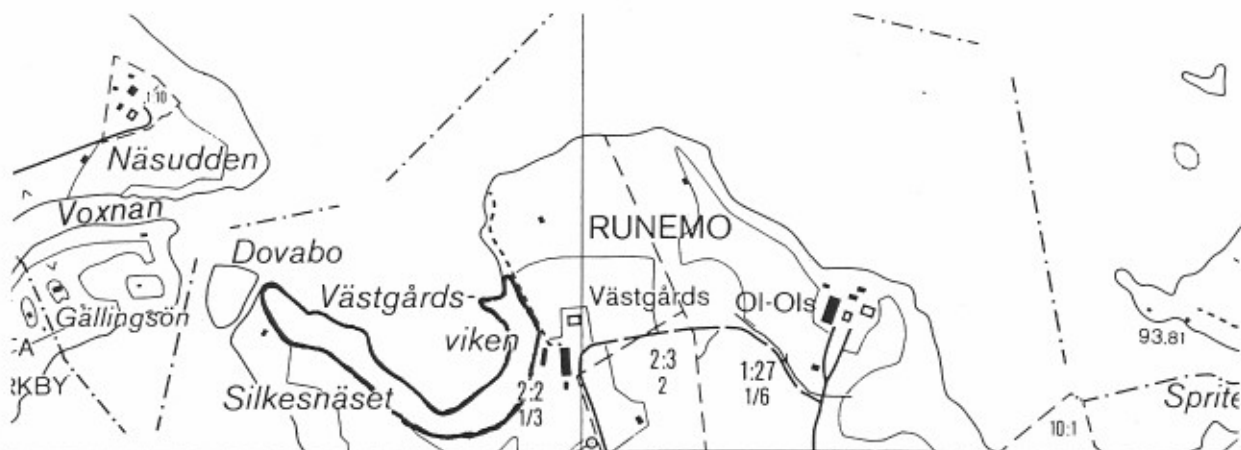
Topo. blad: 15 G SV

Naturtyp/-er - areal:
Sötvattenstrandäng - 3,0 ha

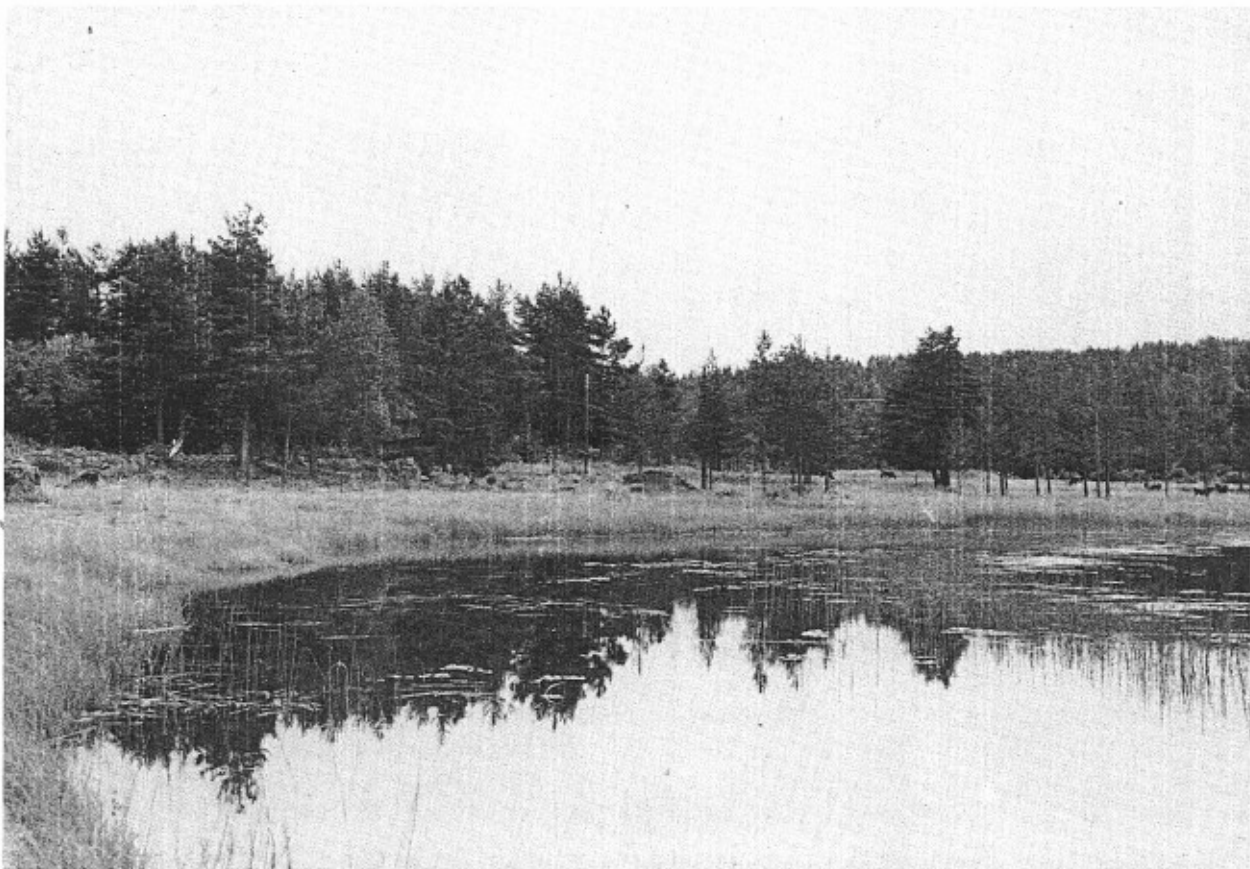
Eko. blad: 1 d

Brukare/markägare: Gunnar Olsson

Inventering: Magnus Bergström, 880803

**Beskrivning**

Vid Norrsjöns södra strand, strax väster om Runemo ligger gården Västgårds. De strandnära markerna här utgörs av en 3 ha stor sötvattenstrandäng. I de lite fastare delarna av denna finns ett



Inventeringsåret var Västgårds (124) strandängar svagt hävdade.
Foto: Magnus Bergström

glost skikt av tall, gran, björk och sälg. Vegetationen i övrigt är fuktängar av tuvtåtel-, högstarr- och fräken-starrtyp. Vid vattenlinjen finns en relativt välutvecklad ävjebroddsvegetation med bla strandranunkel, nålsäv, ävjebrodd, nordslamkrypa och tretalig slamkrypa.

Enligt brukaren har marken "alltid" betats. Inventeringsåret betades området av 6 sinkor med måttlig intensitet. Området är fritt från påverkan av konstgödsel och andra störande ingrepp.

Värdeomdöme

Strandängen vid Västgårds har ett mycket högt värde genom sin storlek, den kontinuerliga hävden och den relativt välutvecklade ävjebroddsvegetationen. Intrycket begränsas främst av att hävdintensiteten varit för svag på senare år.

125 FÄLTA

Värdeklass: III

Alfta församling

Naturgeografisk region: 28 b

Topo. blad: 15 G SV

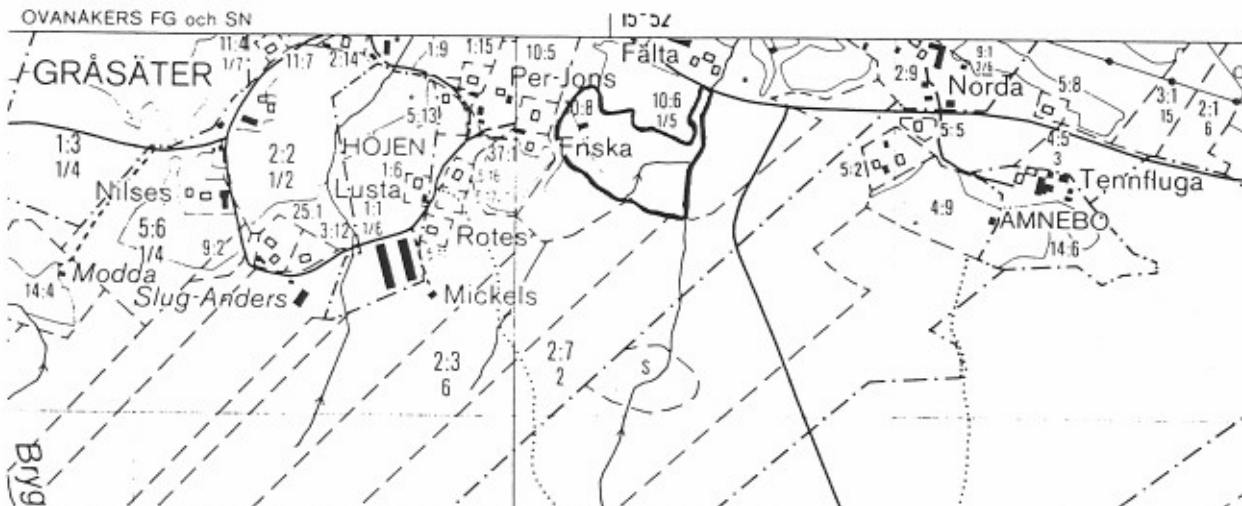
Naturtyp/-er - areal:

Eko. blad: 0 a

Annan träd- och busk- 2,5 ha
bärande hagmark

Brukare/markägare: Ture Sundvall

Inventering: Jonas Lundin, 900626



Beskrivning

Fälta är en av gårdarna i byn Ämnebo, mellan Ovanåker och Edsbyn. Här, i den södra utkanten av Voxnans dalgång, är landskapet småbrutet och växlar ofta mellan skog och öppet odlingslandskap. Vid gården finns en 2,5 ha stor annan träd- och buskbärande hagmark. Den har genom några år av svag hävd fått ett bitvis tätt trädskikt av framförallt gran. I buskskiktet finns gott om enar, ros- och videbuskar. Marken intas till övervägande del av en friskäng av rödventyp. Här växer bl a låsbräken, stagg och ormröt. Den intilliggande gården ger ett genuint och välbevarat intryck. I hagmarken saknas dock kulturhistoriska spår.

Vid inventeringstillfället betades marken av ett 10-tal ungnöt. Betestrycket var måttligt men brukaren planerade att dels gallra granbeståndet dels intensifiera beteshävden. På några mindre fläckar finns en viss gödselpåverkan.

Värdeomdöme

Fältas träd- och buskbärande hagmark har ett högt bevarandevärde genom sin kontinuerliga hävdhistoria i kombination med vissa floravärden, anknytningen till den gamla gårdsmiljön och de goda möjligheter som finns restaurera hagen. Värdet begränsas av gödselpåverkan och den tidigare svaga hävden som medfört att området förvuxit något.

126 ARNELLS

Värdeklass: III

Alfta församling

Naturgeografisk region: 28 b

Topo. blad: 15 G SV

Naturtyp/-er - areal:
Sötvattenstrandäng - 1,0 ha

Eko. blad: 0 c, d

Brukare/markägare: Rune Arnells

Inventering: Jonas Lundin, 890831



Beskrivning

Arnells är en som åretrunt-boställe övergiven gård belägen strax väster om Voxnans inlopp i Norrsjön. Gården omges dock av brukade marker med bl a ett strandnära betesområde. Detta utgörs av plöjda betesvallar, en öppen gödslad hagmark och som intressantaste inslag, en remsa välhävdad sötvattenstrandäng, ca 1 ha stor, närmast vattenlinjen. Här finner man en välutvecklad äv- jebroddsvegetation med bl a ävjepilört, fyrling, strandranunkel, nålsäv och ävjebrodd. Kortskottsvegetationen förekommer i mosaik med en fuktäng av högstartyp. Området saknar kulturhistoriska spår.

Marken hävdades vid inventeringstillfället väl genom bete med ungdjur, och har sannolikt varit i hävd både länge och kontinuerligt. Genom området passerar en större kraftledning.

Värdeomdöme

Arnells välhävdade strandäng har stora floravärden genom den välutvecklade ävjebroddsvegetationen. Trots att området är både litet och stort av kraftledning och konstgödsel har det dock en stor biologisk betydelse som en del i serien av Voxnans sötvattenstrandängar.

127 NORRSJÖJORDEN

Värdeklass: III

Alfta församling

Naturgeografisk region: 28 b

Topo. blad: 15 G SV

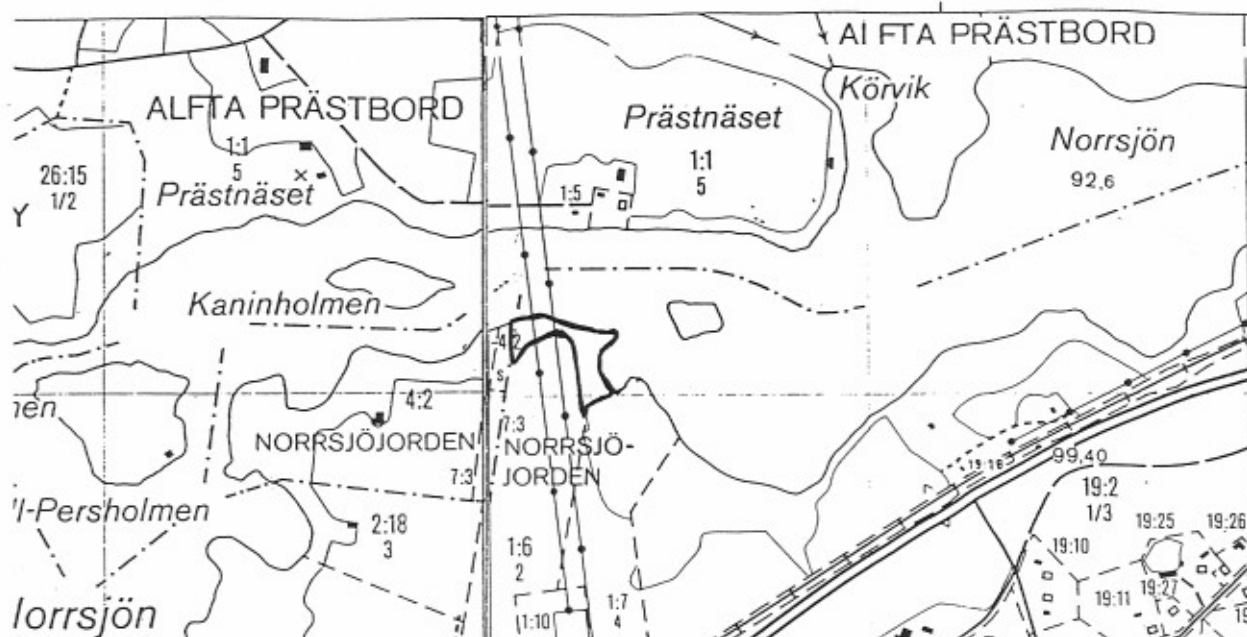
Naturtyp/-er - areal:

Eko. blad: 0 c, d

Sötvattenstrandäng - 0,7 ha

Brukare/markägare: Enskild

Inventering: Jonas Lundin, 890831

**Beskrivning**

Området är en del av ett större åker-/betesområde på Voxnans sydsida omedelbart nordost om Alfta samhälle. Den intressanta delen är en 0,7 ha stor betad sötvattenstrandäng. I vattenlinjen finns en mosaik av dels fuktäng av högstarrtyp dels kortskottsvegetation. På fastare mark vidtar en fuktäng av tuvtåteltyp. I området finns några enstaka björkar samt säl- och olvonbuskar.

Kortskottsvegetationen är välutvecklad med bl a ävjepilört, fyr-ling, strandranunkel, nålsäv och ävjebrodd. I området finns en ängslada som fungerar som skydd för de ungtjurar som inventeringsåret betade området. Strandängen är välhävdd och ger ett intryck av att ha fungerat som fodermark kontinuerligt och länge. Av ingrepp finns en marginell kvävepåverkan från den omgivande åkermarken samt en kraftledning som genomkorsar området.



Strandängen vid Norrsjöjorden (127) är trots att den är smal av stort biologiskt intresse.

Värdeomdöme

Strandängen vid Norrsjöjorden har ett högt värde som ett för naturtypen sötvattenstrandängar representativt exempel i god hävd och med lång kontinuitet som fodermark. Förekomsten av ävjebroddsvegetation med bl a den hotade ävjepilörten förhöjer värdet. Intrycket hålls dock nere något av att området är relativt litet och stört av kraftledningen.

128 NYMANS

Värdeklass: II

Ovanåkers församling

Naturgeografisk region: 27

Topo. blad: 15 G SV

Naturtyp/-er - areal:

:1	Annan träd- och busk- bärande hagmark	0,9 ha
:2	Öppen hagmark	- 0,8 ha
		1,7 ha

Eko. blad: 0 b

Brukare/markägare: Göte Jonsson

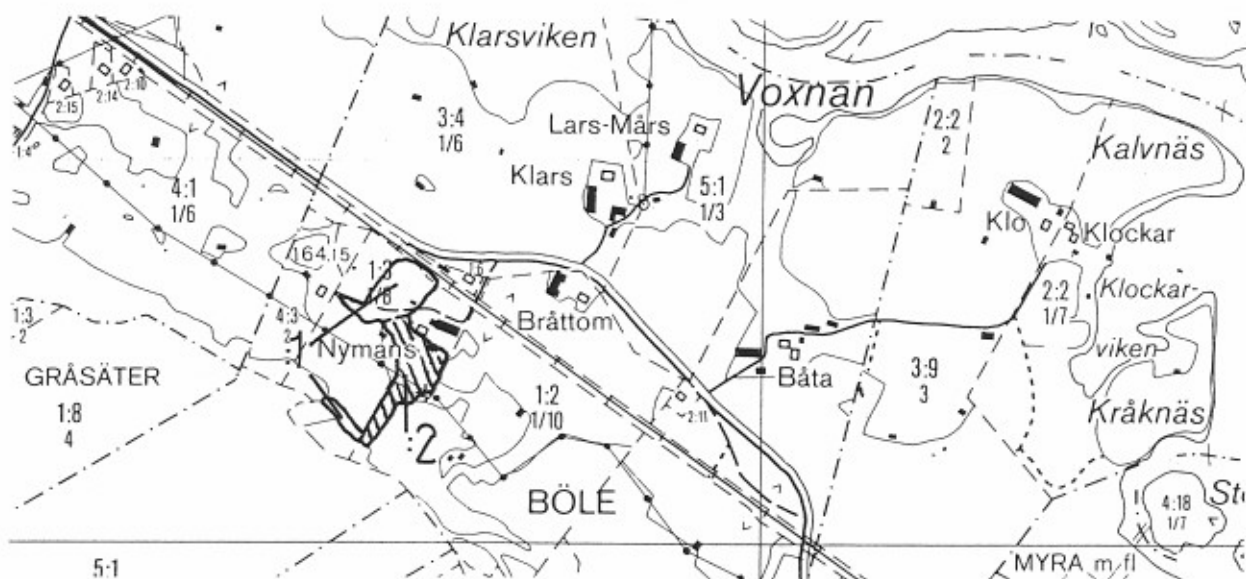
Inventering: Jonas Lundin, 890710

Beskrivning

Nymans är en gård i Böle, ca 1 km sydost om Ovanåkers kyrka. Landskapet är här en vacker mosaik av åkrar, betesmarker och



De torra, steniga och artrika backarna vid Nymans i Böle (128), strax före betespåsläppet 1989.



gårdsmiljöer. Odlingsmarken inramas i sydväst av skog. Till gården hör några naturbetesmarker fördelade på 0,9 ha annan träd- och buskbärande hagmark och 0,8 ha öppen hagmark. Torra och friska ängstyper dominerar vegetationen med en friskäng av rödventyp som den areellt mest vanliga. Kring blottade hållar finns torräng av fårsvingeltyp. Betesmarkerna är sammantaget mycket artrika med en lång rad hävdgynnade växter. Bl a finns låsbräcken, vårfingerört, rödkämpar, pillerstarr, ängsnejlika, fjälltimotej, rödklint, kattfot, stagg och ormrot.

Gårdsmiljön är genuin och spridda i markerna finns också odlingsrösen och husgrunder. Fägatan används fortfarande, i sitt ursprungliga läge och som en förbindelse mellan två hagar, och kring delar av betesmarken finns ännu trögårdsgården kvar. Göte Jonsson hävdar hagarna genom sent påsläpp av ungnöt. Vid inventeringstillfället var marken måttligt hävdad. Förutom några fläckar av kvävepåverkan saknas störande ingrepp i området.

Värdeomdöme

Nymans i Böle är en gård med stora helhetsvärden. Den ålderdomliga och kulturhistoriskt rika miljön ger i kombination med de artrika, kontinuerligt hävdade fodermarkerna och den vackra landskapsbilden området ett mycket högt bevarandevärde. Intrycket begränsas endast något av den fläckvisa gödselpåverkan.

129 RASKES

Värdeklass: III

Ovanåkers församling

Naturgeografisk region: 28 b

Topo. blad: 15 G SV

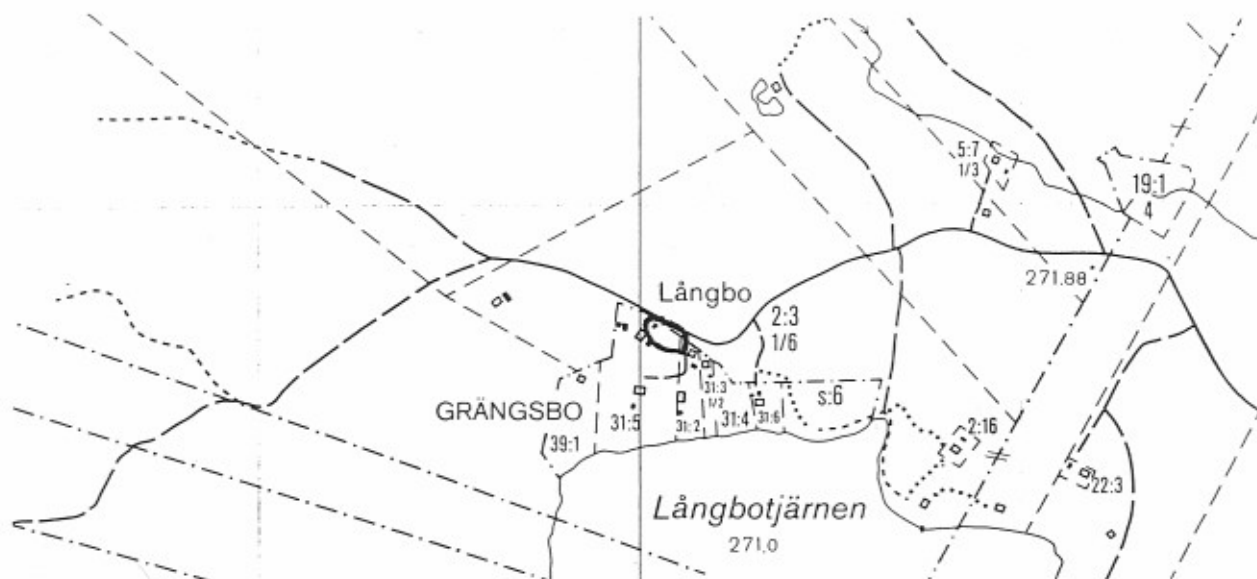
Naturtyp/-er - areal:

Eko. blad: 0 d

Sötwaterstrandäng - 0,5 ha

Brukare/markägare: Enskild

Inventering: Jonas Lundin, 890908



Beskrivning

Långbo är en fd fäbodvall i skogslandskapet ca 8 km sydväst om Edsbyn. Vallen ligger i en sydvänd sluttning norr om Långbotjärnen. Ovanför vallstugorna finns en ännu hävdad hackslått, 0,3 ha stor. Marken här intas helt av en gräshed av staggtyp, dock med ett ovanligt stort inslag av käringtand. Med undantag av en ensam rönn saknas såväl träd- som buskar. Floran i övrigt innehåller de vanligaste ängsväxterna som t ex ängsnejlika, stagg, ormrot och prästkrage. En trögårdsgård finns i ängens norra utkant.

Vid inventeringstillfället berättade markägaren att han planerade reparationer av de ålderdomliga byggnaderna och röjningsinsatser i de omgivande markerna. Ängen har hävdats väl genom kontinuerlig lieslåtter sedan 1940-talet, då den traditionella fäbodriften upphörde. Marken är fri från såväl gödselpåverkan som andra mer störande ingrepp.

Värdeomdöme

Hackslåttens vid Långbo har sitt främsta värde i det goda hävd-tillståndet. Ängen är också genom sitt läge, biologiska innehåll och störningsfrihet en god representant för naturtypen hackslått i denna del av länet. Värdet begränsas av den ringa storleken och den relativt artfattiga floran.

131 SKALEN

Värdeklass: II

Alfta församling

Naturgeografisk region: 28 b

Topo. blad: 14 G NV

Naturtyp/-er - areal:

Eko. blad 0 j

:1 Öppen hagmark - 0,4 ha

:2 Hackslått - 0,3 ha

:3 Artrik åker - 2,1 ha

Brukare/markägare: Fam. Olander

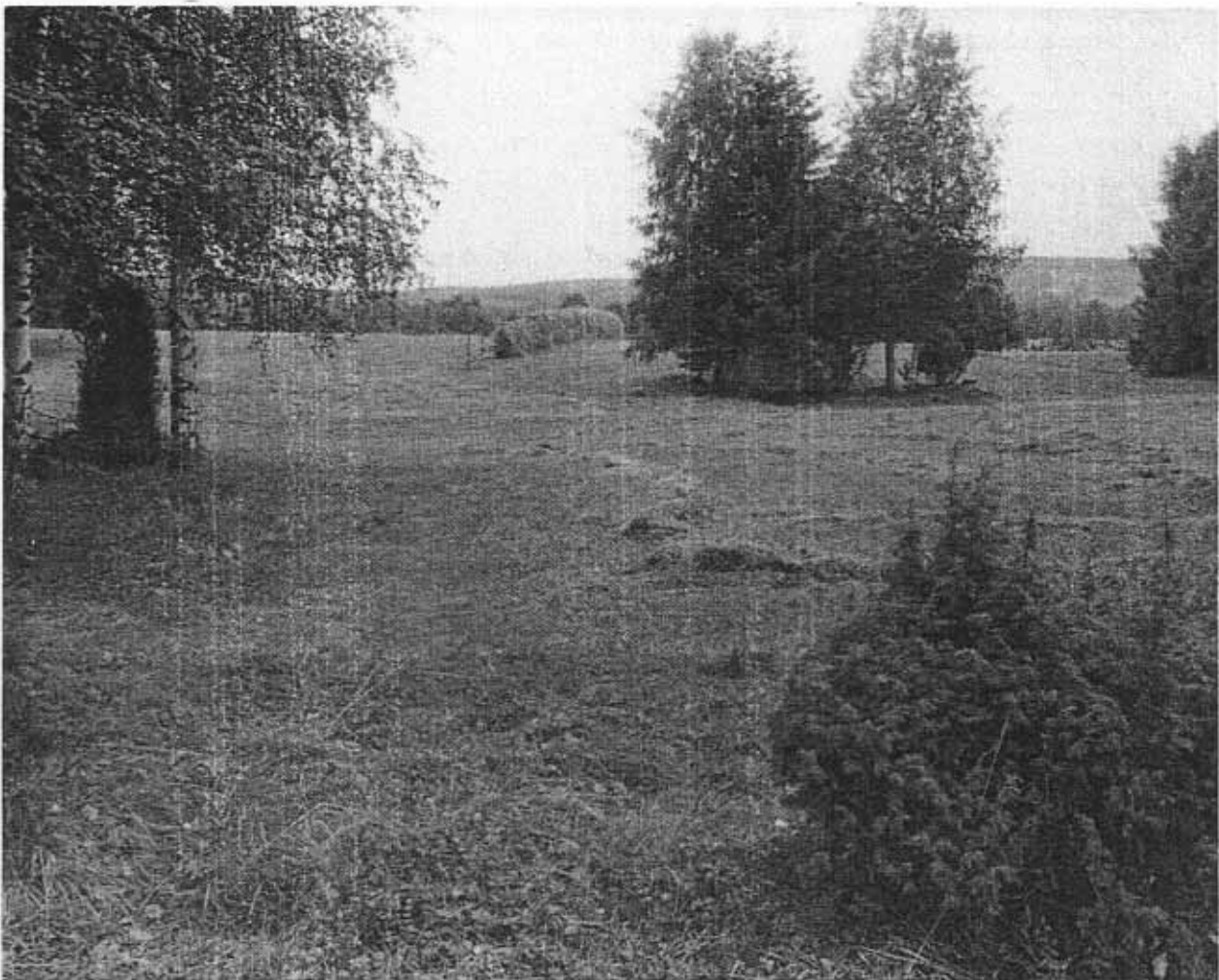
2,8 ha

Inventering: Jonas Lundin, 880825



Beskrivning

Skalen är en ensamgård i skogslandskapet, ca 1 mil söder om Edsbyn - vackert belägen vid en sjö med samma namn som gården. Förutom extensivt brukade åkrar finns en mosaik av hackslåttytor, en mindre, nyrestaurerad hagmark och artrika slätter-/betesvallar, plöjda senast på 1940-talet. Den dominerande vegetationstypen



Landskapet vid Skalen (131) är en vacker mosaik av artrika slättervallar, hackslåttytor och betesbackar.

pen är friskäng av rödventyp, men både torrare och fuktigare typer förekommer marginellt (fårsvingelvariant av rödven-gräshed och tuvtåtel-fuktäng).

Betesmarkerna är vanligen öppna, så när som på spridda buskar av en och svartvide. Några holmar med björk, asp och gran finns dock spridda i betesmarken liksom enstaka rönnar och sälgar. Floran i övrigt är mycket artrik med en mängd hotade, sällsynta och ovanliga arter. Bl a förekommer de hotade höstlåsbräken och fältgentiana samt darrgräs på en av sina få lokaler i Hälsingland. Dessutom finns vanligt låsbräken, vårfingerört, grönkulla, rödkämpar, pillerstarr, stagg, bockrot och ormrot.

Gården var ursprungligen en fäbod, med anor från 1600-talet. Husgrunder och odlingsrösen minner om den tiden. Genom familjen Olanders stora botaniska intresse vårdas ängsmarken väl genom slåtter med lie och slåtterbalk. De gamla vallarna betades under inventeringsåret med måttlig intensitet av 1 häst, 15 tackor och 15 lamm. De botaniskt intressanta markslagen har ingen gödselpåverkan och hela området är fritt från övriga störande ingrepp.

Värdeomdöme

Skalen har sina främsta värden i den stora artrikedomen och förekomsten av den hotade höstlåsbräken. Till det mycket höga värdet bidrar också den mångformiga hävden, det i slåttermarken goda hävd tillståndet och den vackra landskapsbilden. Intrycket begränsas endast något av den lite svaga hävden av de artrika betesvallarna.

132 HOLMEN

Värdeklass: II

Alfta församling

Naturgeografisk region: 28 b

Topo. blad: 14 G NV

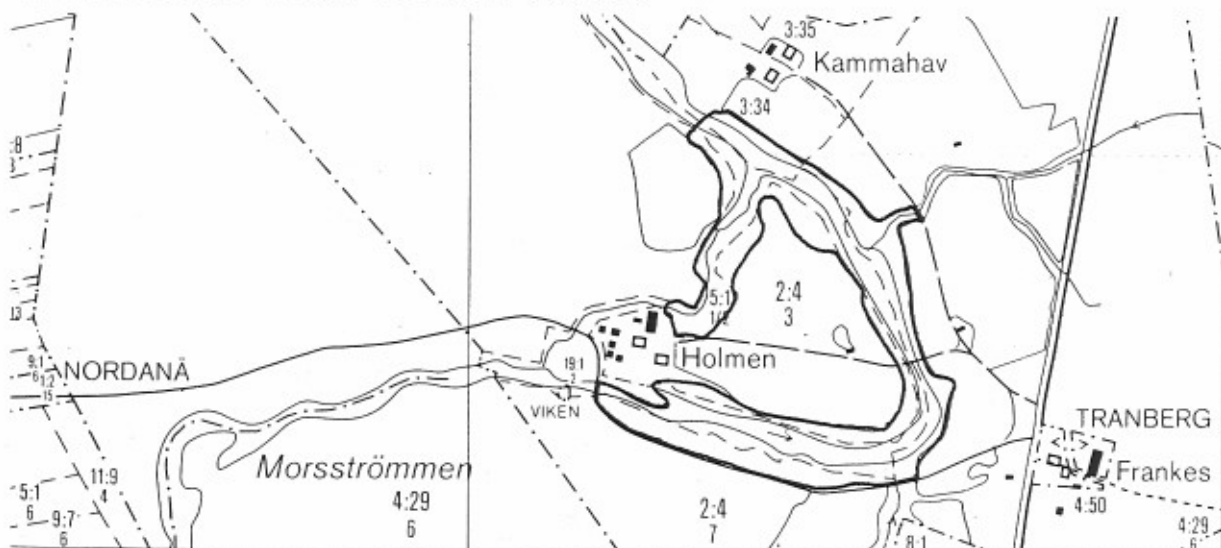
Naturtyp/-er - areal:

Eko. blad: 9 a

Sötvattenstrandäng - 7,0 ha

Brukare/markägare: Bröderna Hellsén

Inventering: Jonas Lundin, 880901





Vid Holmen (132) betas 7 ha sötvattenstrandängar och strandnära fastmarker.

Beskrivning

Holmen är en av tre gårdar som tillsammans bildar ett litet odlingslandskap, strax norr om sjön Mållången i Alfta församlings södra skogsbygder. Gården ligger på en holme som omflyts dels av Flaxnans dels av en mindre, övertvänderande bäcks vatten. Förutom ån omges platsen av åkrar och skog. Objektet är åns och bäckens betade strandängar och strandnära fastmarker. Dessa är vanligen öppna men ett par dungar med björk och tall finns i den norra delen. Ett glest skikt av en, viden och tallbuskar är spritt över de fastare delarna av strandängarna. Vegetationen är tydligt zonerad med kortskottsvegetation och fuktäng av högstarrtyp närmast vattenlinjen. På fastare mark vidtar stagghed och mindre inslag av gräshed av rödventyp.

Floran är rik på hävdgynnade arter. Kortskottsvegetationen innehåller bl a strandranunkel och nålsäv. I stagg- och rödvenhedarna finns bl a låsbräken, dvärglumner, slätterblomma, rödkämpar, fjälltimotej, pillerstarr, fläckigt nyckelblomster, stagg och ormrot. Utöver de stigar djuren trampat upp finns inga spår från äldre tiders betes- eller slätterbruk. Strandängarna har dock hävdats mycket länge - tidigare med slätter nu genom bete med får och ibland också röjning av videbuskar. Hävdintensiteten var vid inventeringstillfället god till måttlig. De delar av betesmarken som vetter mot åkermark är i kanterna något påverkade av utläckande kväve. I övrigt saknas mer störande ingrepp.

Värdeomdöme

Strandängarna vid Holmen har ett mycket högt bevarandevärde genom sin storlek och rikedom på hävdformade vegetationstyper och hävdgynnade växter. Området är en bra representant för en syd-norrländsk betad sötvattenstrandäng med lång hävdkontinuitet. Intrycket dras ner något av den fläckvisa gödselpåverkan och den delvis svaga hävdintensiteten.

133 FRANKES

Värdeklass: II

Alfta församling

Naturgeografisk region: 28 b

Topo. blad: 14 G NV

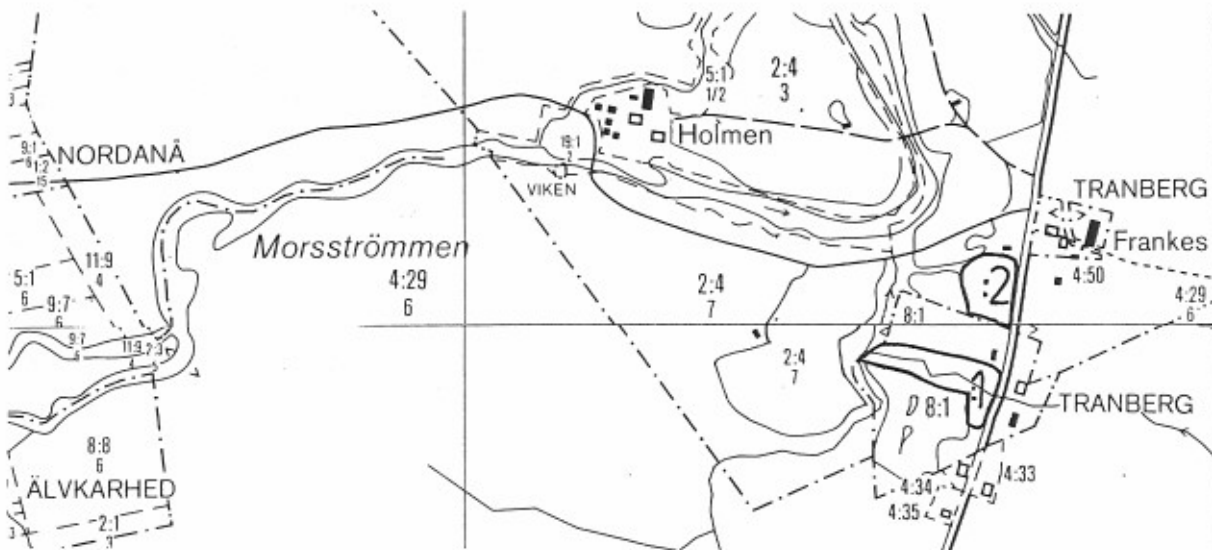
Naturtyp/-er - areal:

Eko. blad: 9 a

:1 Annan träd- och busk-	
bärande hagmark	- 0,9 ha
:2 Björkhage	- 0,6 ha
	<u>1,5 ha</u>

Brukare/markägare: Privat

Inventering: Jonas Lundin, 880825, 890607

**Beskrivning**

Frankes är en av tre gårdar i ett litet jordbruksområde kring ån Flaxnan i skogslandskapet ca 15 km sydväst om Alfta. Till gården hör ett betesområde som bl a innehåller dels en enbuskrik hagmark dels ett avsnitt björkhage. De båda delobjekten är förbundna med varandra genom ett stycke kultiverad betesmark. I den öppnare marken dominerar stagghed. Här finns också en svårplacerad fuktäng med älgört, högstarrarter och trådtåg blad karaktärsarterna. I björkhagen är friskäng av skogsnävatyp den förhärskande vegetationstypen.

I den öppnare delen finns förutom enbuskar också viden och spridda tallar, björkar och granar. Här är ändå artrikedomen stor med bl a låsbräken, dvärglumner, blåsuga, slätterblomma, stagg och ormröt. Björkhagen har ett ganska tätt trädskikt med förutom björk också asp, gran och tall. Genom den sämre ljussituationen är grässvålen här artfattigare. Blåsuga, stagg och ormröt noterades vid inventeringstillfället. Odlingsrösen, en



Björkhagen vid Frankes (133).

ängslada och trögårdsgård finns i björkhagen och hela betesområdet ger ett intryck av att ha varit hävdad kontinuerligt och under lång tid. Inventeringsåret betades området med god till måttlig intensitet av ca 25 pälsfår. Bortsett från en minimal gödselpåverkan från omgivande vallar är området fritt från störande ingrepp.

Värdeomdöme

Frankes betesmark har ett mycket högt värde som ett för trakten representativt exempel på en annan träd- och buskbärande hagmark, med norrländskt präglad vegetation. Det goda hävdstillståndet, den långa kontinuiteten och den artrika floran bidrar också till värdet. Det som begränsar värdet något är att området är inklämt mellan omgivande åkermarker och dessutom lätt påverkat av gödsel i kanterna.

134 VASABERG

Värdeklass: II

Alfta församling

Naturgeografisk region: 28 b

Topo. blad: 14 G NV

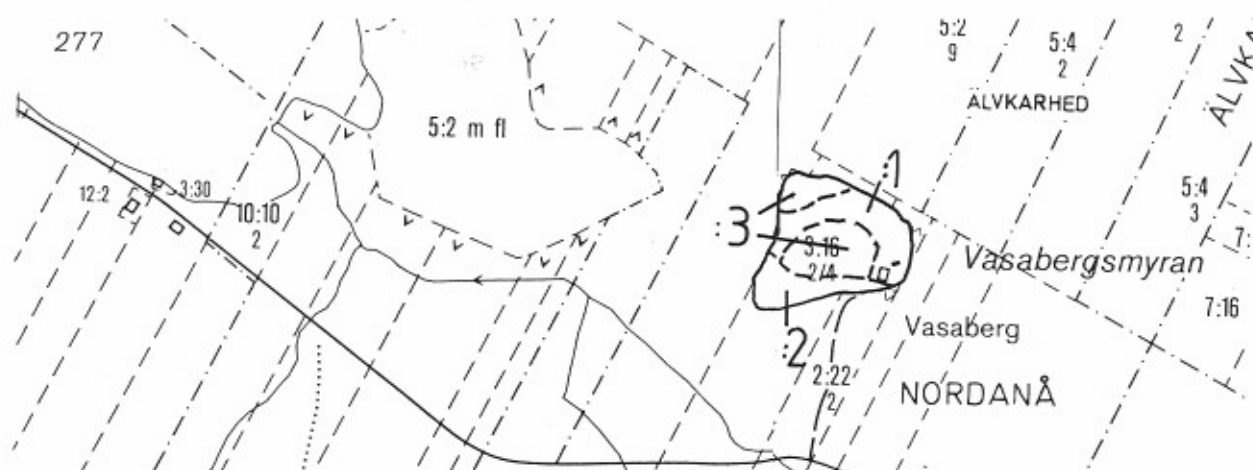
Naturtyp/-er - areal:

Eko. blad: 9 b, 9 c

:1	Öppen hagmark	- 0,8 ha
:2	Annan träd- och busk bärande hagmark	- 0,5 ha
:3	Artrik åker	- 1,5 ha
		2,8 ha

Brukare/markägare: Enskild

Inventering: Jonas Lundin, 890607



Beskrivning

Vasaberg är mycket vackert beläget i en bergssluttning, ca 9 km sydost om Viksjöfors, 310 m ö h och överallt omgivet av skog och berg. Platsen är troligen en fd fäbodvall med dels betade vallar dels strimor av öppen opåverkad betesmark och i den södra kanten också ett stycke annan träd- och buskbärande hagmark, med ett väl tätt skikt av gran och en. Gårdstunet intas av en friskäng av skogsnävatyp. I de övriga opåverkade markerna är stagghed den vanligaste vegetationstypen. Här är florans artrik med flera utpräglade norrländska grässvålsarter, som låsbräken, dvärglumner, fjälltimotej, åkerbär och ormot.



Vasabergs (134) öppna hagmark.

Byggnaderna är i bra och oförvanskad skick. Trägårdsgårdarna underhålls och dessutom finns odlingsrösen, äldre åkerstrukturer och husgrunder. Hävden var under inventeringsåret måttlig genom bete med 2 tackor och 5 lamm. Troligen har hävden varit lång och obruten. Området är fritt från störande påverkan.

Värdeomdöme

Vasaberg har ett mycket högt bevarandevärde genom sin kombination av artrika gräsvålar och intressanta kulturhistoriska förhållanden. Landskapsbilden och friheten från störande ingrepp bidrar också till värdet, som endast begränsas av den ringa arealen naturlig fodermark.

135 GRANNÄS

Värdeklass: III

Alfta församling

Naturgeografisk region: 30 a

Topo. blad: 14 G NV

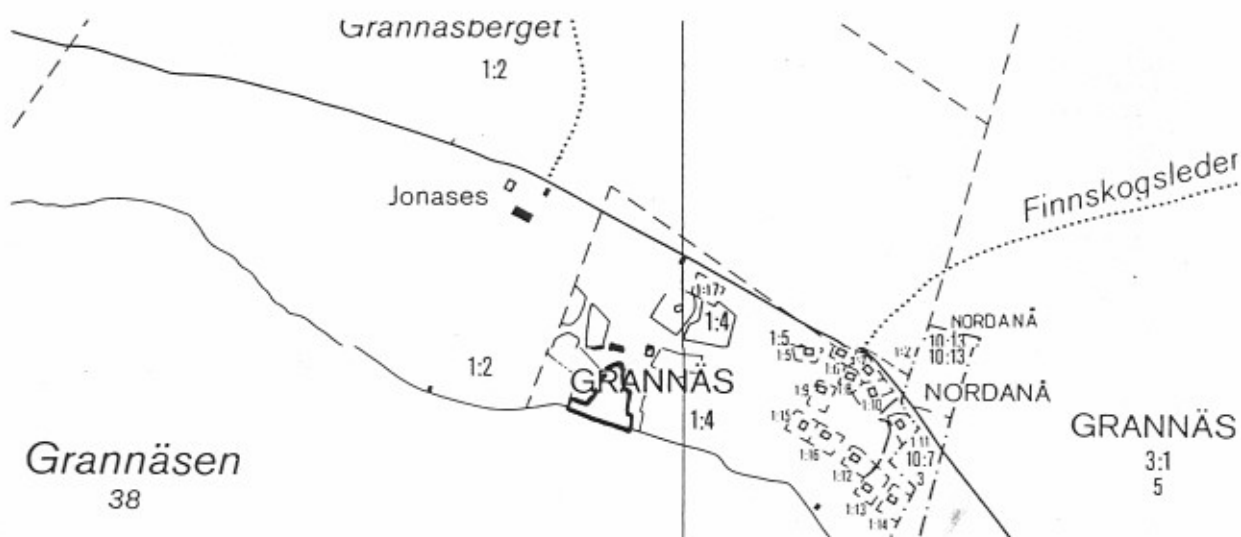
Naturtyp/-er - areal:

Eko. blad: 6 c, 7 c

Annan träd- och busk- 1,0 ha
bärande hagmark

Brukare/markägare: Privat

Inventering: Jonas Lundin, 880811



Beskrivning

Grannäs är en gård i Alfta finnskog, ca 20 km söder om Alfta tätort. Läget är vackert i en brant sluttning med utsikt över sjön Grannäs. Till platsen hör en betesmark, uppbyggd av en svårtolkad mosaik av gamla slätter-/betesvallar och naturliga betesmarker. Den intressantaste delen, en ca 1 ha stor annan träd- och buskbärande hagmark, ligger mellan sjön och gården. Marken domineras av en friskäng av skogsnävatyp men tuvor av stagghed finns också insprängda.

En stor asp dominerar landskapsbilden men enstaka tallar och granar finns också, liksom en och viden i buskskiktet. Fältskiktet innehåller förutom de vanligaste gräsmarksarterna också pil-

lerstarr, blåsuga och fjälltimotej. Flera stora odlingsrösen finns i betesmarken och några äldre åkerstrukturer. Hävden är svag - måttlig och skedde vid inventeringstillfället genom bete med ett 10-tal får, som även betar den omgivande, tidigare plöjda marken. Området saknar gödselpåverkan och andra allvarligare ingrepp men ger ändå ett lätt stort intryck.

Värdeomdöme

Betesmarken vid Grannäs har ett högt värde som en artrik och ännu hävdad naturbetesmark i en del av kommunen som är fattig på naturliga fodermarker. Värdet begränsas av det lätt störda helhetsintrycket och den vid inventeringstillfället svaga hävden.

136 MÅLLÅNGSSTUGA

Värdeklass: I

Alfta församling

Naturgeografisk region: 30 a

Topo. blad: 14 F NO

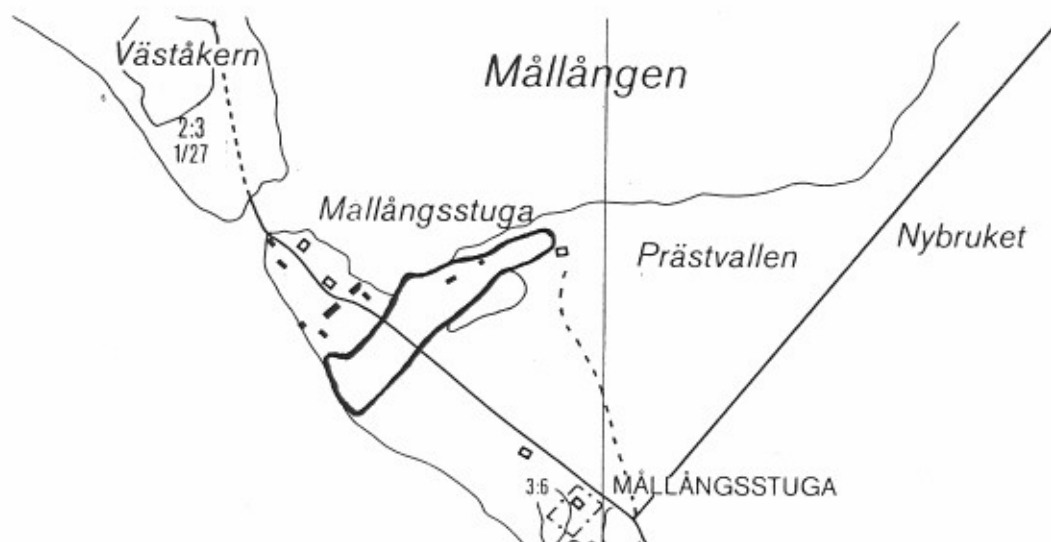
Naturtyp/-er - areal:

Hackslått - 2,0 ha

Eko. blad: 6 j

Brukare/markägare: Voxnadalens naturskyddsförening / KORSNÄS AB

Inventering: Jonas Lundin, 880810



Beskrivning

Mållångsstuga är en ensamgård i den södra delen av Alfta församling, mycket vackert belägen på ett näs i sjön Mållången. Förutom sjön omges gården av skogsmark, odlad mark och hackslåttmarker. Ängsmarken är fördelad på två ytor på vardera sidan om den grusväg som leder fram till gården. På den nordöstra sidan är en nordligt präglad friskäng av örtrik typ den förhärskande vegetationstypen, medan en staggrik tuvtåtel-fuktäng intar ängsmarken på den sydvästra sidan vägen. Spridda i området finns en-



Mållångstuga (136).

staka tallar och björkar samt bitvis väl rikligt med enbuskar. Kärlväxtfloran är påfallande artrik med flera intressanta ängsväxter. Bl a förekommer höstlåsbräken, vanlig låsbräken, vårfingerört, backruta, ormrot och luddhavre. En nordlig karaktär får ängen dessutom genom förekomst av smörbollor och åkerbär. Smörbollarna är särskilt talrika i vägrenarna och är något av en karaktärsart för platsen.

Gården härstammar från en fäbod vars husgrunder finns kvar, delvis just i den aktuella ängsmarken. Av andra kulturhistoriskt intressanta lämningar finns stensatta hål för hässjestolpar, odlingsrösen, ängslador och stengärdsgård. På en av ladorna växer rikligt med varglav. Mauritz Olander, som tidigare bott på gården, berättar att ängen ursprungligen slogs med lie. Under en mellanperiod som avslutades 1987 betades den dock med får (gamalt svenskt allmogefår). Nu sköts den omsorgsfullt genom årlig slåtter av Voxnadalens naturskyddsförening. Ängen saknar helt störande ingrepp.

Värdeomdöme

Mållångstugas hackslått har högsta bevarandevärde genom sin långa kontinuerliga hävd, sin mycket intressanta flora, den ovanligt stora arealen ostörd naturlig slåttermark och sitt goda nuvarande hävd tillstånd. Förekomsten av höstlåsbräken och smörbollor ger objektet också stora raritetsvärden.

137 MÅLLÅNGSTUGUBODARNA Värdeklass: III

Alfta församling

Naturgeografisk region: 30 a

Topo. blad: 14 F NO

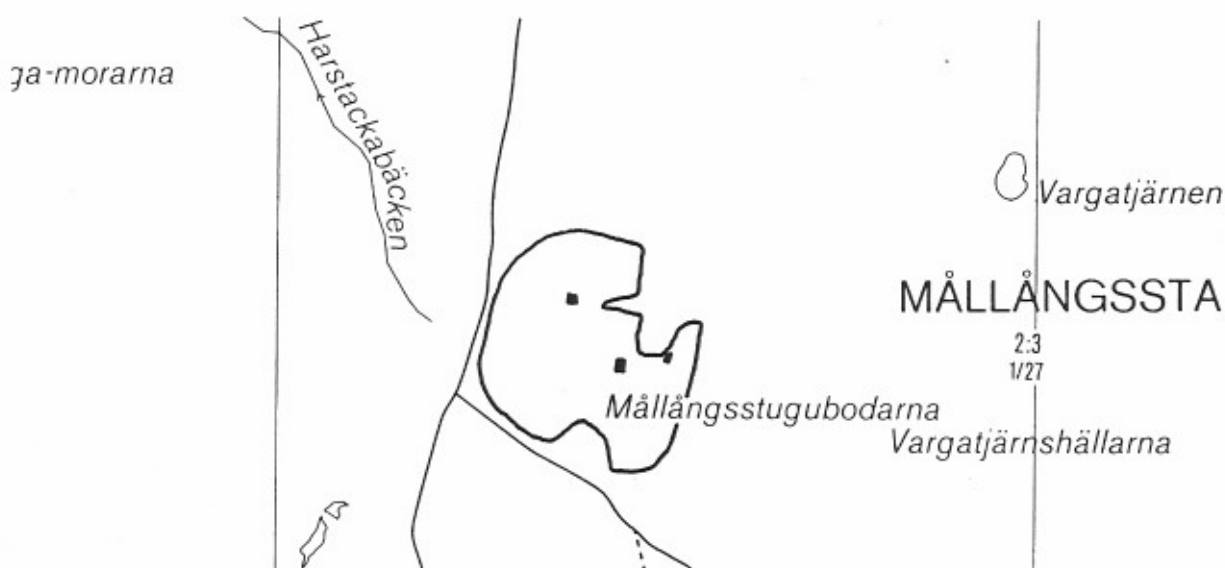
Naturtyp/-er - areal:

Eko. blad: 6 j

Artrik åker - 5,5 ha

Brukare/markägare: - / KORSNÄS AB

Inventering: Jonas Lundin, 880810

**Beskrivning**

Mållångstugubodarna är en fd fäbodvall i skogslandskapet ca 20 km söder om Edsbyn. Trots att fäboden inte varit i traditionell drift på mycket länge finns dock ca 5,5 ha ännu öppen slåttervall kvar, överallt omgiven av skog. Marken är torr - frisk och intas av dels en friskäng av rödventyp dels en mindre del fårsvingeltorräng. Trots att marken någon gång för länge sedan plöjts är grässvålen artrik med flera intressanta ängsväxter. Bland annat finns låsbräken, rödkämpar, backruta, ängsnejlika och stagg.

I utkanterna finns rester av en trögårdsgård. Tre lador finns också, den ena vackert klädd med varglav. Sannolikt har marken nyttjats för hötäkt i relativt sen tid, men nu saknas hävd helt. Förutom ett äldre dike finns inga störande ingrepp.

Värdeomdöme

Slåttervallen vid Mållångstugubodarna har ett högt bevarandevärde genom den artrika ängsfloran, landskapsbilden, ladorna och friheten från störande ingrepp. Värdet begränsas dock genom frånvaron av hävd.

138 TULPANS

Värdeklass: I

Alfta församling

Naturgeografisk region: 28 b

Topo.blad: 14 G NV

Naturtyp/er - areal:

Eko.blad: 14 G 6j

:1 Björkhage	- 1,5 ha
:2 Öppen hagmark	- 1,5 ha
:3 Annan träd- och busk- bärande hagmark	2,0 ha
:4 Hackslått	- 1,5 ha
	<u>6,5 ha</u>

Brukare/markägare: Hans och Karin Ungman

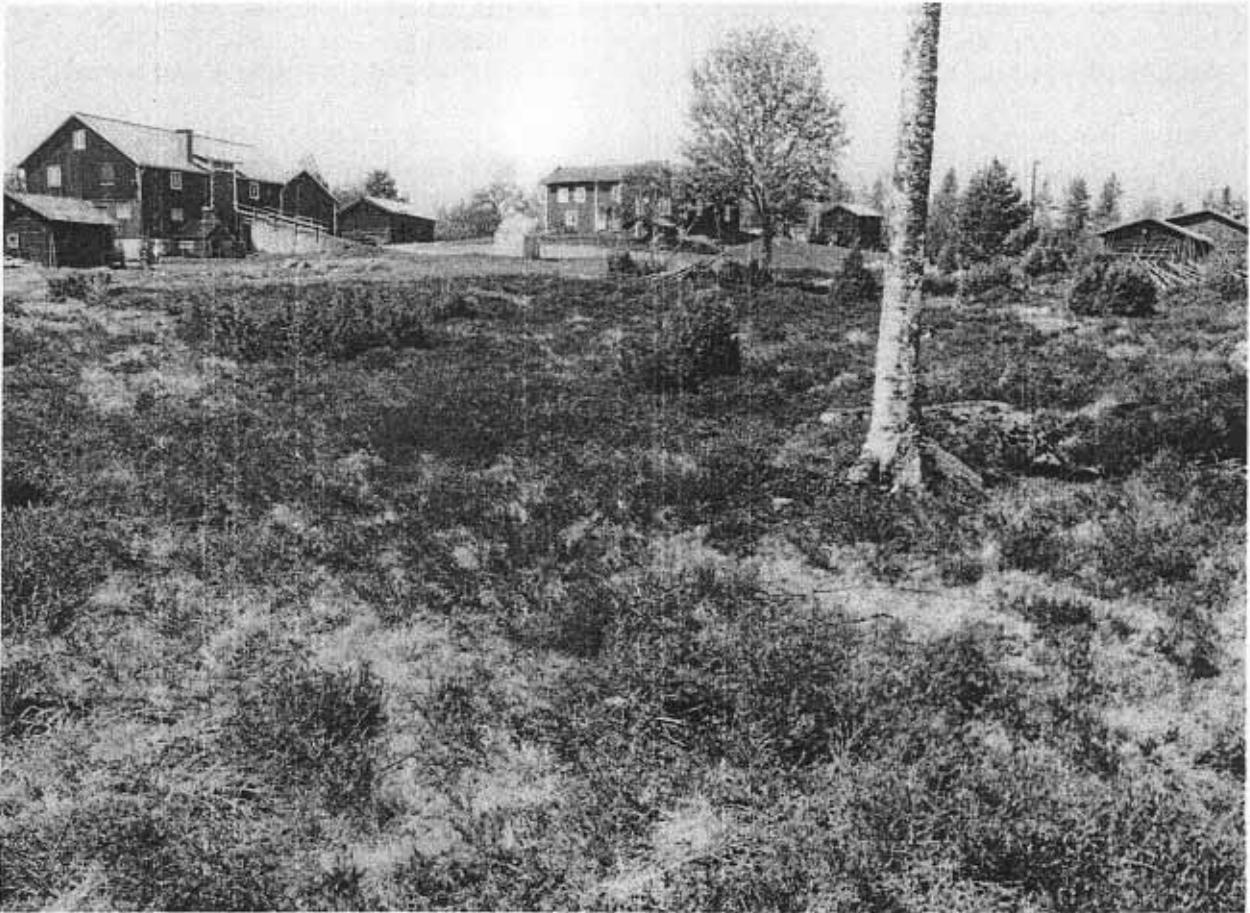
Inventering: Jonas Lundin, 880712

**Beskrivning**

Tulpans är en av tre gårdar i byn Skålsjön på Alfta finnskog. Gården ligger vid en höjd som når 380 m ö h. Inägomarken, ca 11 ha, utgörs av denna höjd och dess närmaste omgivningar. Den odlade marken ger tillsammans med gårdsmiljö, betesmark och hackslåtterytor en mycket vacker och ålderdomlig landskapsbild. Allt inramas av skogklädda berg.

De naturliga fodermarkerna består av hackslåttytor, öppen hagmark, björkhage och annan träd- och buskbärande hagmark. De vanligaste vegetationstyperna i betesmarken är stagg- och ljunghedar men friskängar av rödven- och skogsnävatyp samt fuktängar förekommer också. Björk, tall och rönn är de dominerande träslaggen i hagarna. Enen är väl spridd i all betesmark. Floran i övrigt är påverkad av de utmagrade förhållanden som råder på platsen. Genom att markerna hävdats kontinuerligt, åtminstone sedan finnkolonisationen är de ändå påfallande artrika. Bland de intressantaste arterna kan fältgentiana, låsbräken, grönkulla, nattviol, fläckigt nyckelblomster, blåsuga, pillerstarr, fjälltimotej, stagg, dvärglumner och ormrot nämnas. Flera av de ovanligare ängsväxterna är väl spridda i fodermarkerna.

Kring en stor del av inägomarken finns trädgårdsgårdar kvar och en fågata har nyligen restaurerats. 17 större odlingsrösen, var-



Tulpans (138) har en rik mångfald av natur- och vegetationstyper, en intressant flora och stora kulturhistoriska värden.



Tulpans (138) betesmarker hävdas genom fårbete.

av vissa är mycket stora, finns spridda över inägomarken. Gården har varit brukad i två-säde och spår efter flera olika odlings-skeden kan urskiljas. Byggnaderna är i stort väl underhållna - några med hela spåntak.

Fodermarkerna är måttligt till väl hävdade genom bete med får. En fd hästhage, som på senare år endast hävdats genom röjning, har nyligen restaurerats och iordningstälts för fårbete. Vägkanter och ytor kring några av odlingsrösen hackslås. Hackslåtter på flera av gårdens åkerrenar återupptogs 1991. Åkerbruket är förhållandevis extensivt, med odling av vall, potatis och säd för eget brödbak. Med undantag av ett relativt nygravt dike i en av hagmarkerna är området fritt från störande ingrepp.

Värdeomdöme

Tulpans har högsta bevarandevärde genom att det är ett av de mer mångformiga objekten i länet, såväl vad gäller hävdformer, natur- och vegetationstyper som kulturhistoriska spår. Fodermarkernas långa kontinuitet, artrikedom och frihet från allvarigare störande ingrepp bidrar också till värdet. Gårdens stora helhetsvärden torde ha få motsvarigheter i såväl länet som landet.

139 FLÄTSBO

Värdeklass: III

Alfta församling

Naturgeografisk region: 30 a

Topo. blad: 14 F NO

Naturtyp/-er - areal:

Eko. blad: 6 j

:1 Annan träd- och busk - 1,0 ha
bärande hagmark
:2 Artrik åker - 1,0 ha
2,0 ha

Brukare/markägare: - / STORA Skog AB

Inventering: Jonas Lundin, 880708



Beskrivning

Flätsbo är en fd fäbodvall vid sjön Fläten i skogslandskapet ca 30 km söder om Edsbyn. Idag används vare sig mark eller byggnader men fodermarkerna har ännu mycket kvar av sina forna värden.

Dels finns ca 1 ha annan träd- och buskbärande hagmark dels 1 ha artrik slåttervall. Den förra marken intas helt av en ljunghed med ett glest skikt av småtallar och enbuskar. I fältskiktet finns bl a rödkämpar, stagg, ängsnejlika och liten blåklocka.

Slåttervallen är belägen på en sandavlagring med tunt humustäcke. Här finns främst en friskäng av rödventyp men också inslag av fårsvingeltorräng. Trots den tidigare upplöjningen är floran artrik med bl a rödkämpar, kattfot, låsbräken och ängsnejlika. Kring stora delar av området finns trögårdsgården kvar. Påfallande mycket fjärilar (blå- och guldvingar samt Erebia-arter) flög över ängsmarken vid inventeringstillfället. I den oplöjda delen finns odlingsrösen och husgrunder. En timrad ängslada och ett fähus är relativt välbevarade minnen från fäbodetiden. Dessutom finns något som ev varit en skogsarbetarbarack i senare tid. Marken har varit utan hävd på senare år men genomröjdes av skogsvårdsstyrelsen 1987. Spår av konstgödsel saknas, däremot finns i vissa delar gott om timotej som troligen indikerar att vallen någon gång besåts med höfrö.

Värdeomdöme

Fodermarken vid Flätsbo utgör ett värdefullt avbrott i skogslandskapet. Den har ett högt värde genom sin ännu artrika flora, de kulturhistoriska lämningarna och friheten från störningar. Värdet begränsas främst av att hävden nu ligger nere.



Flätsbo (139).