

Environmental objectives in Ljusdal Municipality

Full environmental objectives in Swedish follows after the English summary

English summary of environmental objectives in Ljusdal Municipality

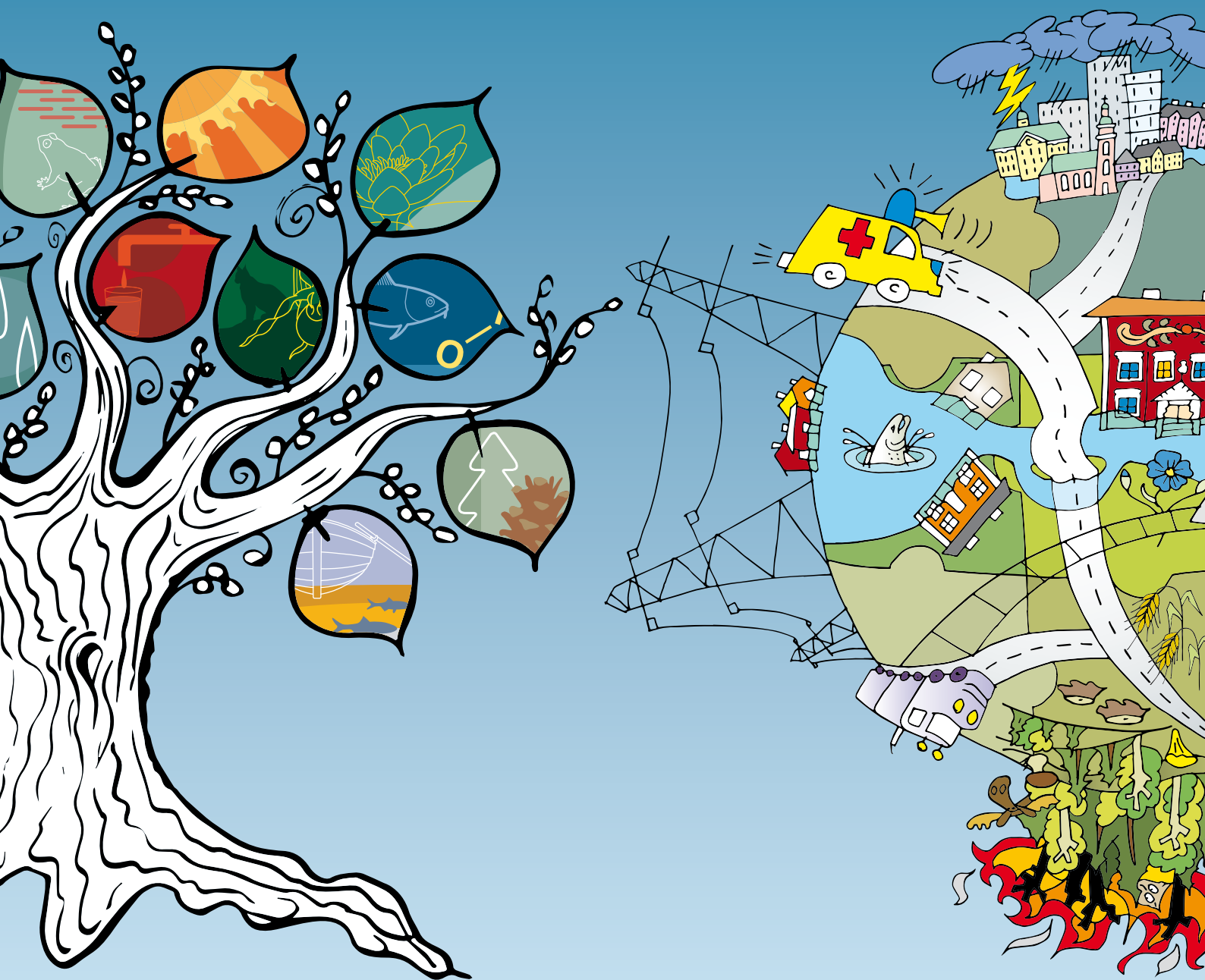
In conjunction with the implementation of Gävleborg County's environmental objectives and action programme, the County Administrative Board also came to agreements with all municipalities in Gävleborg County that the municipalities should work towards fulfilling the programme. Ljusdal decided to integrate their local environmental objectives with the County Administrative Board agreement.

An account of who is responsible for the fulfilment is stated for each objective, as well as a description of the connection with the regional programme and the national system of environmental objectives. The objectives are planned as follows.

1. Transition to fossil free production of district heating at all Ljusdal Energy's plants before 2020.
2. Facilitate fish migration routes from the Lake Hennan to the River Ljusnan (water system of the stream Leån).
3. At least 50% of food waste in the municipality is to be recycled.
4. A wetland will be constructed at Lappmyran's refuse dump for cleansing of leachate.
5. All lighting under the management of *Ljusdalshem* shall be changed to LED lighting before 2020.
6. By 2020, 25 % of *Ljusdalshem* company cars will be some form of green vehicle.
7. At least two solar energy plants for producing electricity will be in use by 2020.
8. Two charging stations for electric cars, open to the public, will be constructed in central Ljusdal community. This is undertaken as collaboration between municipality management and the company *Ljusdalshem AB*.
9. A cycle track between the communities of Ljusdal and Järvsö is completed at the latest in 2020.
10. All street lighting under the management of the municipality is changed to LED lighting before 2020.
11. The municipality is to participate actively in the European Mobility Week every year until 2020.
12. A fish conservation plan including an action programme is established for the catchment area of the River Voxnan.

13. A municipality organisation is set up to undertake regular action in accordance with the fish conservation plans.
14. A sewage project is undertaken to ensure that action is taken to remedy inadequate private sewage.
15. Measurements of air quality are to be conducted in the central communities of Ljusdal, Järvsö and Färila.
16. An inspection and plan of action concerning outdoor environments is to be conducted at all pre-schools and schools. Remedial action must be carried out before 2020.
17. Exposure to the sun is a particular point to be considered in the inspection of all pre-schools and schools.
18. All pre-schools, schools and after-school clubs must ensure that they are free of hazardous chemicals; when purchasing pedagogical material, interior decorations, food, cleaning material etc, these articles must meet environmental certification requirements. (Regular planning, information and education should be conducted in the area) (Education management).
19. Consumption of fuel in the car sharing of the municipality must be reduced by 10% until 2020.
20. Use of renewable fuel in the car sharing of the municipality must increase by 15% until 2020.
21. By 2020, 25% of the ingredients (purchase volume) in the food service production will be organic food.
22. By 2020, 10% of the ingredients (purchase volume) in the food service production will be locally produced.
23. All management processes in municipality administration, ranging from received documents, summons, proposals and decisions, to the final filing, are to be digitalised.
24. Digital salary specifications are posted online in the salary administration programme or are sent by email to all employees (paper specifications are only sent on demand from the employee).
25. Digital meetings are facilitated through education of all employees, as well as upgrading and coordination of technical devices. The County Administrative Board and other authorities will be requested to make digital meetings possible.
26. An environmental strategy will be implemented including the employment of an environmental strategist reporting directly to the municipality board.

Överenskommelser kring åtgärdsarbete för miljömål och klimatanpassning



Länsstyrelsen
Gävleborg

Ljusdals Kommun





Överenskommelse om åtgärder inom miljömål, klimat och energi samt klimatanpassning

Länsstyrelsen har i samverkan med bland annat kommuner tagit fram åtgärdsprogram gällande miljömål samt klimat- och energiarbete och en handlingsplan för klimatanpassning. Åtgärderna ska genomföras till år 2020.

För att driva arbetet framåt och synliggöra kommuners och övriga aktörers miljö- och klimatarbete skrivs nu överenskommelser kring genomförande av åtgärder under perioden 2015–2020.

Ljusdal är inte bara till ytan Gävleborgs läns största kommun. Vi vill också tänka stort, att vara så som kommunens vision uttrycker det "ett samhälle genomsyrat av mångfald, jämlikhet och jämställdhet, en kommun där hållbarhet och ekologiskt tänkande är fundamentalt. Nya generationer ska ha sina möjligheter. Till dessa vill vi nu bidra."

Vi måste därför bedriva ett aktivt miljöarbete, värna naturen och medvetet arbeta för en sund och framtidsinriktad livsmiljö i kommunens alla delar, i tätorter såväl som på landsbygd. Denna överenskommelse är en bit på väg mot ett hållbart samhälle, men mycket återstår. Ljusdals kommun kommer därför inte att låta sig nöjas med dessa åtgärder, utan fortsätter arbetet med ständiga förbättringar och utveckling av det hållbara samhället.

Genom denna överenskommelse med länsstyrelsen om miljöarbete och klimatanpassning vill Ljusdals kommun, i samarbete med flera aktörer, utveckla det arbete som på sikt kan förverkliga det som kommunens vision är en ledstjärna för. Genom denna överenskommelse med Länsstyrelsen om miljöarbete och klimatanpassning vill Ljusdals kommun, i samarbete med flera aktörer, utveckla det arbete som på sikt kan förverkliga det som kommunens vision är en ledstjärna för.



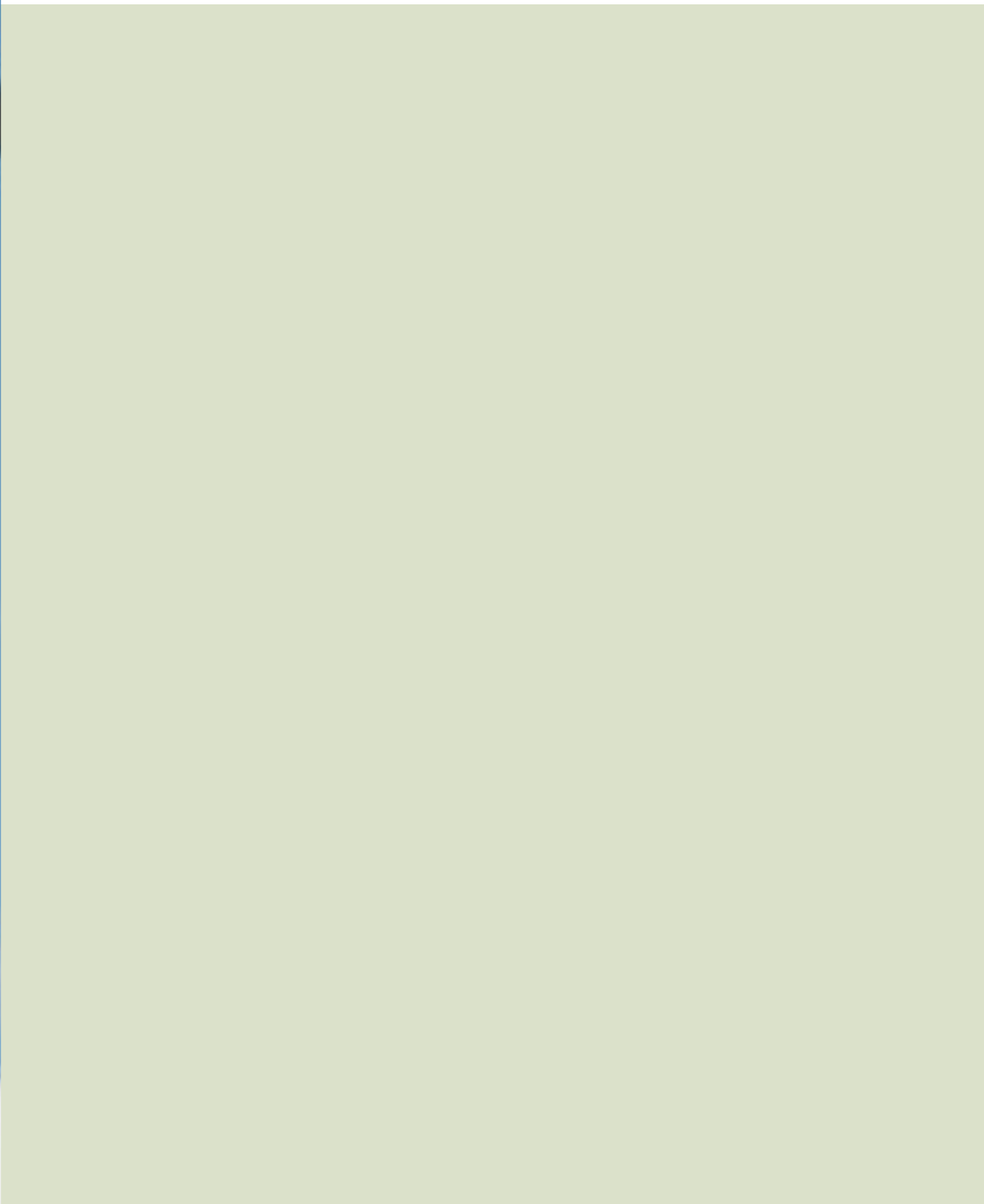
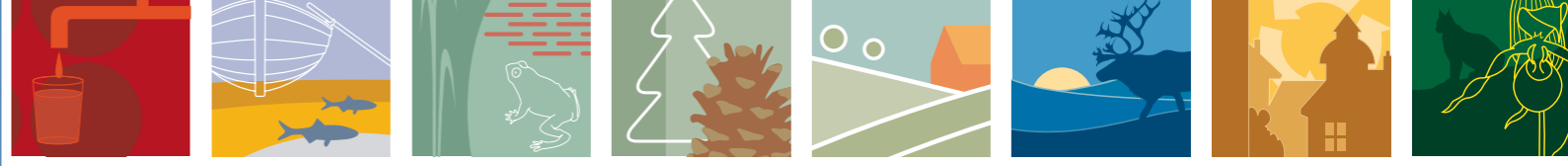
	Ljusdals åtagande	Bidrar till åtgärdsprogram	Bidrar till miljömål
1	En omställning till fossilfri fjärrvärme-produktion görs av samtliga Ljusdal Energis anläggningar till år 2020. (Ljusdal Energi)	48. Energi-hushållning i samhällsplaneringen	Begränsad klimatpåverkan
2	Fria fiskvägar etableras från Hennan till Ljusnan (Leåns vattensystem). (Ljusdal Energi)	1. Levande och vandringsbara vattendrag	Levande sjöar och vattendrag Hav i balans samt levande kust och skärgård Ett rikt växt- och djurliv
3	Minst 50 procent av matavfallet i kommunen ska källsorteras. (Ljusdal Energi)	59. Minska avfallet	Begränsad klimatpåverkan Gifrfri miljö God bebyggd miljö
4	En våtmark anläggs vid Lappmyrans deponi för rening av lakvatten. (Ljusdal Energi)	36. Dagvatten-strategi	Gifrfri miljö
5	All belysning som Ljusdalshem råder över byts till armaturer med LED-teknik till år 2020. (Ljusdal Hem)	47. Höjda energi-krav i byggnader	Begränsad klimatpåverkan
6	Till år 2020 ska 25 procent av bolagets bilar vara någon form av miljöbil. (Ljusdal Hem)	50. Energieffektiva fordonstransporter 54. Fordon med förnybar energi	Begränsad klimatpåverkan God bebyggd miljö
7	Minst två solenergidrivna anläggningar för produktion av el skall vara i drift till år 2020. (Ljusdal Hem)	55. Förnybar småskalig energi-produktion	Begränsad klimatpåverkan God bebyggd miljö

	Ljusdals åtagande	Bidrar till åtgärdsprogram	Bidrar till miljömål
8	Två laddstationer för elbilar, tillgängliga för allmänheten, ska byggas i Ljusdals centralort. Detta ska ske i samarbete mellan kommunens förvaltningar, Ljusdal Energi AB och Ljusdals hem AB. (Samhällsutvecklings-förvaltningen)	56. Förnybara drivmedel	Begränsad klimatpåverkan God bebyggd miljö
9	Cykelväg mellan Ljusdal och Järvsö ska vara klar senast år 2020. (Samhällsutvecklings-förvaltningen)	66. Ökat miljö-anpassat resande 67. Hållbart resande	Begränsad klimatpåverkan Frisk luft God bebyggd miljö
10	All gatubelysning som ombesörjs av kommunen byts till LED-teknik fram till år 2020. (Samhällsutvecklingsförvaltningen)	47. Höjda energi-krav i byggnader	Begränsad klimatpåverkan
11	Kommunen ska aktivt delta i den europeiska trafikantveckan varje år fram till år 2020. (Samhällsutvecklingsförvaltningen)	57. Bra miljöval i vardagen	Begränsad klimatpåverkan Frisk luft God bebyggd miljö
12	En fiskevårdsplan med åtgärdsprogram ska upprättas för Voxnans avrinningsområde. (Samhällsutvecklingsförvaltningen)	1. Levande och vandringsbara vattendrag	Levande sjöar och vattendrag Hav i balans samt en levande kust och skärgård Ett rikt växt- och djurliv
13	En kommunal organisation för att kontinuerligt genomföra fiskevårdsåtgärder utifrån fiskevårdsplanerna ska upprättas. (Samhällsutvecklingsförvaltningen)	1. Levande och vandringsbara vattendrag	Levande sjöar och vattendrag Hav i balans samt en levande kust och skärgård Ett rikt växt- och djurliv
14	Ett avloppsprojekt med åtgärdskrav på bristfälliga enskilda avlopp ska genomföras. (Samhällsutvecklingsförvaltningen)	37. Enskilda avlopp	Gifrfri miljö Ingen övergödning Levande sjöar och vattendrag Grundvatten av god kvalitet
15	Luftkvalitetsmätningar ska genomföras i centralorterna Ljusdal, Järvsö samt Färila. (Samhällsutvecklingsförvaltningen)	38. Minska luft-föroreningar och buller	Frisk luft God bebyggd miljö



	Ljusdals åtagande	Bidrar till åtgärdsprogram	Bidrar till miljömål
16	En översyn av utomhusmiljöer, med tillhörande åtgärdsprogram, ska genomföras på samtliga förskolor och skolor. Åtgärden ska vara genomförda senast år 2020. (Utbildningsförvaltningen)	39. Utomhusmiljö runt skolor och förskolor	Frisk luft Säker strålmiljö God bebyggd miljö
17	Solexponering ska särskilt tas i beaktning vid översynen av samtliga förskolor och skolor. (Utbildningsförvaltningen)	40. Minska barns solexponering	Säker strålmiljö
18	Samtliga av kommunens förskolor, skolor och fritidshem ska vara "kemikaliesmarta" genom att nyinköp av pedagogiskt materiel, inredning, livsmedel, städartiklar med mera ska ha godkänd miljömärkning. (Fortlöpande planering, information och kompetensutveckling ska ske inom området). (Utbildningsförvaltningen)	61. Offentlig upphandling	Giftfri miljö Begränsad klimatpåverkan
19	Bränsleförbrukningen för bilpoolens fordon ska minska med 10 procent fram till år 2020. (Omsorgsförvaltningen)	50. Energieffektiva fordonstransporter	Begränsad klimatpåverkan God bebyggd miljö
20	Användningen av förnybara drivmedel i bilpoolen ska öka med 15 procent fram till år 2020. (Omsorgsförvaltningen)	54. Fordon med förnybar energi	Begränsad klimatpåverkan
21	Senast år 2020 ska 25 procent av råvarorna (inköpsvolymen) i kostservice produktion vara ekologiska. (Omsorgsförvaltningen)	61. Offentlig upphandling	Giftfri miljö Ett rikt odlingslandskap God bebyggd miljö
22	Senast år 2020 ska 10 procent av råvarorna (inköpsvolymen) i kostservice produktion närproducerade. (Omsorgsförvaltningen)	61. Offentlig upphandling	Giftfri miljö Ett rikt odlingslandskap God bebyggd miljö

	Ljusdals åtagande	Bidrar till åtgärdsprogram	Bidrar till miljömål
23	All ärendehantering digitaliseras i de kommunala förvaltningarna, från inkomna handlingar, kallelser, beslutsförslag och beslut till den slutgiltiga arkiveringen. (Kommunledningskontoret)	59. Minska avfallet	Begränsad klimatpåverkan Giftfri miljö God bebyggd miljö
24	Digitala lönespecifikationer redovisas online i lönesystemet eller skickas via e-post till samtliga anställda (pappersversion skickas endast efter begäran från anställd). (Kommunledningskontoret)	59. Minska avfallet	Begränsad klimatpåverkan Giftfri miljö God bebyggd miljö
25	Digitala möten underlättas genom utbildning till samtliga anställda samt uppdatering och koordinering av teknik. Krav ställs på bland annat Länsstyrelsen och andra myndigheter att möjliggöra digitala möten. (Kommunledningskontoret)	67. Hållbart resande	Begränsad klimatpåverkan Frisk luft God bebyggd miljö
26	En miljöstrategifunktion med en anställd miljöstrateg ska inrättas direkt under kommunledningen. (Kommunledningskontoret)	Flertalet åtgärder	Flertalet miljömål





Överenskommelse om åtgärder inom miljömål, klimat och energi och klimatanpassning

Ljusdals kommun åtar sig att fram till år 2020 genomföra ovanstående åtgärder ur åtgärdsprogrammet för klimat och miljö och den regionala handlingsplanen för klimatanpassning. Ljusdals kommun kommer också att bidra med underlag till Länsstyrelsens årliga uppföljning av åtgärderna.

Länsstyrelsen åtar sig att bistå Ljusdals kommun i arbetet med att genomföra åtgärderna, genom kompetens och samordning av regionala nätverk och erfarenhetsutbyte. Vidare åtar sig Länsstyrelsen att genomföra uppföljning av åtgärdsprogrammet årligen och handlingsplanen för klimatanpassning vartannat år.

Lars Molin
Kommunalråd
Ljusdals kommun

Per Bill
Landshövding
Länsstyrelsen Gävleborg



