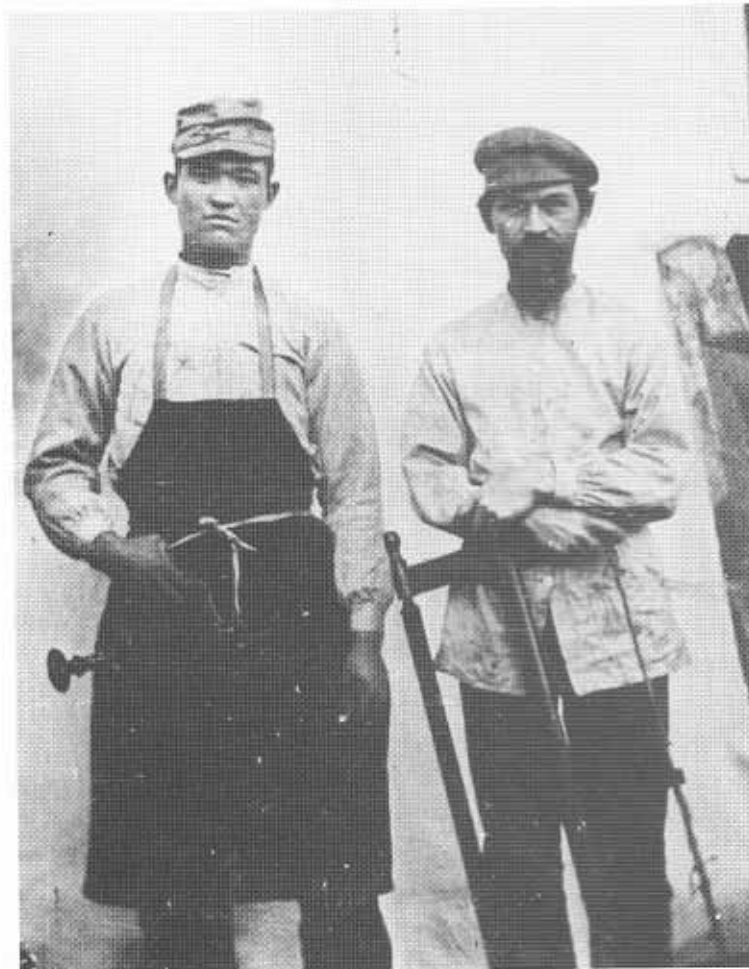


Olof Johansson

Olof Johansson (1867-1933) var utan tvekan en man som hade stor betydelse för Edsbyns närings- och bebyggelseutveckling under de expansiva årtiondena kring sekelskiftet år 1900. Han var förutom byggmästare även företagare inom ortens alla näringar, skribent, hembygdsforskare, nykterhetsman och missionsförbundare samt slutligen riksdagsman för de frisinnade. Son till fattigt torparfolk i Knåda kunde han dock utbilda sig vid aftonskolor och etablerade sig som byggmästare i Edsbyn omkring år 1890, vid den tid då samhället var stätt i utveckling. Att vara byggmästare i Edsbyn då, var naturligtvis en framgångsrik sysselsättning.

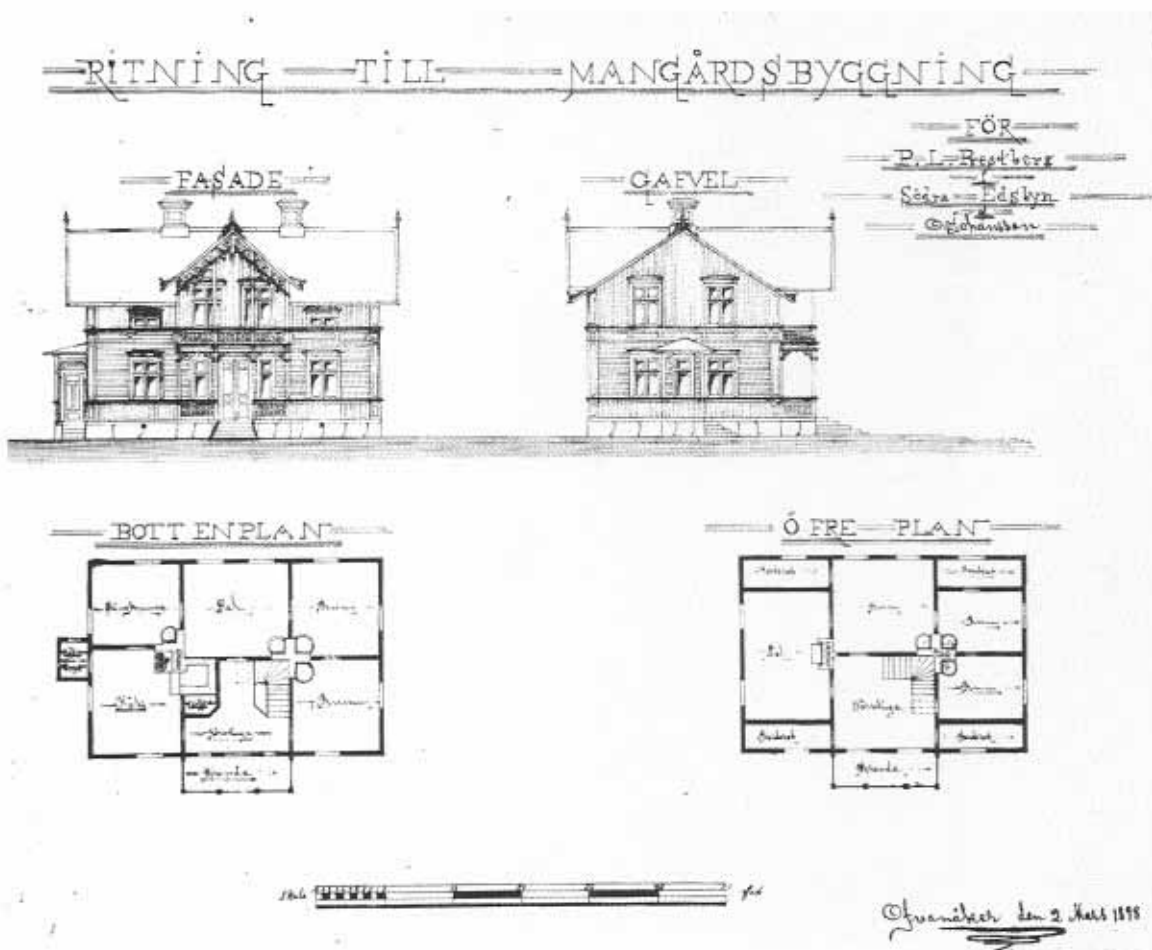
Olof Johanssons verksamhetsområde var dock inte bara byggmästarens. Han drev ett eget jordbruk och affär med byggnadsmaterial. År 1900 startade han en egen snickerifabrik. Han var intressent i det privata bolaget Gefle-Helsinglands Järnväg AB, när järnvägen drogs fram till Edsbyn 1899. Som tidigare nämnts var han drivkraften vid tillkomsten av Edsbyns elverk 1904-1906. År 1901 började han tillverkningen vid Edsbyns skidfabrik. Han experimenterade även med nya byggnadsmaterial. År 1912 anlade han därför Edsbyns träförädlingsverk för tillverkning av björkfaner (tree-ply) och 1913 byggde han Edsbyns cementfabrik och tillverkade där Lean-tegel, som han hade tillverkningsrätten för i länet. Förutom allt detta hade han även uppdrag i olika föreningar och var kommunalpolitiker och riksdagsman.



Byggmästaren Olof Johansson (tv) och verkmästaren vid snickerifabriken Jonas Johansson.

Största delen av Olof Johanssons byggnadsverksamhet hör till tiden före första världskriget även om han utförde ritningar in på 1930-talet. Bland de sista arbetena återfinns ålderdomshemmet i Höjen 1926, missionshus i Ramsjö och Tureberg, Stockholm 1929, samt Missionsförbundets vilohem i Rättvik 1930.

De första ritningarna utfördes på 1890-talet. Liksom många kollegor stod han då i starkt beroende av Löfvenskiölds mönsterplanscher och stilmässigt låg han långt efter de tongivande stockholmsarkitekterna. Johansson förlitade sig mer på den lokala byggnadstraditionen men förkovrade sig genom självstudier. Frammot 1910 gör han förutom de traditionellt ritade villorna i snickarglädje även moderna byggnader i jugendstil och Carl Larsson-inspirerad nationalromantik. Vid den här tiden kan man även märka påverkan från anställda ritare, ofta med bättre arkitekturstudier än Olof Johansson själv. Han var konstnärligt inte särskilt avancerad som husritare och byggare. I regel var han ganska återhållsam med dekor och i proportioner även om han i vissa fall genomarbetade byggnader med rik utsmyckning. I Edsbyns museum förvaras Olof Johanssons ritningssamling. Enligt denna samling utgjordes hans produktion av 92 bostadshus, 64 ladugårdar, 26 missionshus, 21 fabriker och broar samt 11 skolhus. Arbetsritningar finns bara för någon enstaka byggnad. Det troliga är, att där Johansson själv stått för byggandet har man haft standardlösningar för detaljutförandena.



Förslag till Ladugårdsbyggnad

av Olof Johansson, Edsbyn nr 1.

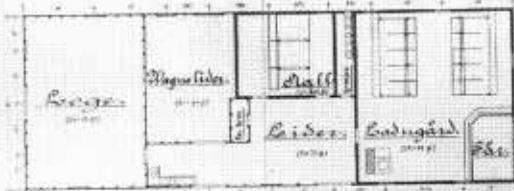


Jouffrud-fasad



Fasad mot Söder

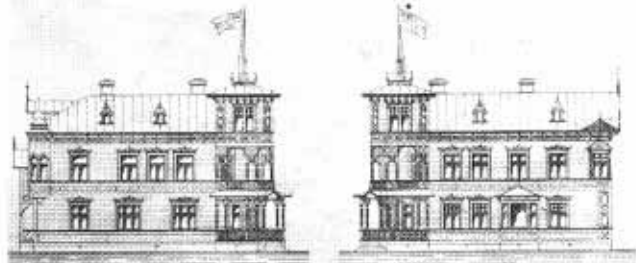
Sektion i A-B



Planritning

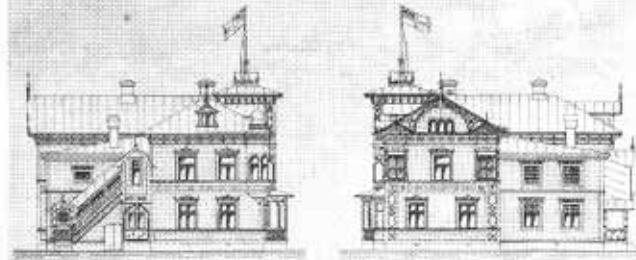
Edsbyn d. 6 april 1905.
O. Johansson

Förslag till Egget hem.



Fasad mot väster

Fasad mot öster



Fasad mot norr

Fasad mot söder

Skala 1:100

Edsbyn i maj 1905.
O. Johansson

Från ritningssamlingen i Edsbyns museum visas ritning till mangårdsbyggnad med en utformning som var kännetecknande för Johanssons tidiga arbeten. Ladugårdar där flera funktioner samlas i en och samma byggnad är karaktäristiska för Ovanåker, många av dessa har byggts med Olof Johanssons ritningar som förlaga. Johanssons egen villa från 1905 hör till hans mest genomarbetade ritningar, en magnifik och originell panelvilla med rik ornamentik. Här inrymde OJ även sitt ritkontor.

Olof Johanssons största kundkrets var traktens bönder trots det expanderande näringslivet i Edsbyn. Hans verksamhetsområde sträckte sig egentligen inte utanför Ovanåker sockens gränser förutom de ritningar som gjordes för Svenska missionsförbundet. Förutom enstaka missionshus gjorde han även typritningar för förbundet.

Olof Johansson var aktiv på många områden. Att bygga hus i snickarglädje, vara industriföretagare, lantbrukare, hembygdsforskare, frisinnad politiker och frireligiös ledare var för honom säkert delar av samma sak och mål: att bygga upp ett nytt samhälle med en stark tro på framåtskridande och respekt för den allmogekultur man var i färd med att bryta sönder.

De första industrierna etableras på 1860-talet

Vattenkraften var tidigare det viktigaste och främsta lokaliseringsskiktet för industrin. Vattnet drev vattenhjul, och senare turbiner, och fabriken förlades därför i omedelbar närhet till strömmarna. Tidigare hade bönderna uppfört linberedningsverk och kvarnar för sina ändamål. Många av dessa var lokaliserade längs Voxnans strömmar mellan nuvarande Bärstabron och Bruggebron. I slutet av 1800-talet hade dessa verk spelat ut sin roll och de kom att ersättas av en mängd industrier istället. De nya industriägarna hade dock svårigheter med att få inköpa fallrätter av bönderna. Många och segslitna tvister förekom.

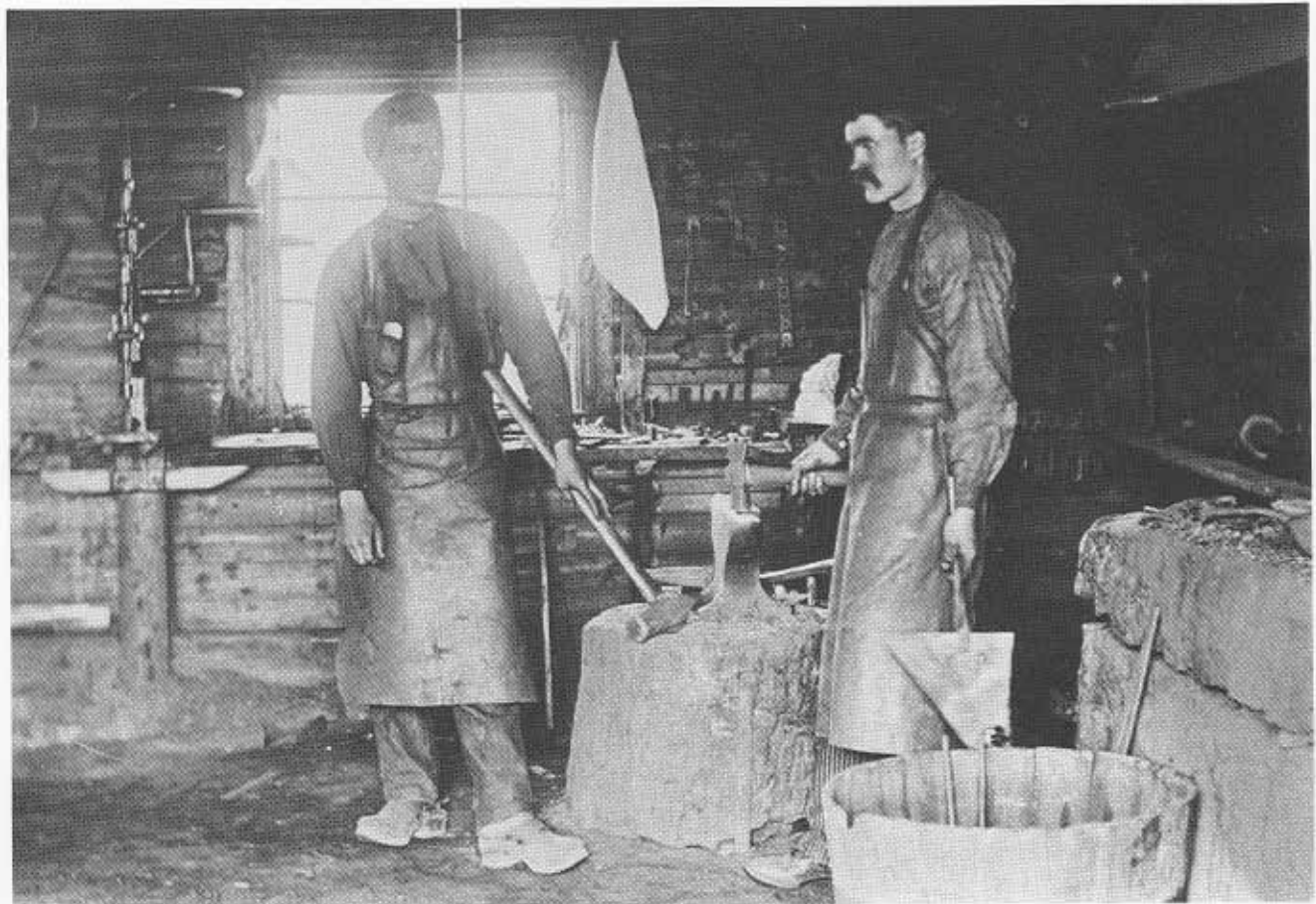
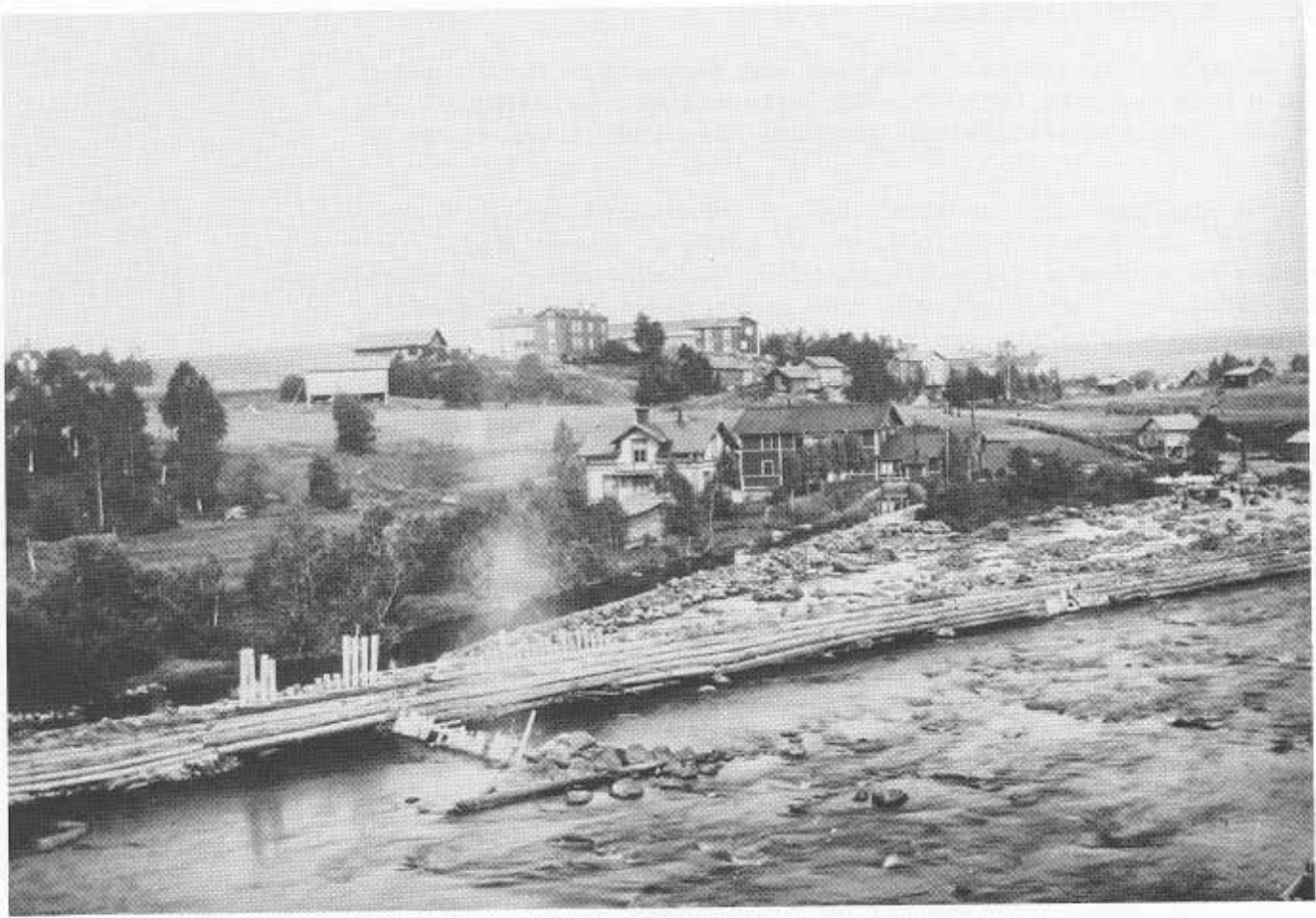
Två större kvarnar fanns dock kvar även under 1900-talet. Det var Bergsbacka tullmjölkvarn från 1810-talet (revs 1968) och Ullugns östra kvarn. Båda kvarnarna ägdes av flera intressenter. Bergsbacka kvarn var belägen norr om Voxnan, mitt emot gamla kraftverket. Östra kvarn låg som namnet antyder på den östra sidan, mitt emot möbelfabriken.

Redan under 1860-talet startade spiksmeden Olof Åsberg i Ullungsfors Urafors yxfabrik. År 1900 byggde man en ny fabrik på den norra sidan av Edsbyströmmarna. Fabriken brann ned 1919 men återuppbyggdes och kvarstår än idag. År 1944 hade man en dagstillverkning på 350 yxor och 100 barkspadar, till största delen maskinellt tillverkade. Vid samma tid var ett 20-tal arbetare anställda. Under 1860-talet startade även på Borgen ett ullspinneri. I slutet av 1880-talet flyttades tillverkningsverksamheten till Edsbyströmmarna. En tvåvåningsbyggnad uppfördes för själva spinneriverksamheten och ett bostadshus för ägaren. Något senare byggdes även ett färgeri. Dessa byggnader är nu rivna. Efter ägarbyte 1924 fick fabriken ett uppsving som bland annat ledde till nyinvesteringar i lokaler och maskiner vid Bärstabron. Fabriken tillbyggdes 1940, och 1946 bestod anläggningen av fyra byggnader. Förutom fabriksbyggnaden fanns även ett ångpannehus och råvarulager samt det kombinerade bostadshuset och försäljningslokalen. Byggnaden kvarstår och används idag som affärs- och bostadshus.

Motstående sida, övre. Ullspinneriet, i bakgrunden gårdarna Par-Hans och Bro med flera. Foto från sekelskiftet. Nedre: Öhmans smidesverkstad, Olle Öhman med lärling.



Edsbykvarn (Bergsbacka).



Sågar och snickerifabriker

Det är dock utan tvekan industrier med skogen som råvara som haft och har störst betydelse för utvecklingen av Edsbyns närings- och samhällsliv och som satt sina spår i den fysiska miljön.

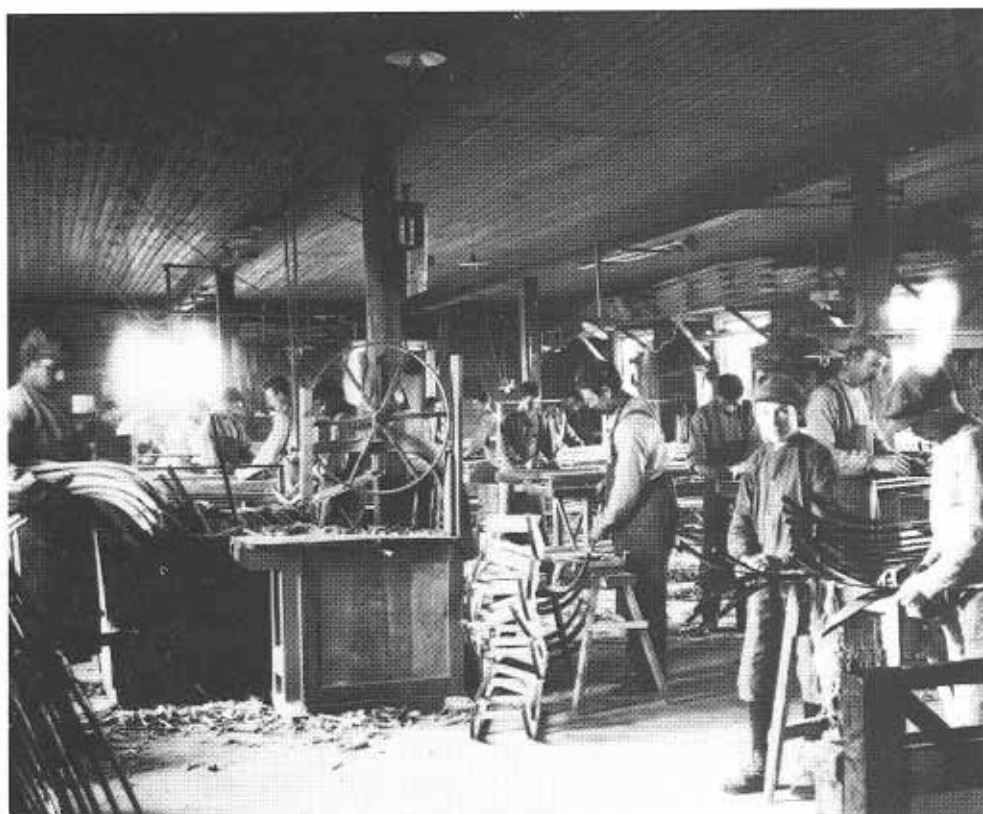
År 1884 uppfördes Edsbyströms sågverk omedelbart öster om den plats där gamla kraftstationen nu är belägen. Invid sågen byggdes en sågkammare för tillverkning av snickerier och möbler samt likkistor. Detta sågverk fick snart flera efterföljare. Några av de viktigaste skall här nämnas.

År 1896 annonserade L.F. Pettersson i Godtemplarnas Lokala Bazartidning att han hade startat Holmfors snickerifabrik. På en holme strax nedanför spinneriet låg ett mindre tvåvåningshus med fabrik i bottenvåningen och fabrikörens bostad en trappa upp. Denna lilla oansenliga byggnad skulle senare utvecklas till AB Edsbyverken. Holmfors hade fem anställda och tillverkningen bestod mest av allehanda byggnadssnickerier, kolstigar och likkistor. Åren 1912-13 utbyggdes fabriken, då Petterssons söner övertog verksamheten. År 1927 köpte yngste sonen L. Ivar Pettersson företaget och bildade AB Edsbyns möbelfabrik med 20 anställda. Tillverkningen bestod av trävita och målade möbler, som sängar, bord, stolar, kommoder, lavoarer, köksbänkar mm.

Flygfoto över möbelfabriken 1937. Över inloppskanalen står den lilla byggnaden där verksamheten startade.



Interiör från skidfabriken efter flyttning till nya fabriken vid Bärstabron



Detta bolag inköpte år 1934 Edsbyns skidfabrik, som hade startats av Olof Johansson. År 1908 flyttade denna fabrik från Borgen till nybyggda lokaler vid Bärstabron över Voxnan. Efter köpet moderniserades de nedslitna lokalerna och nya maskiner införskaffades. Tre år senare uppförde man en ny fabrik i ytong.

Möbel- och skidfabriken slogs ihop 1943 under det gemensamma namnet Edsbyverken. Båda delarna utvecklades starkt och man började även överta andra industrier med anknytning till produktionen - till en början i Edsbyn men senare även i övriga Sverige. Edsbyns ångsåg övertogs 1941, Edsbyns träförädling 1943 och AB Hedberg & Co skidfabrik 1946. År 1947 hade de olika företagen totalt 245 anställda.

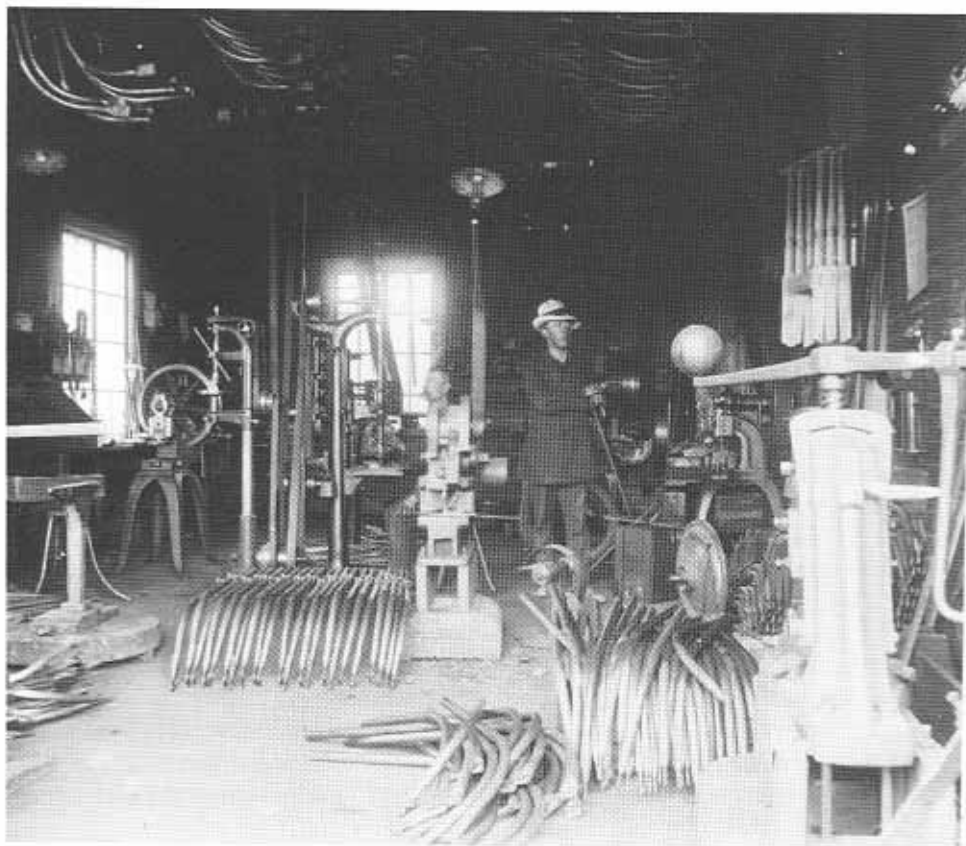
På initiativ av Olof Johansson startade även Edsbyns träförädlings AB (Edsbyns treeplayfabrik) 1912. Detta var Skandinavien första fungerande plywoodfabrik. Vid sjön Ullunges strand byggdes en fabrik i två våningar och ett mindre ångpanne- och maskinhus. Utvidgningar har sedan skett då nya produkter upptagits och nya tillverkningsmetoder införts. År 1927 övergick man till elektrisk drift och 1963 var samtliga lokaler moderniserade och utbyggda. År 1958 började man experimentera med spånskivetillverkning och man tillverkade även monteringsfärdiga hus, främst sportstugor. Under åren 1955-66 även monteringsfärdiga bostadshus. Idag är företaget ombildat till Edsbyn/Kilafors AB men tillverkningen är fortfarande inriktad på plywood och spånskivor, och man sysselsätter idag ca 270 man.

Småindustriområden

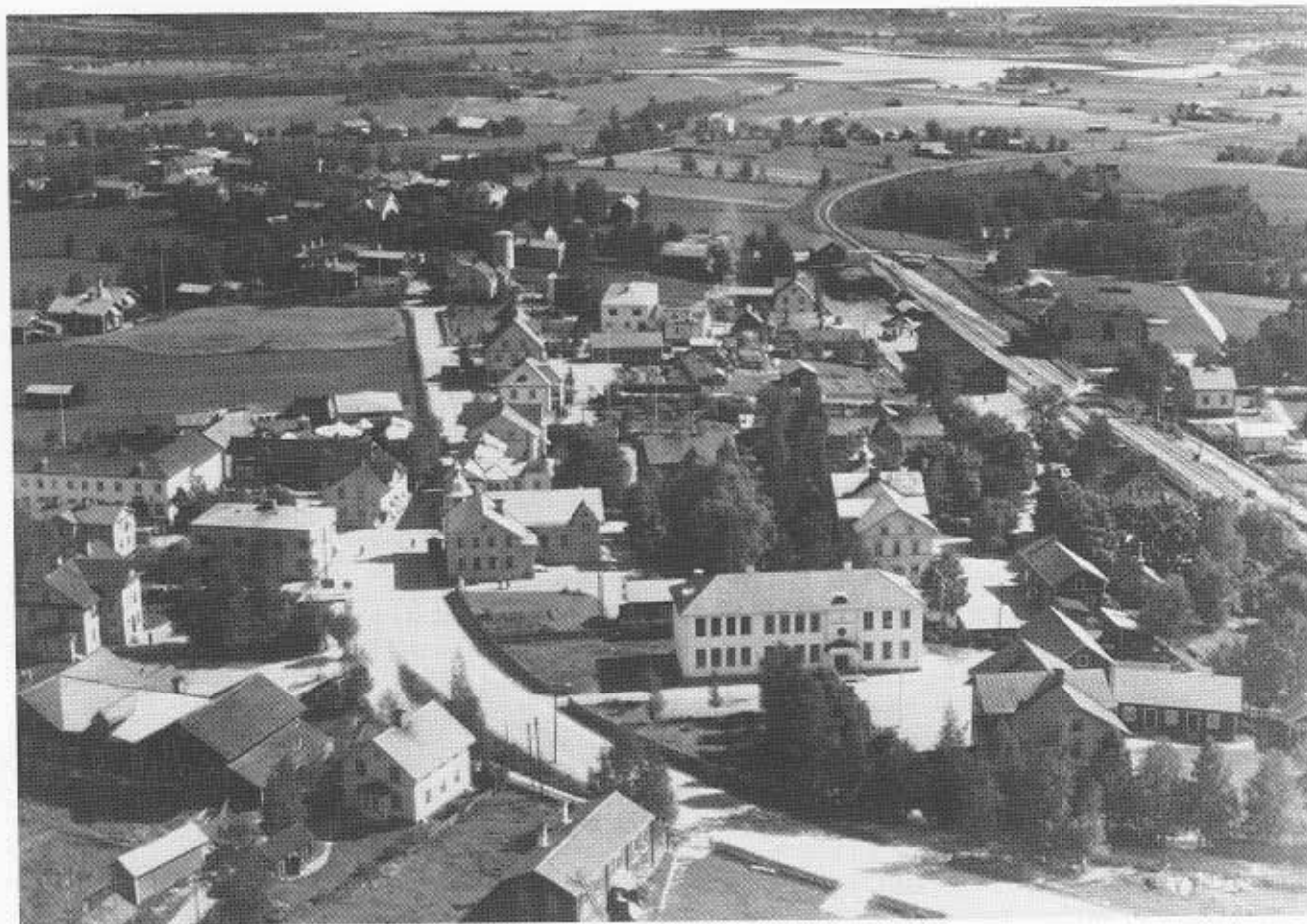
Det mesta av industrin var lokaliserad till Edsbyströmmarna men industrier lades även på andra håll i samhället. Vid Ullungen uppfördes 1918 Hedberg & Co. skidfabrik, som tillverkade björkskidor. Man började dock med tillverkning av tjärtunnor, körredskap, ledstänger mm men gick snart över till enbart skid-tillverkning. År 1944 hade man en årsproduktion av ca 100.000 par skidor. Fabriken brann 1947 och återuppbyggdes ej. Kontorsbyggnaden användes dock senare av Träförädlingsgruppen.

Intill denna skidfabrik låg Edsbyns ångsåg som senare ingick i Edsbyverken AB. Sågen drevs, som namnet antyder, ej av vattenkraft utan med ånga och elektricitet. På Borgen uppförde byggmästaren Olof Johansson även en skidfabrik omkring år 1900, som blev upptakten till Edsbyns skidfabrik, som tidigare nämnts.

Här fanns också Gustav Öhmans smidesverkstad, där många uppfinningar och patent utvecklades. Verksamheten är sedan länge nedlagd men bostadshuset, byggt 1903 efter ritningar av Olof Johansson, och verkstadsbyggnaden står kvar. I området startade 1936 företaget ERI-möbler en fabrik vid Källängen. Man tillverkade framförallt soffor och fåtöljer och hade ett tjugofemtal arbetare anställda. Vid mitten av 1950-talet ingick företaget i Träförädlingsgruppen.



Interiör från Öhmans sågbladsfabrik.



Flygfoto mot öster över Södra Edsbyn
1937.

Bland tidiga industriområden bör även nämnas området kring stationen. Mellan 1900 och 1920 började en mängd olika företag sin verksamhet här: Karl Öhmans sågbågsfabrik år 1900, Erik Öhmans smides- och bilverkstad 1921, bryggeriet 1897, charkuterifabrik, slakteri, tunnbinderi och mejeri 1915 (1932 i nybyggda lokaler vid Hembygdsgatan).

EIA - Edsbyns Industri AB - startade 1929 tillverkning av sågar och sågblad m fl produkter. Under 1940-talet var cykelställ en stor produkt, 15.000 cykelställ levererades per år. Bolagets industriområde har efterhand vuxit och innefattar idag ett stort område i centrala Edsbyn. Idag är tillverkningen främst inriktad på skogsverktyg och motorsågssvärd och sysselsätter ca 230 man.

Edsbyns cementfabrik började sin tillverkning 1913. Byggmästaren Olof Johansson experimenterade med att få fram nya byggnadsmaterial och fick vid den här tiden tillverkningsrätten i länet för det s k Lean-teglet. Första året tillverkades 100.000 tegel av denna typ. Fabriken är numera nedlagd och byggnaderna rivna.