

Handel och hantverk

Samhällets omvandling under slutet av 1800-talet skapade förutsättningar för en utveckling av handels- och hantverksnäringsarna och allt fler handelsmän och hantverkare etablerar sig i Edsbyn. Redan år 1588 omnämns en guldsmed och en skräddare. År 1790 fanns i hela Ovanåkers socken tre skomakare, tre skräddare, två glasmästare, en garvare, en murare samt en hjulmakare. Hur många som av dessa var verksamma i Edsbyn är dock inte känt.

Hundra år senare, 1889, fanns det dock fjorton hantverkare i Edsbyn. De flesta fortfarande skomakare och skräddare men nya hantverkare som målare och snickare tog över sysslor som man tidigare själv utfört. Allt fler hantverkare etablerar sig i tätorten och år 1902 finns det 34 stycken i Edsbyn.

Handelsverksamhet hade pågått sedan länge i socknen. Sockenbeskrivningen från år 1790 talar om en omfattande hästhandel, framförallt med jämtlänningar. Två stora marknader fanns i trakten, Knåda och Persmäss i Edsbyn. Marknaden i Knåda var gammal. År 1843 hade marknaden fått så stor betydelse att den förklarades som frimarknad och blev intagen i almanackan. Åren 1850-70 hade den sin glansperiod och upphörde helt efter 1912. Till marknaden kom i första hand jämtar för att byta bort hästar, lutfisk mot lin etc., silverarbeten och andra varor. Persmäss var en kreatursmarknad som hölls på gården Sjols i Västra Edsbyn, åtminstone under 1800-talet fram till dess att marknaden upphörde kring sekelskiftet år 1900. Återigen var det jämtlänningarna som stod för det mesta av handelsutbytet.

Gamla pappershandeln vid Långgatan uppfördes 1907 efter ritningar av Olof Johansson för Bollnäs folkbank och även andra verksamheter, samt två lägenheter om tre respektive två rum och kök i övervåningen. Fasaden är renässansliknande och rikt utsmyckad. Byggnaden kvarstår välbevarad och föreslås bli byggnadsminne.





Bergstrands idag, affär sedan 1832.

En diversehandel startades redan 1832 av en man vid namn Trolin. Både affären och bostadshusen med uthus står kvar idag, Bergstrands vid Ovanåkersvägen. Trolin fick dock snart flera efterföljare. År 1875 fanns det fem handlare i Edsbyn.

Sju år senare hade ytterligare sex handlare etablerat sig i samhället. Samtliga var diversehandlare förutom en klädeshandlare. Flera av affärerna låg samlade kring norra torget, dvs där bygatan och vägarna mot Voxna och Ovanåker möttes.

Det ökade välståndet och en ändrad inställning till självhushållet tillsammans med en alltmer växande befolkning utan egna odlingar ökade kravet på en utbyggnad av handeln. År 1902 fanns det nitton handlare i Edsbyn. Nu kunde man även märka en allt större specialisering. Diversehandlarna hade delvis ersatts av modehus, järnaffärer, charkuteriaffärer och möbelaffärer. Flera av de nya affärerna hade förlagts söder om Voxnan, utefter Långgatan som iordningställdes efter järnvägens framdragande. På så sätt bildades två affärscentra. Norra torget hade länge stor dragningskraft. Det är först under 1960-talet man börjar märka en tydlig koncentration av affärsverksamheten till Långgatans södra del.

Etableringen av de nya affärerna medförde delvis ett annorlunda byggnadsskick än tidigare. Trots att byggnaderna knöt an till den lokala byggnadstraditionen, kan man dock märka en utskiljning genom affärshusens större volymer och mera påkostade snickeridetaljer. Bollnäs folkbank på norr från 1907 är ett utmärkt exempel på de nya affärshusens byggnadsstil. De flesta av dessa byggnader uppfördes i två våningar med affärslokaler i bottenvåningen och bostäder en trappa upp. På gårdarna uppfördes de uthus och magasin som behövdes för lagerhållning mm.

Handlare i Edsbyn åren 1875-1937

År	1875	1882	1889
	5	11	9
	1902	1924	1937
	16	38	39

Källa: Adresskalendrar
åren 1875-1937.

Hantverkare i Edsbyn åren 1882-1937

År	1882	1889	1902
	4	14	36
	1924	1937	
	59	50	

Källa: Adresskalendrar
åren 1882-1937.

Flera frikyrkor byggs

Ett annat nytt inslag i bebyggelsebildens under de expansiva åren i slutet av 1800-talet är de frikyrkobyggnader som uppfördes. De första skolbyggnaderna anslöt sig till böndernas byggnadstradition, man kunde inte från utsidan se vilken verksamhet som bedrevs i skollokalerna. Så var det även med flera andra inslag i samhällsbilden under 1800-talets början. Utöver frikyrkor är industri- och affärsbyggnader och järnvägsstationer nya inslag i slutet av århundradet.

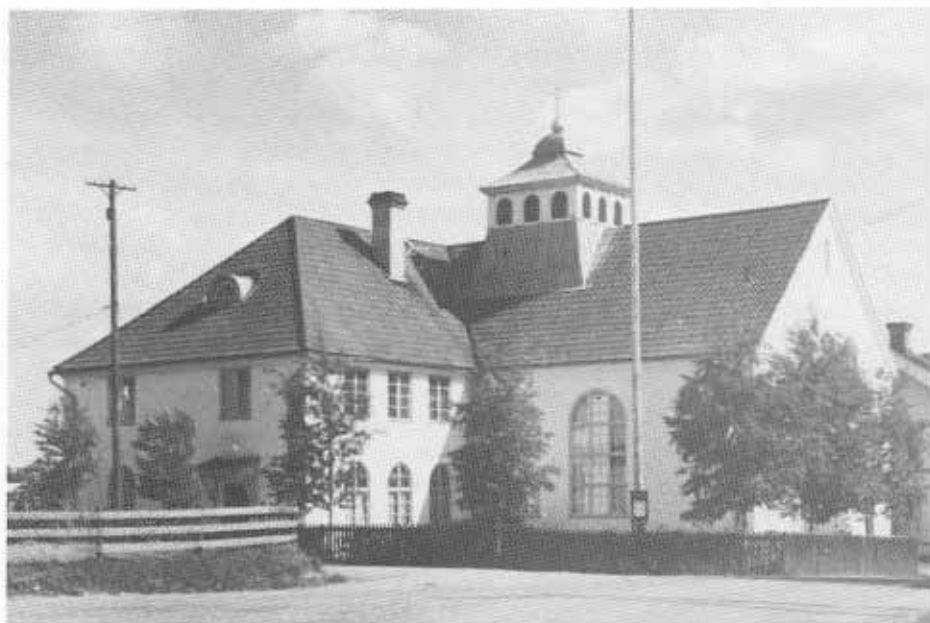
I Voxnadalen uppstod de första väckelserörelserna under 1830-talet. Över 150 år senare har frikyrkoförsamlingarna fortfarande en stark ställning i Edsbyn. År 1980 fanns 16 olika samfund med nära 2000 medlemmar, vilket motsvarade en fjärdedel av det totala antalet invånare. Möten fick till en början hållas i de enskilda medlemmarnas hem, först i slutet av 1800-talet började de olika församlingarna uppföra egna gudstjänstlokaler. Missionshuset vid Ullungsforsvägen stod klart 1881, byggnadsplaner hade dock funnits redan 1878. Missionshuset uppfördes av en byggnadsförening, fristående från missionsförsamlingen, och skulle vara "ett fritt bönhus för den som predikade Guds ord.....och de statliga myndigheterna skulle icke äga rätt att stänga det".

Byggnaden uppfördes i trä och med ett sadeltak. Fem fönsteraxlar på långsidan och tre fönsteraxlar på gavlarna skvallrar om en inte alltför imponerande storlek och det var väl endast mittfrontonen som skilde ut byggnaden från mangårdsbyggnaderna i trakten.

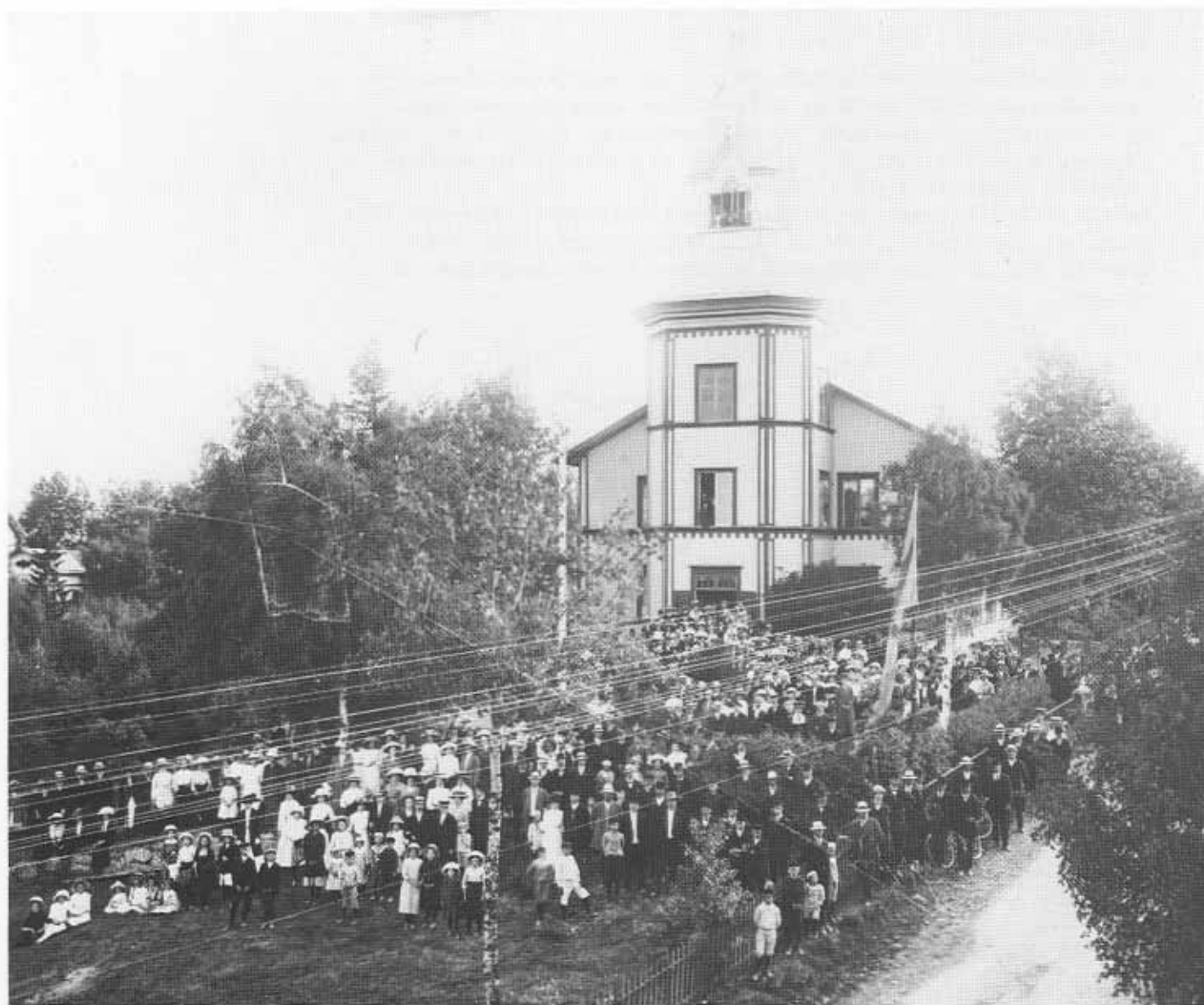
Exteriören ändrades redan 1895 då ett torn uppfördes. Detta byggdes i sin tur om 1911 samtidigt med flera andra exteriöra ändringar. Ritningarna till båda ombyggnationerna gjordes av byggmästaren och tillika församlingsmedlemmen Olof Johansson. Detta gav en anknytning till den lokala byggnadstraditionen. Byggnaden revs 1976 för att ge plats åt den nya missionskyrkan som kunde invigas ett år senare.

År 1882 bildades en baptistförsamling, ur vilken fribaptisterna bröt sig ur 1887 och bildade egen församling. Man byggde ett eget församlingshus på söder 1905. Frälsningsarmen startade 1897 sin verksamhet. Kåren hyrde lokal till 1910, då det egna församlingshuset med plats för över 200 personer stod klart vid Långgatan. Byggnaden är fortfarande i bruk och innehåller förutom samlingslokaler även bostadslägenheter. Även andra frikyrkoförsamlingar har haft och har egna lokaler i samhället. År 1920 lades grunden till Betlehemskyrkan. Ritningarna var utförda av arkitekten Carl Bååth, Bollnäs.

Även vissa av de större nykterhetslogerna uppförde egna ordenshus. Logen 1993 Edsborg i Edsbyn bildades 1894. Två år senare ritade Olof Johansson logens ordenshus vid Voxnavägen. Huset kom senare efter ombyggnad att inrymma en järnhandel och används fortfarande för handelsändamål.



*Två generationer frikyrkor i Edsbyn.
Betlehemskyrkan ritad av arkitekten Carl
Bååth, kvarstår medan Missionskyrkan är
riren.*



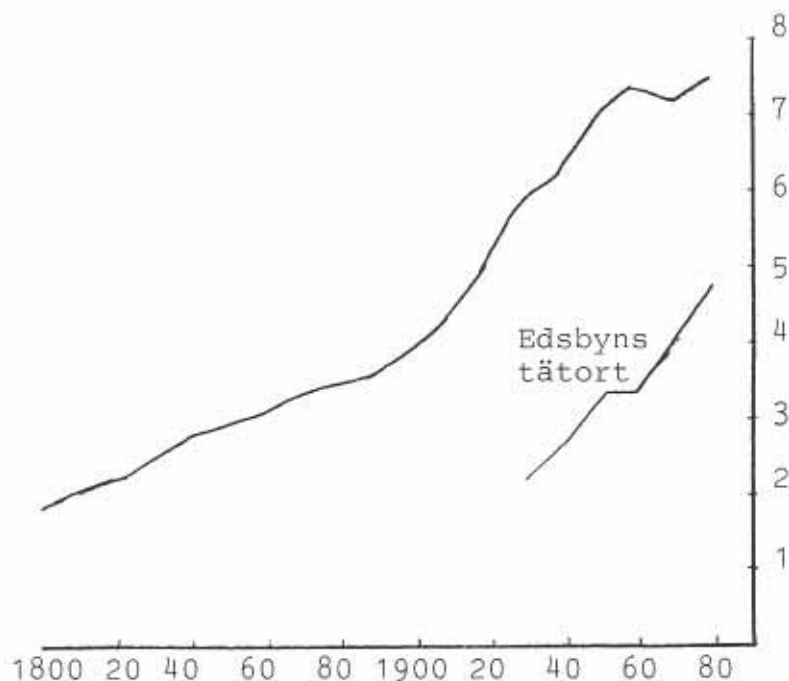
Nya skolhus

Skolundervisning i mer organiserad form förekom redan under 1780-talet. Undervisningen sköttes ofta av f d soldater och man hade själva undervisningen i sitt eget hem. Först år 1855 tillsätts en lärare i Edsbyn och man hyr en stuga på Juggas gård i Norra Edsbyn som skolsal. Enligt ett stämmobeslut 1867 måste man anskaffa lämpliga lokaler för skolorna. Under 1870-talet uppfördes skolor i både södra och norra Edsbyn. Norra skolan stod klar 1872 och var en envåningsbyggnad i trä med en skollokal på västra gaveln och en lärarbostad om ett rum och kök på den östra gaveln. Den uppfördes på den tomt som avsattes för skolhusändamål vid laga skifte.

Socknens befolkning hade under hela 1800-talet mer än fördubblats. År 1795 fanns det ca 1800 personer i socknen, 1897 var motsvarande siffra 3891 personer. Ökningen verkar ha varit kraftigare under vissa årtionden, 1820-30, 1860- och 90-talen visar kraftigt ökande siffror. Då antalet hemman under tiden mestadels var konstant var det alltså i första hand den jordlösa befolkningen som ökade i antal. Detta faktum tillsammans med ändrade levnadsvanor och nya handelskontakter innebar en stor förändring i Edsbybornas liv. Det kan vara av intresse att se hur man klarade denna omställning till det "nya livet".

I en ämbetsberättelse upprättad vid en prostvisitation år 1886 sägs att "det sedliga tillståndet inom församlingen är i det hela ganska godt. Ovanåkersbon är i allmänhet ärlig, foglig, sparsam, nykter och flitig. Å andra sidan äro utpräglade karaktärer ej allmänna."

Nattfrieriet förekom fortfarande och "följderna äro som förr sorgliga. Påskyndade vigslar och nedkomst ej långt efter vigseln äro ofta förekommande frukter af det olofliga umgänget".



Befolkningsutvecklingen i Ovanåkers socken åren 1800-1980 i 1000-tal.