

BEVARANDEOMRÅDE A, KYRKBYN

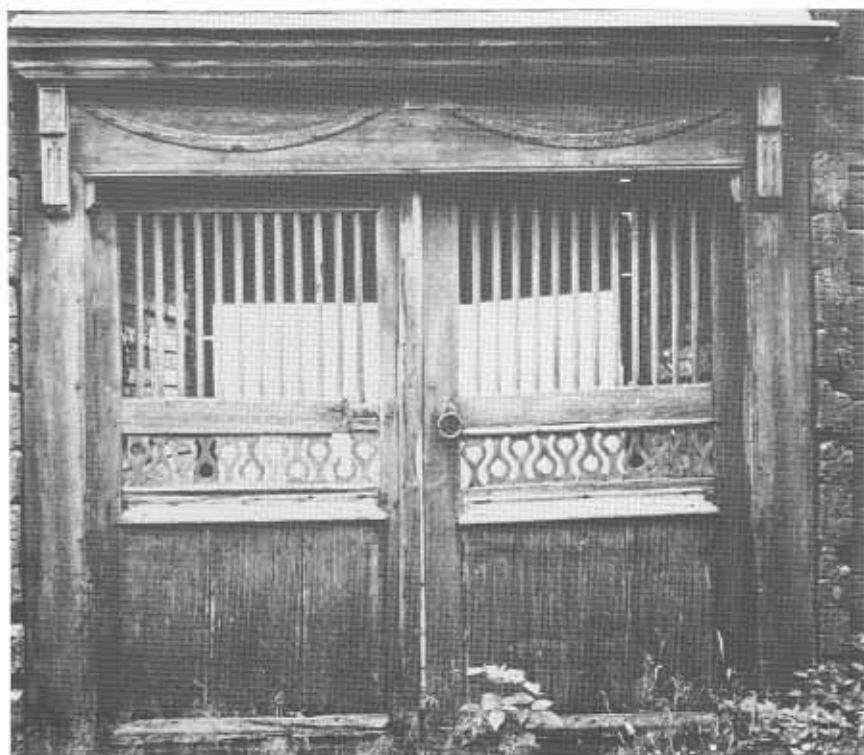
Beskrivning

Området utgörs av de äldsta delarna av jordbruksbyn Alfta, kyrkmiljön med kyrka och prästgård samt det nya stations-samhällets byggnader kring Långgatan. Kyrkbyn är ett av länets bäst bevarade samhällen från den senare delen av 1800-talet.

I östra delen av området har jordbruksbebyggelsen funnits under mycket lång tid och här finns ännu samband med öppen, odlad mark. Den kvarvarande bebyggelsen på bondgårdarna är mestadels uppförd under mitten eller slutet av 1800-talet, men även äldre bebyggelse finns bevarad.

Äldre parstugor finns bevarade vid gårdarna Per-Ols (Alfta Kyrkby 1:6) och Hans-Ers (Alfta Kyrkby 2:17) tillsammans med nyare mangårdsbyggnader och stort antal ekonomibygnader. Hans-Ers parstuga påbyggdes med en övervåning 1790 och har liksom Per-Ols timret bart och en ståtlig brokvist. Hans-Ers har även ett härbre i tre våningar byggt år 1776 och en ladugård i sten från 1782 bevarad. Båda gårdarna utgör kulturhistoriskt värdefulla miljöer liksom granngården Jon-Knuts (Alfta Kyrkby 3:28) där visserligen mangårdsbyggnaden genomgått exteriöra förändringar. På gården finns dock flera värdefulla uthus av timmer. Ett härbre i tre våningar från slutet av 1700-talet samt ett portlider och bryggstuga med snidade portar utförda med stor hantverksskicklighet.

Gårdarna Lunda (Alfta Kyrkby 5:6), Skindra (Alfta Kyrkby 8:2) och Tures (Alfta Kyrkby 44:1) har samtliga två mangårdsbyggnader vinkelställda mot varandra kring en gårdsplan. Både Lunda och Skindra har stora ladugårdar bevarade, medan Tures ladugård revs vid omdragningen av Runemovägen. Bostadshusen på Lunda byggdes 1858 och har trots exteriöra förändringar i början av 1900-talet ett stort värde.



Portar till lidret på gården Jon-Knuts.

Veranda med färgat glas
och stor detaljrikedom på
det nyare bostadshuset
vid gården Skindra.



Skindras båda bostadshus representerar två byggnadsepoker, den äldre opanelade parstugan byggdes 1844 med den typiska brokvisten. Det nyare och större bostadshuset uppfördes 1907 med en utskjutande mittfronton/veranda i två våningar och panelarkitektur av hög klass. Båda husen är ytterst välbevarade, även interiört, och särskilt värdefulla ur kulturhistorisk synpunkt.

Mangårdsbyggnaden på Tures uppfördes 1832 och har tidvis använts som gästgivaregård och tingssal. Taket är brutet med svag valmning och byggnadstypen är näst efter parstugan den mest vanliga i socknen. Troligen under slutet av 1800-talet panelades huset samtidigt som ett trapphus/mittfronton i två våningar tillbyggdes mot söder.

Gården 01-Mårs (Alfta Kyrkby 9:2) har även två välbevarade mangårdsbyggnader från skilda epoker. Parstugan byggdes 1777 med övervåning från 1800-talet. Det nyare bostadshuset uppfördes 1906 efter ritningar av byggmästare Mellkvist i Alfta. Det nya stilidealet syns i den kompakta volymen med panelarkitektur och glasad veranda.

Samme byggmästare uppförde även mangårdsbyggnaden på gården Ersk-Daniels (Alfta Kyrkby 13:1) 1910. Här har panelarkitekturen nått sin fulländning med liggande och stående fasspântpanel komponerat i ett sinnrikt mönster med hjälp av profilerade lister. Byggnadskroppen är vinkelställd med en glasad veranda i två våningar i vinkeln. Gavelröstena har lövsågade snickerier. Byggnaden ligger på en höjd väl synlig i det öppna landskapet, och utgör tillsammans med den stora ekonomibygnaden en ytterst värdefull miljö.

Välbevarade bostadshus av karaktäristisk sekelskiftestyp med sexdelad plan finns även vid Lyckan (Alfta Kyrkby 9:15), Bölsbacken (Alfta Kyrkby 5:2) och Östnings (Alfta Kyrkby 10:13). Även bostadshusen på fastigheterna Alfta Kyrkby 3:7 samt Bröderna Erikssons (Alfta Kyrkby 9:16, 9:17) är välbevarade och typiska för sin tid.

Kyrkan har anor från 1200-talet, den nuvarande kyrkan tillkom 1765 - 69. Kyrkobyggnaden har ett dominerande läge på en höjd över Voxnan, kyrkogården har efterhand kringgårdats av annan bebyggelse, förutom de institutioner, prästgård och skola, som traditionellt förlagts i kyrkans närhet.

Prästgården flyttades efter branden 1793 till sin nuvarande plats norr om kyrkan. Den nya mangårdsbyggnaden särskiljer sig från böndernas byggnadstradition genom sin storlek och användandet av klassicistiska formelement och detaljer i fasadutsmäckningarna. På gården finns även bevarad en flygel, tidigare använd som prästens sommarbostad, där fasaden är klädd med locklistpanel av den gamla breda typen samt flera uthusbyggnader från slutet av 1800-talet. Kyrkskolan, socknens första skolhus, har liksom prästgården anknytning till högre ståndsbbyggande. Byggnadens form och storlek med det valmade taket samt det kolonnomgärdade entrépartiet gör att skolhuset närmast påminner om en mindre herrgård.

Ytterligare en skola har funnits vid kyrkan, 21:ans skola (Alfta Kyrkby 21:34). Ursprungligen låg här hemmanet Nygårds, men mangårdsbyggnaderna köptes av kommunen och ändrades till skolsalar respektive lärarbostäder. Båda byggnaderna är välbevarade med den för tiden vanliga panelarkitekturen, och används nu efter upprustning 1973 och 1982 återigen som bostadshus och som annex till gästgivaregården.

Gästis, gästgivaregården (Alfta Kyrkby 25:32), har trots ett flertal om- och tillbyggnader mycket kvar av utseendet efter ombyggnaden 1876. Troligen var detta det första bondhemman i Kyrkbyn där mangårdsbyggnaden försågs med hyvlad panel och lövsågade snickerier som utsmyckning, vilket ännu syns i den välbevarade verandan i tre våningar.

Den bebyggelse som tillkom efter stationssamhällets uppkomst ligger samlad kring Stationsgatan och en mindre sträcka av Långgatan. Stationshuset (Alfta Kyrkby 89:1) är trots vissa smärre ändringar av exteriören kulturhistoriskt värdefullt och helt omistligt i denna miljö. De båda närliggande affärs- och bostadshusen Centralpalatset (Alfta Kyrkby 21:26) och Apoteket (Alfta Kyrkby 21:7) är likaledes värdefulla. Fasadernas detaljutformning är här sparsammare än hos böndernas mangårdsbyggnader. Utsmyckningar finns dock på Centralpalatsets takkupor och de barockinspirerade frontonerna samt i Apotekets hörntorn.

På andra sidan Långgatan finns tre värdefulla fastigheter som även har ett direkt samband med den tidiga centrumutvecklingen. Tomtebo (Alfta Kyrkby 28:23) byggdes 1909 och var då Alftas största bostadshus. Liksom affärshusen är här exteriören mera återhållsam. Solvik (Alfta Kyrkby 26:37) har putsade fasader, och är den enda byggnaden i sitt slag i centrum. Huset ligger på en väl anlagd trädgårdstomt och utgör en värdefull miljö. F d bankhuset (Alfta Kyrkby 26:22) med sin för Alfta särpräglade arkitektur är väl hållet och har sin självklara plats i centrummiljön.



Tomtebo.



Mangårdsbyggnaden på gården Ersk-Danils.



Långgatan och delar av Östra Kyrkbyn. I mitten gården Bölsbacken, till höger syns de båda mangårdsbyggnaderna vid gården Lunda.

Riktlinjer och skydd

Se karta "Bevarandeområden och särskilt värdefulla byggnader" (sid 62-63). Kartan anger riktlinjer och skydd och har utarbetats med utgångspunkt i gällande lagstiftning. Samtliga hus, såväl bostadshus som ekonomibyggnader och andra byggnader, inom det föreslagna bevarandeområdet A skall omfattas av riktlinjer och skydd. Bevarandeområde A utgör även område av riksintresse för kulturminnesvården enligt uttalande från Riksantikvarieämbetet. Underlag till RAÄ:s antagande har framtagits av länsstyrelsen i form av beskrivningar och översiktliga gränsdragningar på karta, dessa avgränsningar specificeras i denna rapport.

Värdefull miljö

Bevarandeområde A, som avgränsats på kartan, utgör en sådan värdefull miljö att PBL 3:12 skall gälla: "Byggnader, som är särskilt värdefulla från historisk, kulturhistorisk, miljömässig eller konstnärlig synpunkt eller som ingår i ett bebyggelseområde av denna karaktär, får inte förvanskas".

Områdesbestämmelser skall utfärdas för att säkerställa den värdefulla miljön och för att utöka bygglovsplikten enligt PBL 5:16.

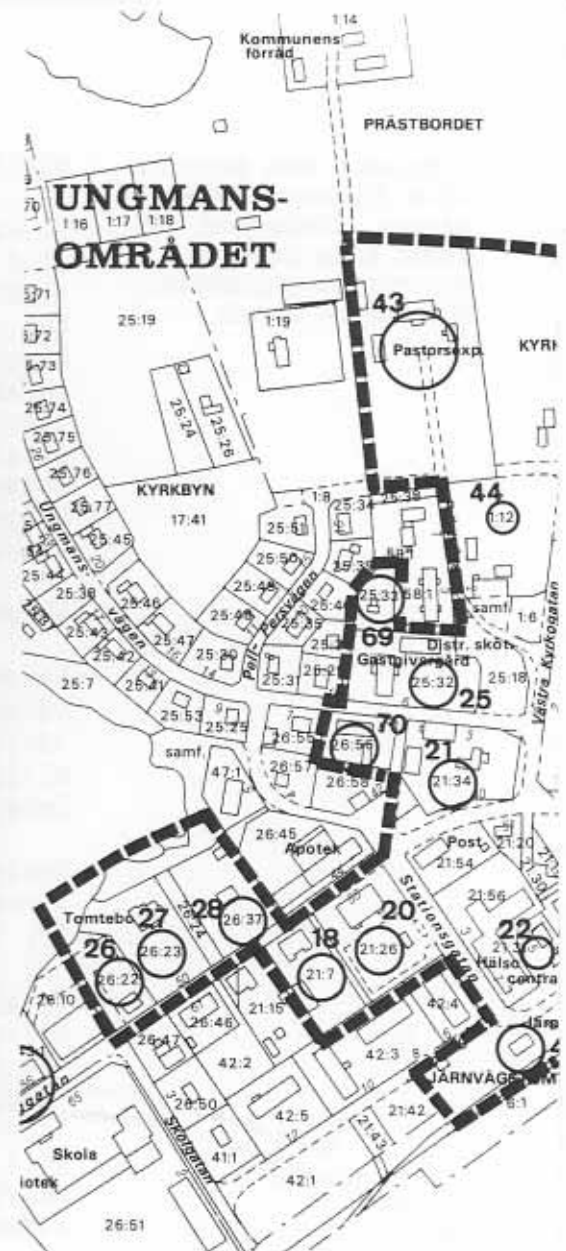
Detalj- och översiktsplaner skall grundas på miljöhänsyn enligt nedanstående beskrivning och riktlinjer. Vid uppförande av nya byggnader skall PBL 3:1 tillämpas: "Byggnader skall placeras och utformas på ett sätt som är lämpligt med hänsyn till stads- eller landskapsbilden och till natur- och kulturvärden på platsen. Byggnader skall ha en yttre form och färg, som är lämplig för byggnaderna som sådana, och ger god helhetsverkan".

Inom området kan nybebyggelse ej tillåtas förutom gårdsanknuten bebyggelse som har ett direkt samband med jordbruksnäringen. Den befintliga bebyggelsens värde får inte försämrans genom ny, angränsande bebyggelse. Renovering samt om- och tillbyggnad av befintlig bebyggelse skall utföras med hög kvalitet vad gäller gestaltning och material.

Den öppna landskapsbilden söder om Långgatan mellan östra Kyrkogatan och Fyrbovägen bör bevaras. Det är väsentligt att åkermarken brukas och ej bebyggs. "Trekanten" d v s den obyggda marken mellan kyrkogården och järnvägen snyggas upp och används för parkändamål. Tomtstorlekarna vid Långgatan behålls i nuvarande omfattning. Värdefullt är även att Fyrbovägens nuvarande bredd, sträckning och lutning behålls.

Trevåningshärbre från slutet av 1700-talet vid gården Jon-Knuts.

Karta över bevarandeområde A.



Vid byggande och bygglovsprövning inom området skall nedanstående beskrivning och riktlinjer följas. Bebyggelsen inom området bildar en genuin och unik miljö som har ett stort kulturhistoriskt värde. Här finns ett flertal gårdsanläggningar och enskilda byggnader som påvisar kontinuiteten i samhällsutvecklingen. Det är därför ytterst väsentligt att den befintliga välbevarade bebyggelsen skyddas och underhålls. Även små förändringar av de enskilda byggnadernas utseende kan ha stor betydelse för förvanskningen av den totala miljön. Det är viktigt att förändringar av byggnadernas storlek, form, taklutning, färg samt utbyte av tak- och fasadmateriäl överensstämmer med det traditionella byggnadssätt som användes vid byggnadernas uppförande.

Särskilt värdefulla byggnader

Riktlinjer, se sid 62.

