

BEBYGGELSEUTVECKLING OCH NÄRINGAR UNDER 1800-TALET

Den gynnsamma utvecklingen av jordbruksnäringen under slutet av 1700-talet och den ökade befolkningens allt bättre leverne och hälsa var grogrunden till den omvandling av samhället som skedde under 1800-talet. Då bröts det traditionella levnadssättet med jordbruket som dominerande sysselsättning och Kyrkbyn började sakta utvecklas till en centralort för de omgivande byarna i socknen. Många faktorer samverkade i denna process. I de följande kapitlen ska vi nämna de viktigaste.

Skogsavvittring

Då järnbruket i Svabensverk utvidgades i början av 1800-talet ingick ägarna med en skrivelse till kronan med begäran att byskogarna skulle utbrytas från kronans skog. Bruket ville naturligtvis säkerställa det behov av träkol som behövdes för driften. Genom avvittringen avsåg man att avskilja kronskogar från den skog som ansågs vara nödvändig för böndernas behov enligt det mantal gårdarna hade.

Efter skogsavvittringens fastställande 1846 erhöll varje bonde 33 tunnland fullgod skogsmark per öresland, därav 10 tunnland hemskog och 23 tunnland utskog. Omkring tio år senare började man sälja avverkningsrätter till skogsbolagen. Avverkningstiden var vanligen bestämd till 50 år och omfattande alla träd som höll minst 10 tums diameter på femton fot från marken. Bolagens pris var lågt satta, men likväl gav försäljningen av skog inkomster till hemmansägarna. Bönderna trodde att bolagen aldrig skulle kunna avverka de avlägset liggande skogarna, men huggare hämtades från Värmland och flottleden anlades för en rationell avverkning.

I Voxnan byggdes flottningsleder 1855 - 60. I samband med detta nedlades många av böndernas vattenverk. Tullmjölskvarnar, husbehovskvarnar, linklappar, linskäktar och slipverk togs ur drift men många av byggnaderna fick dock stå kvar. Anläggandet av flottledningarna medförde även att norrsocknens innevånare gick miste om sin gamla sjöväg till kyrkan, och kyrkbåtarna lades upp. Timret flottades mestadels till sågverken vid kusten, efterhand anlades dock flera sågar i Alfta.

Laga skifte

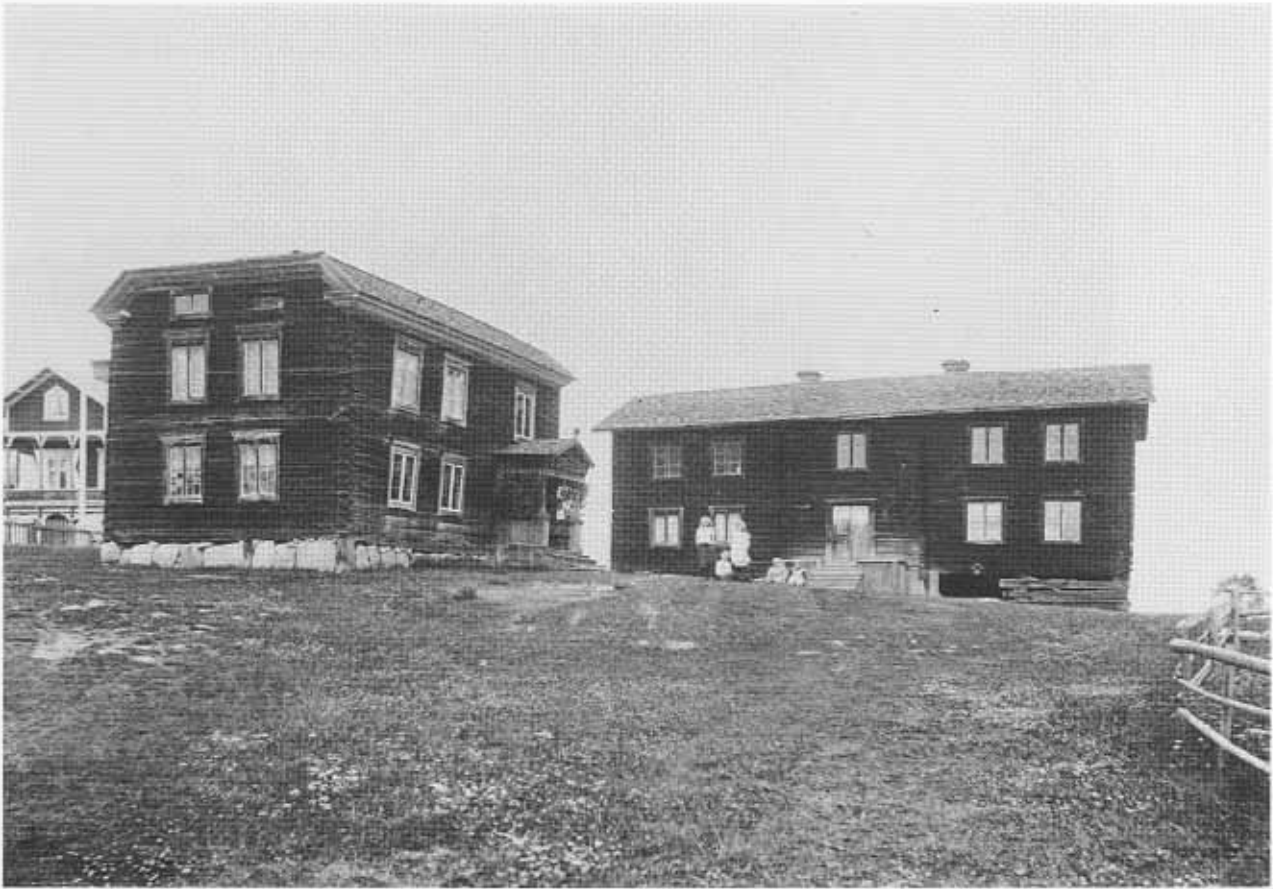
Den kanske mest genomgripande händelsen under 1800-talet var laga skiftet som påbörjades 1873. Det avslutades först 1903 - 13 då byarna Gundbo, Nordanå och Västanå skiftades. Vid storskiftet (1779 - 1787) lade man endast samman de spridda ägototterna till större enheter. Vid laga skiftet gick man längre i ansträngningarna att få en välfungerande jordbruksdrift. Så stor del av jorden som möjligt skulle samlas i ett skifte i omedelbar närhet av gården. De ganska väl sammanbyggda byarna splittrades upp och varken



Vattenverk vid Voxnan,
Kvarnbackarna, med
älvfåran torrlagd. Foto av
Agnes Andersson, Alfta.

förr eller senare har bönderna upplevt en sån genomgripande förvandling av sina levnadsbetingelser. Vissa gårdar flyttades ut i skogen utan vägförbindelser en och en halvmil från byn. Visserligen gavs ersättningar till gårdar som flyttades eller till uppförande av nya byggnader, men för många blev det stora ekonomiska problem följt av splittringar och motsättningar inom bygemenskapen.

I Kyrkbyn fastställdes skiftet 1883 med som följd att tio gårdar flyttades ut ur byn och två flyttades till nya lägen inom byn. I Österbyn flyttades Böls till Runemo och Danils söderut, från Åsen gårdarna Per Sjuls (den enda gård som stod kvar efter branden 1793), Per Nils, Jon Hans, Ol-Ols samt Bostället till sitt nuvarande läge norr om ÖSA:s industriområde. De övriga flyttades förutom Ol-Ols till Runemo. Från Västerbyn flyttades gården Per Hans västerut till trakten av Lomtjärn, gårdarna Erik Ols och Mårs uppbyggdes söder om byn. Inom byn flyttades slutligen gårdarna Per Anders (Norrbacka), och PerErs. Befolkningsstudier visar att ca 10% av befolkningen inom socknen berördes av flyttningar i samband med skiftet.



Gården Mårtens i Västanå var den sista gård i socknen som utflyttades vid laga skiftet. Detta skedde så sent som 1913-14.

En grupp som blev ännu mer missgynnade vid skiftet var de jordbrukare -torpare - som tidigare ägt och brukat jord utan skattetal. De fick ingen jord tilldelad vid skiftet och inte heller någon annan kompensation för den jord de tidigare uppodlat. Kyrkbyn var vid tiden för skiftet helt homogen. Förutom en mindre stuga nära gården Erik-Ols bestod byn av enbart bondgårdar. De egendomslösa var hänvisade till sämre marker och i anslutning till byn låg hantverksgårdar, soldat-torp och torpstugor. Med tiden växte även dessa bosättningar ut till små byar eller utanvidsområden. Inom Kyrkbyn finns utanvidsbebyggelse i Bränderna, Hymmersbacken, söder om Kyrktjärn, Mossbo och kanske framför allt i Born.

Befolkningsökning

Befolkningsökningen under 1800-talet medförde även hemmansklyvningar, i större skala dock först efter 1850. För att få en någorlunda rättvis fördelning av arvslotter och samtidigt kunna hålla ihop och bruka hemmanet, tilldelas ibland vissa arvingar jord på utmarkerna, bodelanden.

Dessa utmarker var ibland även bebyggda med en mindre gård då man ofta bodde här under delar av året på väg till eller från fäboden. Vissa gårdar på utmarkerna utvecklades med tiden till fullstora hemman. Idag förekommer det att det är utmarksgårdarna som finns kvar medan stamhemmanet i centrum av byn nedlagts och rivits för modern bebyggelse. Många av Österbyns och Åsens gårdar hade sina utmarker i Runemo och Uvasen medan Västerbyns utmarker främst fanns i Rösaberg.

I befolkningsökningens spår märktes även en ökad flyttning inom socknen, speciellt märkbar mellan åren 1846 - 50. Främst var det unga, ogifta och obesuttna som flyttade.

Uppmärksammas bör även utvandringen till Amerika. Under olika tidsperioder på 1840 - 60- och 80-talet var emigrationen från socknen exceptionellt hög. Mellan åren 1846 - 54 reste 480 personer, mer än 10% av hela befolkningen, till Bishops Hill och den koloni som grundats av "profeten" och religionsstiftaren Erik Jansson från Biskopskulla i Uppland. De personer som utvandrade kom mestadels från samhällets mellanskikt, många var t ex hantverkare.

Amerikaresenärer vid Alfta station. Foto av Agnes Andersson, Alfta.



Kommunala byggnadsföretag

Under 1900-talet då alltfler samhällsfunktioner koncentrerats till centrala Kyrkbyn har kommunen efterhand fått ett allt större ansvar för gemensamma frågor. Den borgerliga kommunen som bildades 1863, efter den nya kommunallagens tillkomst 1862, har haft stor betydelse för samhällets utveckling.

Ett område där kommunen tidigt var engagerad var fattig- och läkarvården. Vid byggandet av sockenstugan 1767 inreddes ett särskilt rum till fattigstuga. Denna fattigstuga kom dock aldrig att användas för detta ändamål, utan de fattiga utackorderades på olika gårdar i socknen. 1867 flyttades dock fattighjonen samman till fattighuset på Born, där kommunen hyrde en byggnad under tio år; "Schönnings" (Alfta Kyrkby 22:10). Byggnaden kvarstår alltjämt. 1876 blev det åter flyttning till den av länsman Holmdahl uppförda mangårdsbyggnaden Kyrkbyn 24 i södra Kyrkbyn. Ombyggnader gjordes 1896 och 1899 uppfördes en ny byggnad efter ritningar av Jonas Holm. 1934 ombyggdes anläggningen återigen för att även innehålla socknens ålderdomshem. Byggnaderna kvarstår alltjämt, ingår i Alfta Kurhems byggnadsbestånd.

Bollnäs, Alfta, Ovanåker och Voxna socknar bildade 1862 ett provinsialläkardistrikt med läkaren stationerad i Alfta. Läkarbostad förhyrdes till en början innan läkarbostaden invid kyrkogården stod klar 1888. År 1938 - 39 blev byggnaden iordningställd till kommunalkontor. Efter Alfta kommuns uppgång i Bollnäs kommunblock 1974 revs byggnaden 1977 efter en mycket häftig debatt.

Samtidigt som provinsialläkaren placerades i Alfta, bestämdes även att ett apotek skulle finnas på orten. En byggnad med apotek i bottenvåningen och bostad en trappa upp uppfördes av den första apotekaren P A Jennische 1864. Byggnaden låg där "Bondkonsum" (Alfta Kyrkbyn 30:26) nu ligger. Tio år senare ödelades huset genom en eldsvåda, men ett nytt apotek uppbyggdes på samma plats. Året efter stod det nya apoteket klart för invigning och byggnaden var genom sin storlek och gedigenhet kanske den förnämsta i hela byn.

1899 går även denna byggnad samma öde till mötes och nu förläggs det nya apoteket istället till Kyrkbyns centrum i det av Olof Ungman planerade området. Granne med Centralpalatset bygger Jonas Holm efter egna ritningar den byggnad som ännu kvarstår. På platsen stod tidigare fram till 1885 Alfta kompanis trossbod.

1862 byggde kommunen en barnmorskebostad om tre rum och kök i Västanå. Huset, som fortfarande kvarstår (Västanå 11:1), användes 1911-1938 som epidemisjukstuga.



Kommunalhuset i Alfta revs då kyrkan behövde mark för utvidgning av kyrkogården. En bred opinion verkade länge för att söka bevara byggnaden.

Även när det gällde byggande och underhåll av vägar och broar blev kommunen allt mer engagerad. Tidigare låg underhåll av vägarna på hemmanen enligt vissa roteringar. Allmänna landsvägen Bollnäs-Ovanåker samt Bäckebron över Åsabäcken i östra Kyrkbyn och bron vid Västanå underhölls av samtliga sockenbönder i respektive byar. Vägen mot norr i socknen med bro över Voxnan i Runemo, och mot söder med bro vid Malvik underhölls av bönderna i respektive byar. 1866 ombyggdes Västanåbron för att ej hindra flottningen, och skogsägarna i Voxnabruk stod också för en del av kostnaderna. Bron ombyggdes återigen 1898 efter många års tvistemål med flottningsföreningen. Denna gång stod Jonas Holm för ritningarna och bron försågs med landfästen av sten.

Andra vägbyggen var iordningställandet av vägen Älvkarhed-Mållångsta 1895 - 96. 1906 beslutades att anlägga vägen Mållångsta - Dalgränsen och vägen över Galven till Arbrå. Sträckningen av den senare vägen vållade stora diskussioner då vägen drogs över Morabo och ej via Långhed, där byborna ansåg sig missgynnade. 1908 hade kommunen att ta ställning till byggandet av vägen mellan Annefors och Kyrkbyn och två år senare beviljades medel till byggandet. Ända tills i slutet av 1800-talet var vägunderhållet helt lagt på bönderna, 1901 bildades vägdistrikt för underhåll av de allmänna vägarna. Först under 1930-talet upphörde helt böndernas skyldighet till underhåll.