

Landskapsanalys Ovanåkers kommun

ANTAGANDEHANDLING 2010-02-12



Innehåll

1. Inledning	3
Bakgrund.....	3
Syfte.....	3
Metodbeskrivning.....	3
2. Vad är ett landskap?	4
Begreppet landskap	4
Att tolka landskapet.....	5
3. Ovanåkers kommun – en översikt....	7
4. Landskapstyperna – karaktärer och kärnvärden	9
Voxnans odlingslandskap.....	10
Voxnan i skogslandskapet.....	12
Västra skogsbygden	14
Fäbodskogen	16
Norra skogsbygden	18
Finnskogen.....	20
Tälningens—Mällångens sjösystem	22
5. Landskapetstypernas känslighet....	24
6. Källor	25
Ordförklaringar/definitioner	26

Uppdragsorganisation

Beställare	Arne Stenberg, fysisk planerare, Ovanåkers kommun
Uppdragsledare	Johnny Hedman, landskaps- arkitekt LAR/MSA, Sweco, Falun
Biträdande uppdragsledare	Åsa Hermansson, landskaps- arkitekt LAR/MSA, Sweco, Falun
Medverkande	Elisabet Bergman, arkitekt SAR/MSA, Sweco, Falun Yvonne Seger, arkitekt SAR/MSA, Sweco, Falun

Foton:
sid 6: www.google.com
sid 21 vänster: www.finnskogsriket.com
övriga: Ovanåkers kommun.

Copyright för samtliga kartor :
Lantmäteriverket MS 2008/06391

1. Inledning

Bakgrund

Idag pågår ett flertal processer som kommer att påverka landskapet i Ovanåker, exempelvis vindkraftsplanering, ny strandskyddslagstiftning samt olika projekt för landsbygdsutveckling. Andra projekt som har med hela landskapet att göra är ansökan om att etablera Hälsingegårdarna på UNESCO:s världsarvslista och att utnämnas till biosfär-område enligt FN:s konvention om biologisk mångfald. Ovanåker arbetar aktivt med sitt landskap både nationellt och internationellt.

För att kunna hantera nutida och framtida frågeställningar finns ett behov av en övergripande landskapsanalys för hela kommunen för att i ett vidare perspektiv kunna utveckla landskapsfrågorna.

Syfte

Syftet med denna landskapsanalys är att få ett underlag för att kunna bedöma konsekvenser av olika ingrepp, företag eller handlingar i landskapet. Med landskapsanalysen som underlag ska kommunen kunna formulera mål och visioner för landskapet där de sociala, miljömässiga och ekonomiska dimensionerna ingår. Förutsättningar ska skapas för ökad delaktighet i frågor som rör landskapet och miljön.

Landskapskonventionens helhetssyn på landskapet har varit en viktig utgångspunkt för att ge en så bred grund som möjligt för ett fortsatt arbete.

Metodbeskrivning

En övergripande landskapsanalys har utförts för hela kommunen. Analysen utgår från befintliga underlag, se avsnitt 6. Källor. Inga fältstudier har gjorts.

Följande aspekter har vägts in:

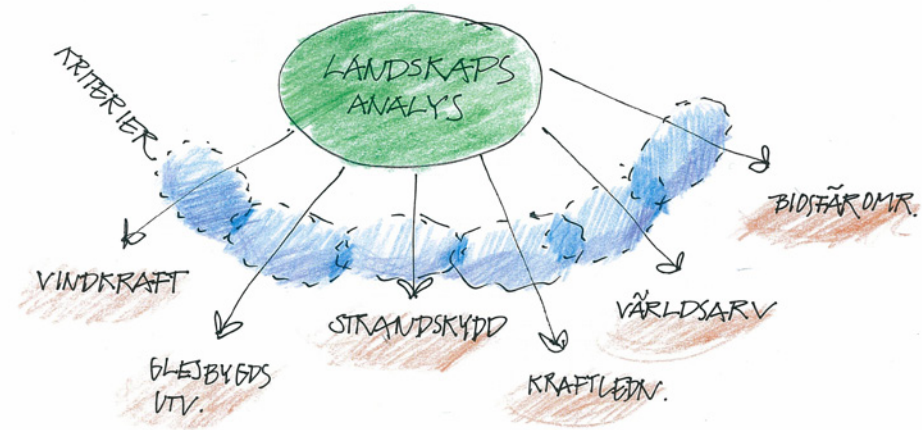
- Topografi
- Geologiska förhållanden
- Markanvändning och vegetation
- Fysisk struktur och skala
- Kulturhistoriska sammanhang
- Ekologiska sammanhang

Till grund för analysen ligger ett seminarium som hölls i Alfta den 4 mars 2009, med deltagare från Ovanåkers kommuns samtliga politiska partier och från berörda kommunala förvaltningar.

Landskapsanalysen har resulterat i en

indelning av Ovanåkers kommun i sju olika landskapstyper, utifrån landskapets särart, känslighet och upplevelsevärden. Avsikten är att visa på en övergripande struktur och göra viktiga skillnader i landskapet tydliga. För att göra landskapsanalysen direkt användbar i en planeringssituation behöver den utvecklas utifrån det aktuella anspråket.

I begreppet landskap ingår inte bara landsbygd och natur utan även de bebyggda delarna. I landskapsanalysen för Ovanåkers kommun har dock inte de tätbebyggda delarna av kommunen ingått.



Landskapsanalysen är av generell karaktär och kan användas som underlag i olika planeringssammanhang.

2. Vad är ett landskap?

Begreppet landskap

Ett landskaps egenart formas av dess geologiska, biologiska och kulturella historia. Enligt den europeiska landskapskonventionen definieras landskap som "ett område som det uppfattas av människor och vars karaktär är resultatet av påverkan av och samspel mellan naturliga och /eller mänskliga faktorer."

Landskapet kan delas in i typer eller karaktärer, med olika grad av noggrannhet och med olika utgångspunkter beroende på syftet. Sett från ett globalt geologiskt perspektiv kan hela Sverige, tillsammans med Norge, Finland och nordvästra Ryssland, beskrivas som ett enda landskap, en del av den fennoskandiska urbergsskölden. Från ett regionalt administrativt perspektiv är Hälsingland ett landskap, baserat på en mycket gammal indelning av landet i 25 sådana. Landskapens gränser har dock ändrats över tiden – fram till medeltiden kallades hela Norrlandskusten för Hälsingland. På 1600-talet ersattes denna av en indelning i län, men landskapsindelningen lever kvar parallellt och upplevs av många som mer identitetsskapande än länen. Ju mer detaljerat man studerar landskapet, desto fler delar, typer och karaktärer kan urskiljas. I en landskapsanalys gäller det att hitta den detaljeringsgrad som passar för ändamålet.

När man studerar landskapet i detalj är det lätt att hamna i en objektsorientering, där t.ex. särskilt värdefulla natur- och kulturmiljöer framstår som avgränsade fläckar i ett ingenmansland. Även i de nationella miljö kvalitetsmålen råder i viss mån detta

sektoriella synsätt. Landskapskonventionen ser däremot till helheter, sammanhang och tidsdjup. Ett sådant synsätt är till hjälp för att förstå förändringar i landskapet och sätta in dem i sitt sammanhang.



Landskapet i Ovanåkers kommun. Öppen odlingsmark avlöses av sluten skogsmark, med en mångfald av sjöar och vattendrag samt en dramatisk topografi.

Historiskt sett har landskapsbegreppet hanterats olika genom århundradena. 1600-talets och 1700-talets franska trädgårdskonst utgick från att naturen skulle tuktas. Geometriskt formade parker kontrasterar mot det "vilda" landskapet omkring och ska visa på människans överhöghet över naturen. En motreaktion kom i det sena 1700-talets och 1800-talets engelska landskapsparker, med vindlande gångar, spridda träd- och buskgrupper och klassicistiska inslag som ruiner och eremitgrottor på utvalda platser.



Barockens park har strikta former, i en strävan att kontrastera mot naturen.

Denna naturefterhärmande tradition har sin bakgrund i industrialiseringen, som med sin kraftiga omvandling av såväl stads om landskapade en längtan efter det ursprungliga, oexploaterade. Landskapsparken ger intryck av natur, men är till sin uppbyggnad lika konstgjord som den franska parken. Landskapet omdanades för att ge det rätta intrycket av vildhet, en regisserad naturupplevelse. Det vi idag uppfattar som ett "orört" landskap är inte heller opåverkat av människan.



Den engelska parken har böljande former och efterliknar naturen.

Att tolka landskapet

Hur tolkar vi det landskap som omger oss idag? Vad har vi för språkliga verktyg? Beskrivningarna blir lätt torra och andefattiga, trots goda intentioner. Det tycks finnas en rädsla för att använda språkets nyansrikedom och valörer. De verkliga experterna, författarna, kan utgöra förebilder.

När Strindberg i "Hemsöborna" skildrar Karlssons första möte med Kymmendö flätas natur- och kulturvärden samman till en oskiljbar helhet, vilket ger spänst och dynamik åt berättelsen.

"Ekan plaskade fram mellan holmar och skär medan alfågeln gackade bakom kobbarne och orren spelade inne i granskogen; det gick över fjärdar och strömmar tills mörkret föll och stjärnorna tågade opp. Då bar det av ut på stora vattnet, där Huvudskärsfyren blinkade. Och ibland strök man förbi en ruskprick, ibland ett vitt sjömärke, som såg ut som ett spöke; än lyste kvarliggande snödrivor som lärft på bleke, än döko skötvaktare upp ur det svarta vattnet och skrapade mot kölen, när ekan gick över dem; en yrvaken trut skrämde upp från sin kobbe och tutade liv i tärnor och måsar, som gjorde larm, värre än hin håle, och längst ut, där stjärnorna gingo ner i sjön, syntes ett rött och ett grönt öga av en stor ångare, som släpade fram en lång rad runda ljus, utsläppta genom salongsventilerna."

I Evert Taubes "Himlajord" beskrivs ett och samma landskap av två personer. Den holländske timmermannen Löfgren har utvandrat till Australien för att odla apelsiner och skildrar sina marker utifrån en närmast religiös tro på gåvor från ovan. Visans berättare tillför en vetenskaplig dimension i sitt resonemang om den röda jordens ursprung, men Löfgren ger sig inte.

"Den jorden som du trampar hos mej på Crimson Creek, den kommer ifrån himmelen och den har gjort mej rik, den duggade så sakta i många tusen år, det är en himlajord, min vän, den jorden där du står. Di säger att den kommer från öknen västerpå. Men ifrån himlen föll den, det kan du lita på Och ocianens vindar bar regnet till vår bukt och jorden drack och grönskade och satte blom och frukt."

Landskapets byggstenar kan vara naturgivna, som terrängformer och växtlighet, men lika väl kulturbundna, genom utnyttjandet av naturresurser och brukandet av marken. I Ovanåkers kommun är Voxnan utgångspunkten, tillsammans med de omgivande skogarna. Människorna har utnyttjat jorden och vattnet, järnet och träet för att kunna leva i och av bygden. Landskapets visuella kvalitet, landskapsbilden, har en inneboende kraft som inte ska undervärderas.



Skogen, vattnet, odlingsmarken och bebyggelsen utgör viktiga byggstenar i landskapet i Ovanåkers kommun.

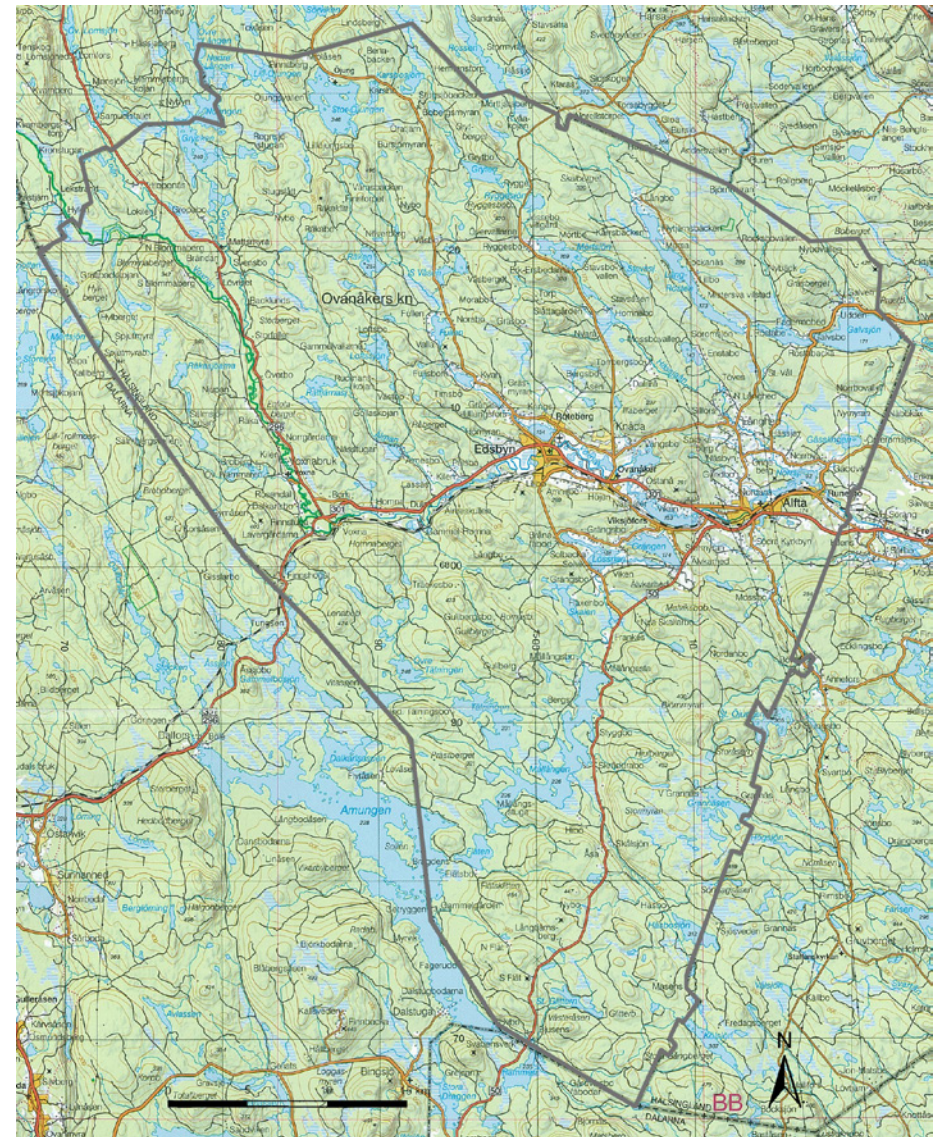
3. Ovanåkers kommun – en översikt

Ovanåkers kommun ligger i Gävleborgs län, landskapet Hälsingland, och gränsar till Ljusdals, Bollnäs, Falu samt Rättviks kommuner.

En god överblick över kommunen ges i rapporten Ängar och hagar i Gävleborgs län från Länsstyrelsen i Gävleborgs län (1993): *”Ovanåkers kommun... är en storkuperad skogsbygd där bergshöjder nära 500 meter inte är ovanliga. Flera stora sjöar är ett annat utmärkande drag. Det enda större avbrottet i skogshavet sker kring Voxnans älvdal. Dessa goda jordar togs i anspråk för jordbruk förvånansvärt sent, troligen inte före sen medeltid. ... De milsvida skogslanden utanför Voxnadalen togs tidigt i anspråk för fäbodrift, särskilt trakterna norr om Edsbyn. Från 1600-talet slog sig också finnar och svenska nybyggare ner i skogstrakterna utanför Voxnans dalgång.”*

Kommunen har en areal av drygt 2 000 km² varav cirka 1 500 km² skog och 150 km² sjöar. Antalet invånare är cirka 12 000, de flesta bosatta i Alfta eller Edsbyn.

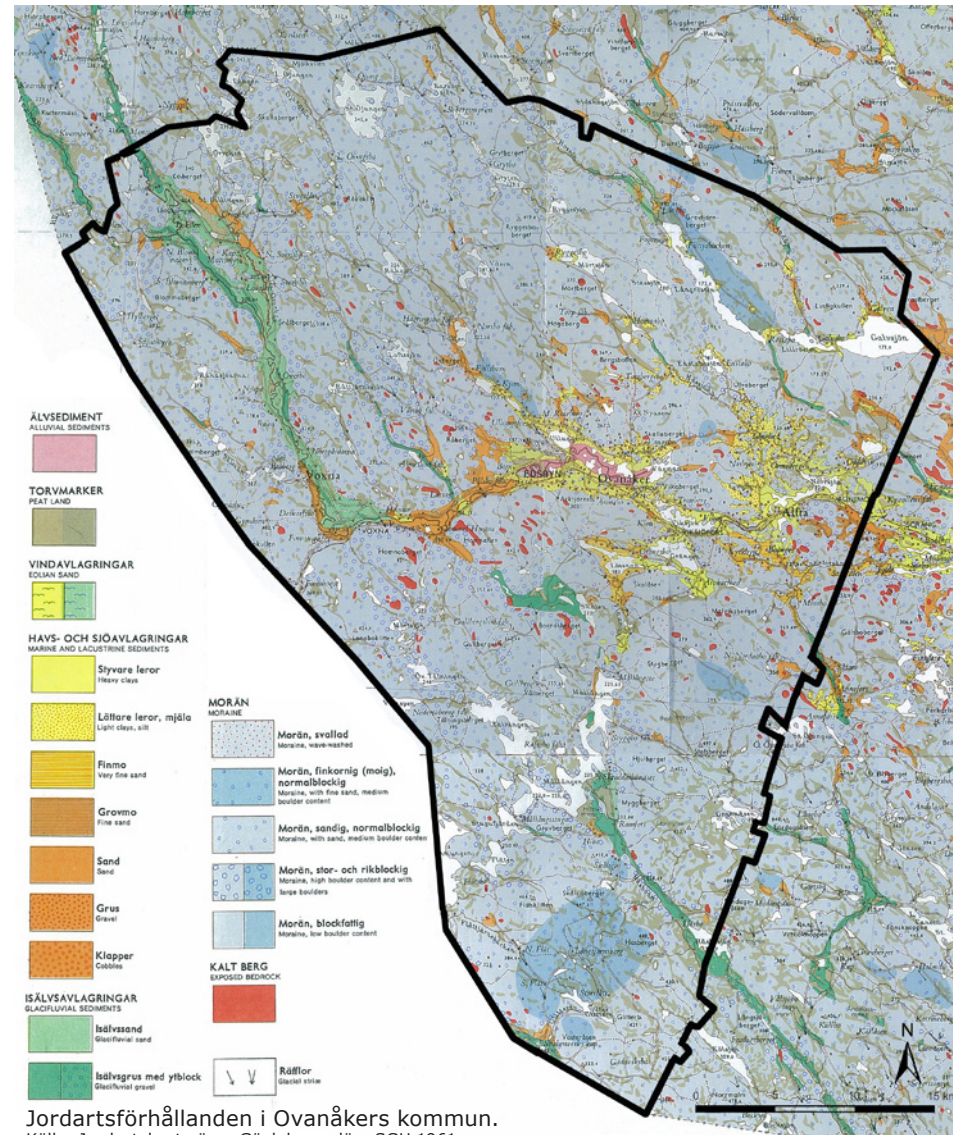
Voxnans dalgång, med den omgivande odlingsbara marken, tillhör den kulturgeografiska regionen *Södra Norrlands kust- och älvdalsbygd*, medan resten av kommunen kulturgeografiskt tillhör *Södra Norrlands inland*. De naturgeografiska regionerna har en annan indelning, men även här skiljer landskapet kring Voxnan ut sig. Älvdalen samt skogsmarken i nordost tillhör region



28 b *Sydligt boreala kuperade områden*. Resten av kommunen tillhör region 30 a *Norrlands vågiga bergkullterräng med mellanboreala skogsområden*. Denna indelning överensstämmer väl med områdets geologi. De centrala och nordöstra delarna av kommunen ligger under högsta kustlinjen, den gräns dit havet nådde efter inlandsisens avsmältande. Under högsta kustlinjen finns sedimentjordar, och därmed jordbruksmark. Ovanför högsta kustlinjen består jordmånen av morän och torv. De högsta bergen, i nordligaste delen av kommunen, når nästan 500 m.ö.h. Lägsta punkten, där Voxnan korsar kommungränsen i öster, ligger på cirka 90 m.ö.h.

Inom kommunen finns ett stort antal värdefulla natur- och kulturmiljöer samt områden som är betydelsefulla för friluftslivet. Till grund för dessa värden ligger dels naturförutsättningarna, dels människans omdanade av landskapet genom bl.a. byggande, jordbruk, skogsbruk och industriell verksamhet.

Idag står Ovanåkers kommun inför förändringar när det gäller markanvändningen, bl.a. genom möjligheter till vindkraftsetableringar. Även under tidigare generationer har det alltid funnits flera olika alternativ för hur marken ska nyttjas. Det landskap vi ser idag är inte enbart naturgivet, utan i minst lika hög grad ett resultat av förändringar som tidigare generationer har beslutat om.



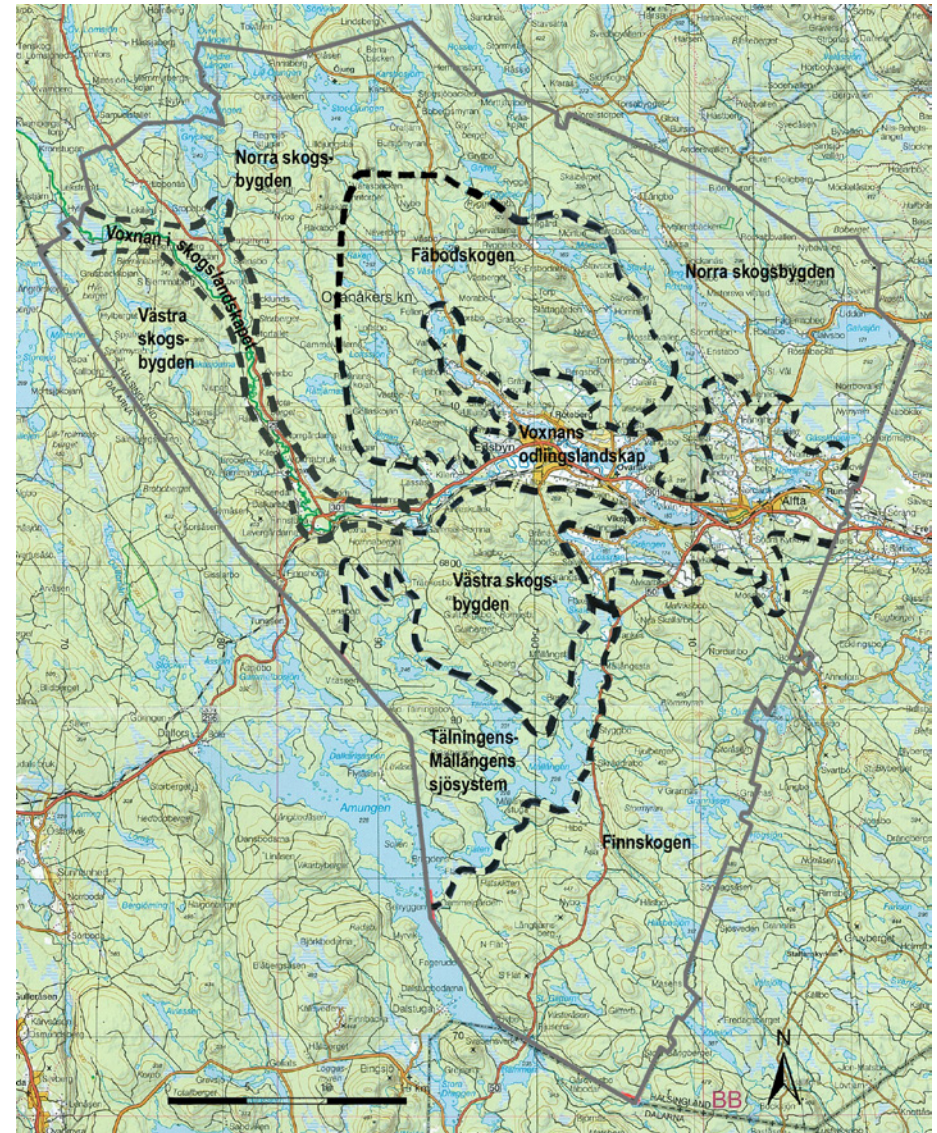
4. Landskapstyper – karaktärer och kärnvärden

På kartan här intill redovisas en indelning av kommunen i sju olika landskapstyper. Se även avsnittet Metodbeskrivning i kapitel 1. Indelningen är principiell och avser att förtydliga landskapets övergripande struktur och karaktärsdrag. Givetvis är gränsen mellan landskapstyperna flytande och de särdrag som redovisas utgör inte en komplett katalog. Genom att "flyga högt" över landskapet kan vi förenkla den komplexa helheten och därmed få ett användbart planeringsunderlag.

I den följande delen av detta kapitel visas ett uppslag för varje landskapstyp, där några karaktärsord anges, några "smultronställen" (attraktiva platser) nämns och några platser pekas ut där man har utblickar i landskapet. Dessa karaktäristika kommer från den workshop som hölls med politiker och tjänstemän under utarbetandet av landskapsanalysen. Därpå följer en beskrivning av landskapets natur- och kulturbundna förutsättningar och särdrag.

För varje landskapstyp anges mål. Målen är formulerade utifrån de bärande delarna i landskapet och utgör en grund för bedömningar av förändringar i landskapet. Det är inte alltid målen kan uppfyllas, även om strävan bör vara att uppfylla dem. Vissa av målen återkommer för flera landskapstyper.

Vid den workshop som hölls under utarbetandet av landskapsanalysen diskuterades dessa frågor med utgångspunkt i Ovanåkers kommuns framtida utveckling. Grundinställningen är att begreppen bevara, vårda och utveckla ska gå hand i hand.



VOXNANS ODLINGSLANDSKAP

”Här i dalgångens stillsamt och mjukt formade landskap möter man ett märkligt husbestånd. De är tvåvåninga, ibland två och en halv våningar höga, mangårdsbyggnader med mäktiga treaxlade gavlar och brutna, valmade tak. De uppvisar inga kvalitativa skillnader jämfört med Hälsinglands bondebyggeri i övrigt. Det är genom sin storlek de skiljer ut sig.”

Fredric Bedoir och Lis Hogdal, ur Den stora Hälsingegården, 2000.

Karaktärsord: Kulturlandskap, odlingslandskap, välkomnande, Hälsingegårdar, stolthet, pampigt, fångslande, vatten, öppet, riksintressen natur/kultur.

Förslag till mål:

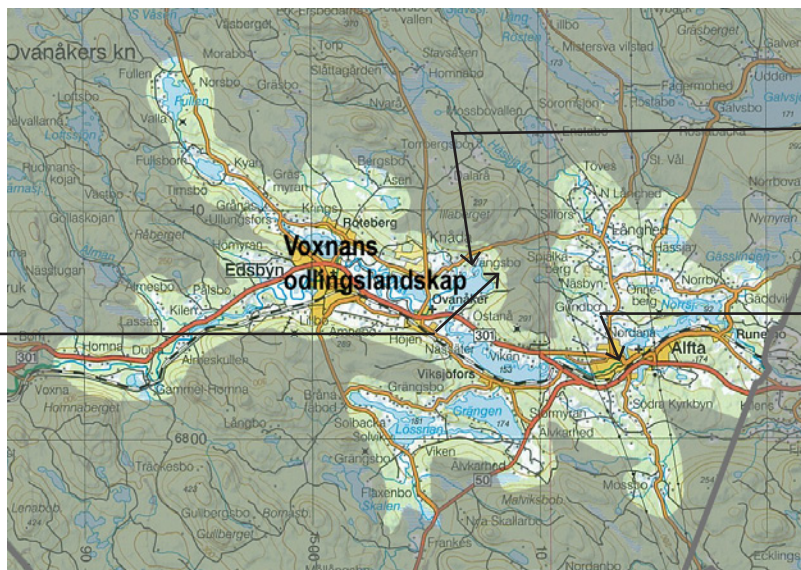
Värna den lokala byggnadstraditionen och bebyggelsestrukturen, med stora gårdar som dominerande landskapselement.

Värna de kulturhistoriskt värdefulla Hälsingegårdarna och ”Stora Hälsingegårdars väg”.

Värna området höga naturvärden och förbättra tillgängligheten till välfrekventerade besöksmål, t.ex. Sässmanområdet.

Möjliggör ett fortsatt bruk av jordbruksmarken, vilket utgör grunden för den öppna markens och byggnadernas bevarande.

Ge turismen förutsättningar att utvecklas.



Utblickar från bebyggelsen mot bergen i fonden.

Utblickar från bergen mot dalen och gårdarna.

Utblickar från det öppna landskapet mot bebyggelsen.

Avgränsningen av denna landskapstyp följer odlingsmarkens utbredning kring Voxnan med tillhörande byar. Gränsen är medvetet lagd en bit upp i närmsta skogsområde, så långt man kan tänka sig att det öppna landskapets närhet ”känns” i skogen.

Smultronställen: Älvkarhed, Vängsbo, Alftaforsen, Migranternas hus, Ol-Andersgården, Lökagården, Edsbyns hembygdsgård, Lim-Johans stuga, Forsparken i Alfta, Arenan i Edsbyn, Kägelholmen i Edsbyn, Stora Hälsingegårdars väg

VOXNANS ODLINGSLANDSKAP

Den flacka dalgången som omger Voxnan är Ovanåkers livsnerv. Här bor majoriteten av befolkningen, här ligger tätorterna Alfta och Edsbyn, här finns nästan all odlingsmark. Älven är förutsättningen för allt detta. Kring den har sedimentjordar avsatts, som är lätta att bruka. Tillsammans med de kringliggande skogsmarkerna har en rik bondebygd skapats, med tusenårig kontinuitet. De tidigaste spåren av odling finns i trakten av Edsbyn och härrör från järnåldern, men det var under vikingatiden och medeltiden som bygden grundlades. Alfta, Voxnadalens första centrum, var en egen socken redan på 1300-talet.



Långheds by.

De karaktäristiska Hälsingegårdarna har under århundraden både imponerat på och förbryllat besökare. Varför byggde man så stort, när delar av husen sedan fick stå oinredda och obebodda? Var det ett sätt att visa sin makt och rikedom? Stolthet eller skrytsamhet? Ett lokalt mode skapat av några företagsamma byggmästare? Landskapet är storskaligt, med långa utblickar över de vidsträckta markerna och över vattnet, och med höga, skogklädda berg i fonden. Kanske anpassades de stora gårdarna helt enkelt till landskapets skala?



Sässmanområdet, en naturskön del av den flacka dalgången.

Hela dalen har höga natur- och kulturvärden; här finns flera områden av riksintresse. Bland annat har älvens ringlande lopp och dess översvämningar givit upphov till ett helt system av våtmarker, tjärnar och småsjöar i Sässmanområdet. Turismen kring Hälsingegårdarna är under stark utveckling, bl.a genom "Stora Hälsingegårdars väg", som går mellan Alfta och Edsbyn, via byarna Gundbo, Näsby, Långhed, Vängsbo, Knåda, Roteberg och Ullungsfors.



De stora Hälsingegårdarna bidrar starkt till landskapets särprägel. (Brokvisten på Pallars i Långhed.)

VOXNAN I SKOGLANDSKAPET

"Voxna bruks 1700-tal var en märklig storhetstid i denna avskilda del av Hälsingland. Till denna plats sammanstrålade malmvägar, vägar för järnbefraktning, kolovägar och transportvägar av andra slag. I skogarna bolmade brukets milor, de fattiga smederna levde sitt enkla men på drastisk humor fyllda liv i sina bruksbaracker, under det att herrgårdslivet med sin prakt och sitt överdåd utvecklades i herrgårdens salar och gemak. Nu är hyttorna och smedjorna snart spårlost försvunna, smedernas låga hyddor bortrivna och herrgården förvandlad till pensionat till vila för den nya tidens nervslitna och jäktade människor."

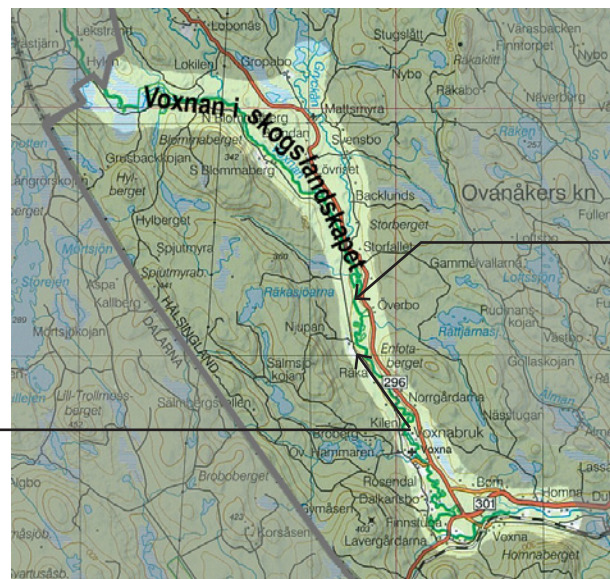
Albert Viksten, ur Hälsingland. Saga och verklighet. 1972.

Karaktärsord: Kulturhistoria, genuint, äkta, anrikt, historiskt, djurliv, tallmolandskap, vattendalgångar, vildmark, levande, tilldragande, friluftsvänligt, rofyllt, orört, majestätiskt, trolskt, sagolikt, porlande, brusande, forsande

Förslag till mål:

Det småskaliga jordbruket ska ha förutsättningar att fortsatt hålla jordbruksmarken öppen.

Bevara och utveckla älven, med stränder och närmast liggande skogsområden, i första hand som naturmiljö och för friluftslivet.



Utblickar längs älven för dem som vistas vid stranden eller på vattnet, t.ex. för kanotning och fiske

Utblickar från de omgivande bergen mot Voxnans strömmar, t.ex. Vinströmmen och Frostkilen.

Avgränsning: Denna landskapstyp omfattar älven med närmaste omgivningarna. Avgränsningen följer i stort sett riksintressegränserna (naturmiljö och friluftsliv).

Smultronställen: Voxna bruk, Frostkilen, Vinströmmen, Hylströmmen, Gryckån, Voxnan.

VOXNAN I SKOGLANDSKAPET

Voxnan ligger nedskuren i den starkt kuperade skogsmarken. Älvstråket med de närmaste skogsområdena utgör kommunens enda riksintresse för friluftslivet samt är även en naturmiljö av riksintresse. Älven i sig är Natura 2000-område och naturreservat.

Älvdalen, som ligger under högsta kustlinjen, utgörs av isälvsavlagringar. Längs med älven och dess större biflöden Loån och Gryckån finns en del öppen odlingsmark, med såväl enstaka gårdar som samlad bybygelse.



Hylströmmen, Voxnan.

Av många upplevs området kring Voxnan som "orört", en attraktiv vildmark där älven erbjuder friluftaktiviteter som kanotning, forsränning, vandring och camping. Men skogsråvaran har under många hundra år varit en resurs som det rått hård konkurrens om och den synbara orördheten är en chimär. Vid Sälsmåns utlopp i Voxnan ligger Voxna bruk, grundat 1726 och numera en

kulturmiljö av riksintresse. Brukets stora behov av timmer för framställning av kol och det senare etablerade Ljusne-Woxna AB:s behov av träråvara har påverkat landskapet i hela omnejden. När sågverksindustrin vid kusten tillväxte på 1800-talet blev skogsbruket en viktigare näringsgren i bygden. Närheten till Voxnan, som användes som flottningsled, var en stor fördel.



Voxna bruk.

VÄSTRA SKOGSBYGDEN

"Men det mesta i min barndoms landskap var skog, tung mörk barrskog. Där var markvegetationen fattigare. Mossor av olika slag fanns förstås och om våren blommade harsyran, som i sin täckhet med de ådriga vitaktiga blommorna inte bara gav oss ögonfröjd utan också gomglädje. I det avseendet hade den en medtävlare i stensötan, den lilla ormbunken med de lakritsmakande rötterna. Sjustjärna och ekorrbar liksom ormbär växte också i skogens dunkel. En rad pyrolaarter hörde till de festligaste i vardagsskogen."

Birger Lundberg, ur Sällsamheter i Hälsingland. 1978.

Förslag till mål:

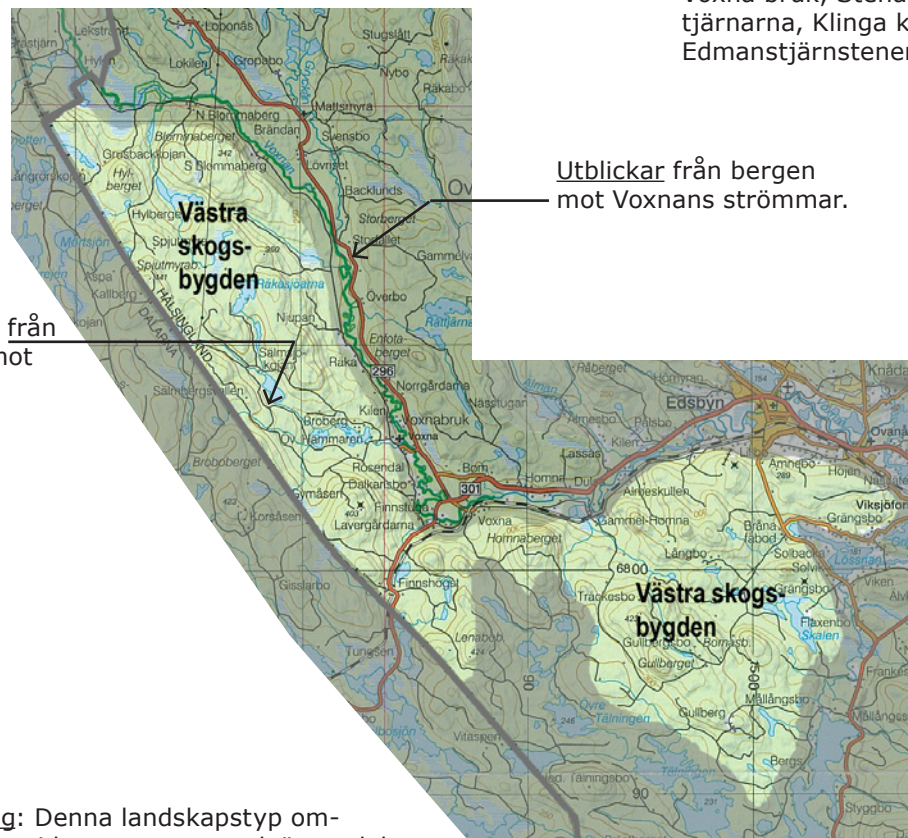
Ge turismen i anslutning till Voxnan förutsättningar att utvecklas.

Möjliggör ett fortsatt ekonomiskt bruk av skogsmarken med hänsyn till dess ekologiska och kulturhistoriska värden.

Bevara/utveckla områden med högt friluftslivsvärde.

Värna upplevelsen av "vildmarkskänsla" i området där riksintresseområdena Bornasen-Stenatjärnsfältet och Gullberg är belägna.

Utblickar från bergen mot sjöarna.



Smultronställen:
Voxna bruk, Stenatjärnarna, Klinga källa, Edmanstjärnstenen.

Utblickar från bergen mot Voxnans strömmar.

Avgränsning: Denna landskapstyp omfattar skogen i kommunens nordvästra del. Gränsen mot Voxnans odlingslandskap och Tälningens-Mållångens sjösystem ligger där landskapet byter karaktär. Gränsen mot Voxnan i skogslandskapet utgörs av gränsen för riksintresset Voxnan.

Karaktärsord: Kulturhistoria, genuint, äkta, anrikt, historiskt, djurliv, tallmolandskap, vattendalgångar, vildmark, levande, tilldragande, friluftsvänligt, rofyllt, orört, majestätiskt, trolskt, sagolikt

VÄSTRA SKOGSBYGDEN

Skogsbygden i kommunens nordvästra del utgörs av moränmark med inslag av torv och berg. En rest från istiden visar sig i det geologiskt intressanta Bornasenfältet, ett isälvsdelta som sträcker sig mot sjöarna Bornasen och Skalen, söder om Edsbyn.

Området väster om Voxnan är rikt på småsjöar och våtmarker, med ett par naturmiljöer av riksintresse, varav myrkomplexet Ålkarstjärnarna utgör även Natura 2000-område.



Skogsbygden erbjuder fina bär- och svampmarker.

Som nämndes på föregående uppslag har skogen genom historiens lopp tidvis varit hårt nyttjad. Idag är Voxnaskogen i mångt och mycket ett friluftslandskap. Landskapet är storkuperat, med dramatiska branter och många fina utblickar.

Bebyggelsen i denna del av kommunen är i huvudsak knuten till älvdalen. Ett intressant undantag är det högt och ensligt liggande Gullberg, en finnbosättning med ursprung i 1600-talet, som utgör en kulturmiljö av riksintresse. Även Voxna bruk är en kulturmiljö av riksintresse, som delvis ligger inom Västra skogsbygden.



Gullberg.



Sjön Bornasen, stig längs norra stranden.

FÄBODSKOGEN

”Från de mörka skogsdjupen hörde han hela dagen valljäntornas låtar och koskällornas pinglande. De flesta hade långa och svåra vägar att färdas och pojken såg hur de med stort besvär tågade över sankamossar, hur de måste göra omvägar för att kringgå vindfällan och hur det många gånger hände att kärorna stötte mot stenar och välte med allt, som fanns i dem. Men folket mötte alla svårigheter med klingande skratt och lustigt humör.

Fram emot eftermiddagen nådde de vandrande röjda platser i skogen, där ett lågt fähus och ett par små gråa stugor var resta. När korna kommo in på gården mellan stugorna, råmade de muntert, som om de kände igen sig, och började genast beta av det gröna, saftiga gräset. Människorna buro under skämt och glam vatten och ved och allt som fraktats på kärran, in i den största stugan.”

Selma Lagerlöf, ur Nils Holgerssons underbara resa genom Sverige, 1907.

Förslag till mål:

Värna de välbevarande fäbodvallarnas roll som kulturbärare i landskapet.

Ge turismen förutsättningar att utvecklas.

Möjliggör ett fortsatt ekonomiskt bruk av skogsmarken, med hänsyn till dess ekologiska och kulturhistoriska värden.

Utblickar från bergen mot fäbodarna, t.ex. från Räkaklitt mot Näverberg



Utblickar från lågpunkter i terrängen mot fäbodarna, t.ex. Andtjärabo.

Avgränsningen av denna landskapstyp utgår från det dryga tiotalet fäbodar som finns i skogarna norr om Edsbyn. De flesta utgör kulturmiljöer av riksintresse. Gränsen följer bergryggar och höjder kring fäbodmiljöerna, från vilka fäbodarna bedöms kunna ses eller ljud från dem höras, alltså vad som upplevs som ett fäbodlandskap. Eftersom denna studie är helt kartbaserad är gränsen inte absolut.

Smultronställen:

Fäbodarna Morabo, Torp, Norsbo, Våsbo m.fl., Räkaklitten.

Karaktärsord: Glesbygd, skogsbygd, sjölandskap, berg och dal, fäbodvallar, oväntade hus, fiskevatten, natur.

FÄBODSKOGEN

Ovanåkers kommun har Gävleborgs läns bäst bevarade fäboddar och de flesta ligger samlade här, i skogarna norr om Voxnans dalgång. De syns på kartan som ljusa fläckar av öppen mark, belägna i sluttningar mellan de höga bergen, i många fall vid någon liten tjärn eller sjö. De flesta är numera kulturmiljöer av riksintresse: Väsbo, Morabo, Torpet, Gräsbo, Loftsbo, Västbo, Bergsbo, Homnabo, Norsbo och Andtjärabo. Många är även naturmiljöer av riksintresse.

Det landskap vi ser idag är en rest av det som skapades under fäbodbruket, som i denna trakt pågick från medeltiden och ända in på 1960-talet, även om det minskade i omfattning redan vid 1800-talets slut. Fäboden



De grå timmerhusen är typiska för fäbodmiljön.

hölls öppen, utan höga träd, möjligen med undantag av något enstaka vårdträd. Fri sikt var viktig både för att hålla ordning på djuren och för att lätt upptäcka brand, rovdjur eller främlingar som nalkades. Fägatorna avgränsades av gärdesgårdar, som på många håll är borta numera. Husen var grå, timrade och ofta betydligt flera än de som finns kvar idag. Många har rivits, flyttats eller sålts för att bli ved eller kol när så behövts.

Fäbodskogen skiljer sig inte märkbart från annan skog i trakten vad gäller naturförutsättningarna, utan har närheten till bondebebyggelsen i dalen som grund för sin tillkomst. Det finns enstaka fäboddar även i andra delar av kommunen, men inte alls lika tätt som här.

Dagens bebyggelse utgörs, förutom fäbodbebyggelsen, av några byar, bl.a. Ryggesbo, Homnabo och Enstabo, som ligger under högsta kustlinjen, där det alltså finns odlingsbar jord. Större delen av Fäbodskogen ligger över högsta kustlinjen och har en jordmån av morän och torv. Vid flera av sjöarna, t.ex. Våsen, Råken och Loftsjön, som är fina fiskesjöar, finns idag en hel del fritidshus.



Väsbo fäboddar.

NORRA SKOGSBYGDEN

”Förr fanns hemskogen som låg nära. Längre bort låg utskogen. Nu finns mest skog i allmänhet. Men tallar och stenar har blivit kvar. Den som behöver kan göra sig en hemskog. Tallar och stenar, det är vad som behövs i stort sett. Tomrummet mellan tallarna behövs också, och så en grå himmel. Sandhögen ligger som den ligger, någon annan behöver kanske den. Men går man längre, och ännu längre bort, när man utskogen som förr också kallades hjälpeskogen.”

Anna-Clara Tidholm, från anna-clara.tidholm.se, 2009.

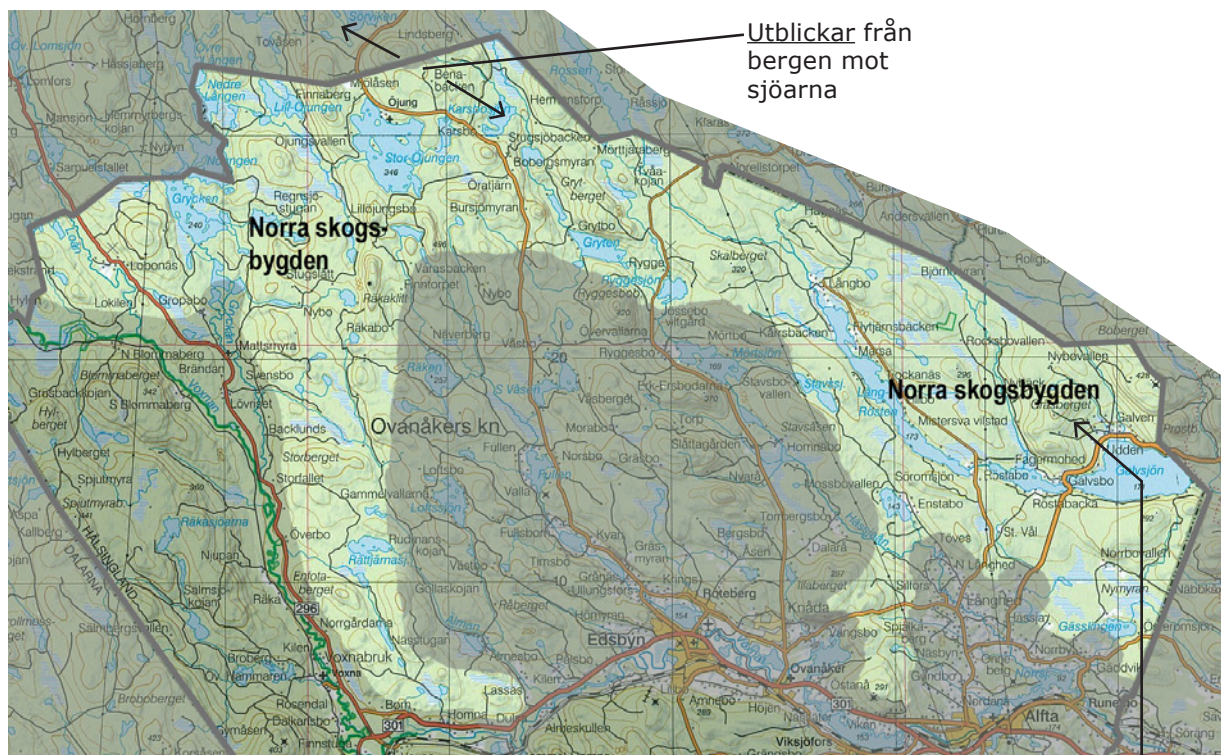
Karaktärsord: Skogsbilvägar, glesbygd, skogsbygd, sjölandskap, berg och dal, vildmark, vilt, fiskevatten, natur.

Förslag till mål:

Möjliggör ett fortsatt ekonomiskt bruk av skogsmarken med hänsyn till dess ekologiska och kulturhistoriska värden.

Bevara/utveckla områden med högt friluftsvärde vad gäller landskap och andra upplevelsevärden.

Värna upplevelsen av ”vildmarkskänsla” i områdets västra del.



Avgränsning: Landskapstypen omfattar skogen i kommunens norra del. Gränsen mot karaktären *Voxnan i skogslandskapet* följer riksintressegränsen för *Voxnan*. Mot *Fäbodskogen* avgörs gränsen av var man kan se (eller på annat sätt uppleva närheten till) fåbodarna. Eftersom denna studie är helt kartbaserad är gränsen inte absolut.

Smultronställen: Stora Öjungen, Karsbosjön, Galvsjön, Lång-Rösten, Grytberg.

Utblickar från sjöarna mot skogarna och bergen.

NORRA SKOGSBYGDEN

Skogarna i kommunens norra del är en glesbebyggd vildmark, som hyser flera områden med höga naturvärden, bl.a. fyra Natura 2000-områden: Andån, Tunderåsen, Grytberg och Grytabergsbranten.

Sjöarna Galvsjön, Lill-Rösten och Lång-Rösten utgör, tillsammans med Rossån och Andån ett sammanhängande vattensystem och erbjuder goda möjligheter för bl.a. fiske,

båtliv, långfärdsskridsko och bad. Längs dessa sjöar och vattendrag finns ett smalt stråk med sedimentjordar och isälvsavlagringar, som skiljer ut sig från den i övrigt dominerande moränen. I anslutning till sjöarna finns odlingsmark på flera platser, bl.a. i Galven. I denna trakt fanns finnbosättningar redan på tidigt 1600-tal.



”Pelarsal” inom Norra skogsbygden.



Eldpallkoja vid Nöungens strand.



Området där Fäbodskogen övergår i Norra skogsbygden, sett söderifrån. I bildens mitt Mörtsjön, längre bort bl.a. Ryggessjön och Gryten.

FINNSKOGEN

"Det är inte många numera här i finnskogen som minns hur det en gång var på skogen. De få som lever kvar i ensamstugorna och i de snart öde byarna, en del utan elektricitet och rinnande vatten inomhus, är snart borta.

Också dessa människor hör till vår närhistoria. ...

Yxfolket – de arbetade med yxor – utvandrade från Karelen och Savolax till Värmland, Västmanland, Dalarna och Hälsingland (Alfta och Bollnäs finnskog) och till Orsa finnmark. Här slog de sig ner och fick ett mycket hårt liv utanför den svenska bondegemenskapen."

Jonas Sima, ur Dra åt Hälsingland, Hälsinge Akademi 1998.

Karaktärsord: Jakt och fiske, blånande berg, rovdjur, sjöar, riksväg 50, finnskog, svedje-
finnar, vildmark, arkeologi, kulturminnen, industrihistoria, hjortron, ödemark, vatten, blåsig, böljande.

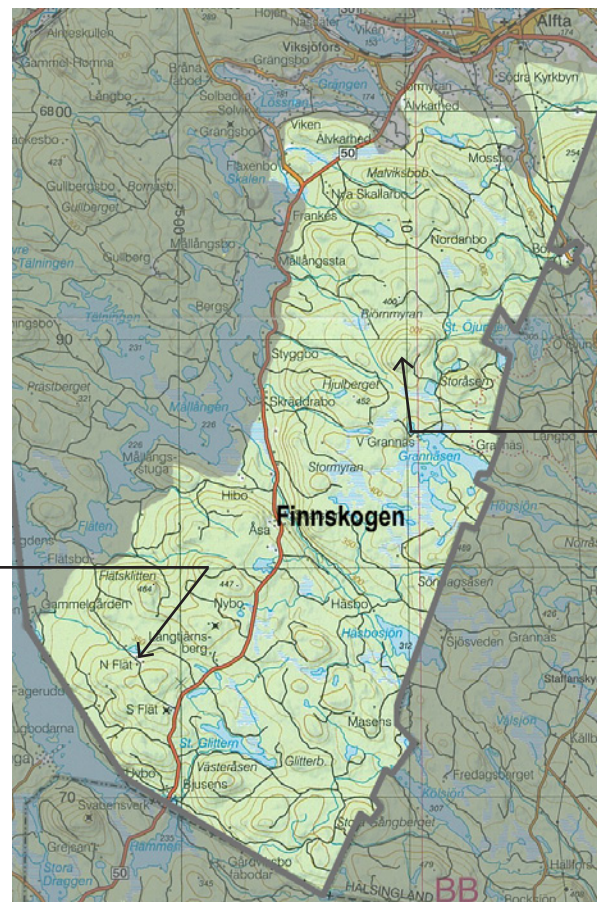
Förslag till mål:

Möjliggör ett fortsatt ekonomiskt bruk av skogsmarken med hänsyn till dess ekologiska och kulturhistoriska värden.

Värna lämningarna från skogsfinnarna.

Bevara områden med högt friluftsvärde vad gäller landskap och andra upplevelsevärden.

Utblickar: Mot gårdar och platser från bergen.



Utblickar: Mot bergen från lågpunkter i terrängen.

Avgränsning: Landskapstypen omfattar skogarna där de flesta finnskogslämningarna finns, söder om *Voxnans odlingslandskap*. Gränsen västerut, mot *Tälningens-Mållångens sjösystem*, ligger där landskapet byter karaktär.

Smultronställen: Stavsjön, Stavsberget, Stensjön, Skålsjögården, Vallasbo, Grannäs, Ersk Jansklitten, Losjöberget.

FINNSKOGEN

Det som idag skiljer ut Finnskogen från annan skog i kommunen är dess historia mer än landskapets karaktär. I början av 1600-talet förekom en omfattande invandring av skogsfinnar till de svenska skogsbygderna. De förde med sig svedjebruket och kunde därmed effektivt bryta ny mark i den oländiga skogen, något som till att börja med stöttades av kungamakten. Vid slutet av 1600-talet, när järnbruket började växa fram, blev konkurrensen om skogen så hård att skogsfinnarna förbjöds att svedja, en mycket stor förändring både för deras möjligheter att försörja sig och för landskapsbilden.



Rökbastu på Skålsjögården.

Idag finns rester av skogsfinnarnas liv och verksamhet spridda i hela Ovanåkers kommun, men mest i det område som i landskapsanalysen benämns Finnskogen. En ideell turistisk satsning under namnet "Finnskogsriket" lyfter fram det skogsfinska arvet i Hälsingland, Dalarna och Värmland genom skyltning av utflyktsmål och leder.

Finnskogen är till stor del en starkt kuiperad vildmark, med småsjöar och våtmarker insprängda mellan höga berg. Våtmarkskomplexet Stormyran-Grannäsen är ett Natura 2000-området. Häsbodalen, med rullstensåsen Eggåsen, skiljer sig geologiskt från det i



Svampskörd från Finnskogen.

övrigt morändominerade området och är en naturmiljö av riksintresse.

I trakten av Skålsjön öppnar sig landskapet, med vackra utblickar i ett bitvis ålderdomligt brukningslandskap. Brattskuruvallen-Skålsjön är en fåbodemiljö av riksintresse.

I Finnskogen går vandringslederna Pilgrimsleden och Finskogsleden.



En av många skogsbäckar i Finnskogen.

TÄLNINGENS—MÅLLÅNGENS SJÖSYSTEM

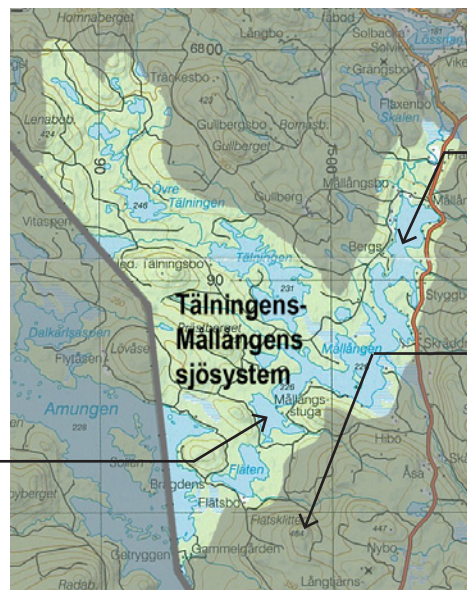
"Blankt vatten! Har ni någonsin tänkt på, hur mycket dessa två små ord inrymma? Har ni tänkt på, att de gömmer på de ljuvligaste och skönaste synintryck, som det mänskliga ögat kan uppfatta, att de innesluta den fullkomliga stillheten, att de uttrycker för ett själsligt lugn, en andlig vila, så stor och så djup, att det endast är några få av oss som fattar den. De flesta av oss bli så lätt sentimentala, när vi ser en spegelblank vattenyta."

Hans Lidman, ur Skogsvandringar, 1947.

Karaktersord: Jakt och fiske, blånande berg, rovdjur, sjöar, vildmark, ödemark, vatten.

Förslag till mål:

Bevara/utveckla förutsättningarna för rörligt friluftsliv, särskilt vad gäller upplevelsen av "vildmarkskänsla" och tystnad i sjölandskapet.



Utblickar från bergen och stränderna över sjösystemet.

Utblickar från vägar mot sjöarna.

Utblickar från sjöarna mot stränder och berg.

Avgränsning: Det sjörika området i sydvästra delen av kommunen. Landskapstypen har avgränsats så att de största sjöarna inom det område som avrinner mot sjöarna Tälningen och Mållången, inklusive stränder och det närmaste skogsområdet, kommer med.

Smultronställen: Tälningensberget, Hökviken, Tälningbo, Hälsingviken.

TÄLNINGENS—MÅLLÅNGENS SJÖSYSTEM

Sjöarna Tälningen och Mållången bildar tillsammans ett milsvitt sjösystem, som omges av branta, skogklädda berg. Området är en stor tillgång för det rörliga friluftslivet, med goda möjligheter bl.a. kanoting, fiske, långfärdsskridskoåkning och vildmarksbad. Endast på några platser: i Skräddrabo, Mållångsbo och Gettryggen, finns samlad bebyggelse. Väg 50 följer Mållångens nordöstra strand, och i denna delen av sjösystemet finns en hel del fritidsbebyggelse. I övrigt är landskapet fritt från större vägar och stränderna till större delen obebbyggda. Tystnaden och det avskilda läget erbjuder en sällsynt kvalitet.



Koja vid Mållångens östra strand

Mållången ansluter norrut till Voxnans dalgång via ån Flaxnan, ett fint fiskevatten, omskrivet av Hans Lidman som "Svartån" i ett flertal böcker.

I anslutning till sjöarna finns flera våtmarker med höga naturvärden, exempelvis rikt fågelliv eller sällsynta växter. Utsikten är vid över vatten och skog och avsaknaden av bebyggelse eller odlad mark bidrar till vildmarkskänslan. Även landskapets storskaliga former ger området en speciell karaktär. Ett särskilt vackert landskapsavsnitt är Gettryggen, alldeles vid kommungränsen mot Rättvik, invid Amungens strand. Här finns fornlämningar, bl.a. gravfält, som bidrar till landskapets attraktionskraft.



Granön, i södra delen av Mållången.



Utsikt över Mållången.

5. Landskapstypernas känslighet

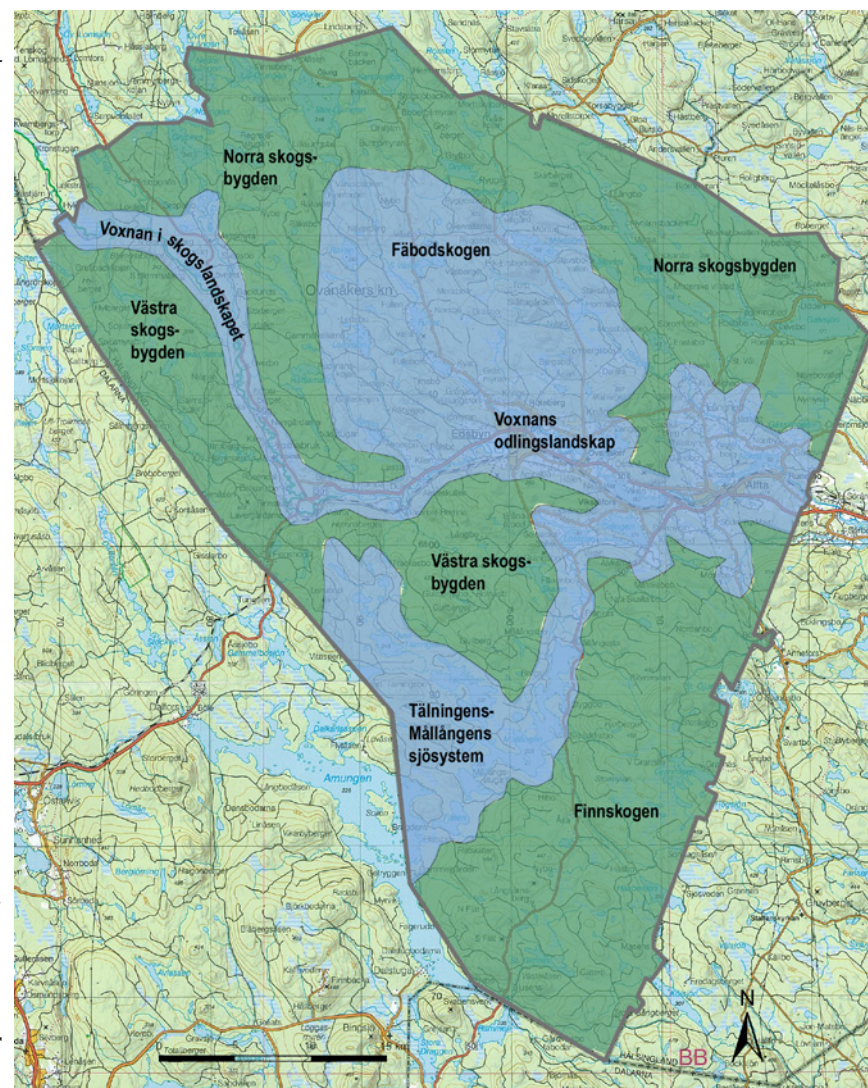
Kartan här intill redovisar landskapets känslighet för större förändringar. Bedömningen syftar till att ge en övergripande bild. I konkreta utbyggnadssituationer behövs fördjupade analyser av landskapet. Även de landskapstyper som bedömts som mindre känsliga har givetvis värden som behöver beaktas vid större förändringar. Tanken med indelningen är att lyfta fram de områden där bl.a. kommunen i planeringssammanhang har extra stor orsak att beakta landskapets värden.

Följande landskapstyper bedöms vara känsliga:

- **Voxnans odlingslandskap** har höga natur- och kulturmiljövärden samt är ett öppet landskap med långa siktlinjer.
- **Voxnan i skogslandskapet** är en dalgång med höga värden såväl såsom natur- och kulturmiljö som för friluftslivet.
- **Fäbodskogen** har höga kulturmiljövärden genom de välbevarade fäbodmiljöer. Småskaligheten och den gammaldags prägel gör området känsligt för förändring.
- **Tälningens–Mällångens sjösystem** är genom den stora andelen sjöar ett öppet landskap och har en prägel av orördhet och vildmark, som ger höga friluftslivsvärden.

Följande landskapstyper bedöms vara mindre känsliga:

- **Västra skogsbygden** är ett slutet skogslandskap, präglat av skogsbruk.
- **Norra skogsbygden** är i hög grad ett slutet skogslandskap, präglat av skogsbruk. Det finns inslag av sjöar och områden med höga natur- och friluftslivsvärden, samt områden med vildmarkskaraktär, men de inslagen är inte lika dominerande som i Tälningens–Mällångens sjösystem.
- **Finnskogen** är ett slutet skogslandskap, präglat av skogsbruk. Bevarandevärda kulturmiljöer och värden för friluftslivet finns, men landskapets slutenhet gör att förändringar blir mindre påtagliga än i ett öppet landskap.



Känsligheten hos de olika landskapstyperna i Ovanåkers kommun. Blått = Känslig landskapstyp. Grönt = Mindre känslig landskapstyp.

6. Källor

OVANÅKERS KOMMUN

Landsbygdsutveckling i strandnära lägen. Utkast 2009-11-10.

GIS-underlag. 2009.

Förslag till lokala miljömål, Ovanåkers kommun. 2009-2015. 2009-01-07.

Miljön i Ovanåkers kommun – en beskrivning av nuläget. 2008-11-11.

Inventering av värdefulla naturtyper och områden för det rörliga friluftslivet i Ovanåkers kommun. 2006-2007.

Bevara – Stödja – Utveckla. Redovisning av projekt och aktiviteter i Ovanåkers kommun. 2006.

Översiktsplan 2000.

LÄNSSTYRELSEN GÄVLEBORG

Regionalt underlagsmaterial RUM. Februari 2009.

Rovdjursskador och förvaltning av fåbodemiljöer. Ovanåkers kommun, Gävleborgs fåbodförening, Länsstyrelsen i Gävleborgs län. 2006.

Förslag till fiskevårdande åtgärder samt åtgärdande av vandringshinder i Häsboån. Länsstyrelsen i Gävleborgs län 2002.

Hälsingland: från istid till nutid. Torkel Bratt/Länsstyrelsen Gävleborg. 1998.

Ängar och hagar i Gävleborgs län. Rapport 1993:2.

ÖVRIGA MYNDIGHETER ETC

Vindkraftshandboken, Planering och prövning av vindkraftverk på land och i kustnära vattenområden. Handbok. Boverket. 2009.

Vindkraftverk i landskapet. Riksantikvarieämbetet. Arbetshandling 2009-02-02.

Förslag till genomförande av den europeiska landskapskonventionen i Sverige. Riksantikvarieämbetet. Rapport 2008-01-15.

Karaktärsanalys av landskap, metodbeskrivning. Remissversion. Vägverket publ. 2005:00

European Landscape Convention (ELC) 2000. European Treaty series-Nr. 176

Delar som bör ingå i en miljökonsekvensbeskrivning avseende kulturvärden. Riksantikvarieämbetet. (odaterad)

ÖVRIGT

Hälsingegårdar, broschyr. Turistbyråerna i Hälsingland m.fl. 2008.

Finnskogsriket, karta. Föreningen Finnskogsriket. 2007.

Hälsingland. Finn Rideland. 2004.

Grannäs skogsfinska kulturarv 1613 – 2002. Projektarbete. Kjell Söderlund. Mitthögskolan Härnösand 2002.

Den stora Hälsingegården. Fredric Bedoire och Lis Hogdal. 2000.

Sveriges Nationalatlas. Sveriges geografi. 1996.

Sveriges Nationalatlas. Kulturlandskapet och bebyggelsen. 1994.

Hälsingland. Svenska Turistföreningens årskrift. 1965.

KARTUNDERLAG

Terrängkartan 1: 50 000, blad 656 Furudal, 657 Svabensverk, 663 Voxna, 664 Edsbyn. Lantmäteriet.

Ovanåkers kommun, 1:100 000. Särtryck ur Vägkartan. Lantmäteriet 2006.

Översiktskartan 1:250 000. Blad 9 Hudiksvall. Lantmäteriet. Juli 2007.

Jordartskarta över Gävleborgs län. Serie Ca nr 42. Sveriges Geologiska Undersökning SGU. 1961.

Ordförklaringar / definitioner

Biosfärområde = ett område som ingår i UNESCO **Man and Biosphere Programme (MAB)**. Programmet inrättades 1970 för att skydda kulturlandskap som har skapats av människor. Biosfärområden omfattar större landskapsavsnitt med höga naturvärden där man arbetar med bevarande och utveckling. ¹

Förvaltning (av landskap) = åtgärder för att säkerställa en regelbunden skötsel av ett landskap, så att förändringar som orsakas av sociala, ekonomiska och miljömässiga processer styrs och samordnas, med sikte på en hållbar utveckling. ²

Hållbar utveckling = en utveckling som tillgodoser våra behov idag utan att äventyra kommande generationers möjligheter att tillgodose sina. Omfattar tre dimensioner; social, ekonomisk och ekologisk utveckling. De är ömsesidigt beroende av varandra. Hållbar utveckling är när ingen av dessa tre områden tillmätts större värde än andra. För att kunna planera för framtida hållbarhet måste alla de tre dimensionerna vara beaktade och integrerade i varje strategisk beslut. ¹

Konventionen om biologisk mångfald = Grundtanken handlar om att länder solidariskt ska samarbeta för att säkra variationsrikedomen hos livet på jorden. I Sverige innebär det ett åtagande att arbeta för fortlevnaden av Sveriges inhemska biologiska mångfald. ¹

Landskap = ett område som det uppfattas av människor och vars karaktär är resultatet av påverkan av och samspel mellan naturliga och/eller mänskliga faktorer. ²

Landskapsanalys = en metod för att ta fram kvaliteterna i ett landskap. En landskapsanalys i landskapskonventionens anda utgår från landskapet som helhet och omfattar förutom de fysiska karaktärsdragen även de kulturhistoriska, sociala och funktionella. ³

Landskapskonventionen = Den europeiska landskapskonventionen syftar till att förbättra skydd, förvaltning och planering av europeiska landskap. Den syftar också till att främja samarbetet kring landskapsfrågor inom Europa och till att stärka allmänhetens och localsamhällets delaktighet i det arbetet. Konventionen innefattar alla typer av landskap som människor möter i sin vardag och på sin fritid. Landskapskonventionen har ännu inte genomförts i Sverige. ²

Landskapspolitik = berörda myndigheters utformning av generella principer, strategier och riktlinjer som gör det möjligt att vidta särskilda åtgärder i syfte att förvalta och planera landskap. ²

Mål för landskapskvalitet = berörda myndigheters formulering för ett särskilt landskap, av allmänhetens önskemål med avseende på landskapskaraktären eller deras livsmiljö. ²

Planering/utveckling (av landskap) = kraftfulla, framtidsinriktade åtgärder för att förbättra, återställa eller skapa landskap. ²

Skydd (av landskap) = åtgärder för att bevara och upprätthålla ett landskaps viktiga eller utmärkande karaktärsdrag när det är berättigat på grund av dess natur- och kulturmiljövärde som en följd av dess naturliga utformning och/eller av mänsklig verksamhet. ²

¹ Källor: FN:s konvention om biologisk mångfald <http://www.biodiv.se/> samt Naturvårdsverkets webbplats, <http://www.naturvardsverket.se/Documents/publikationer/620-5578-X.pdf>

² Källa: Riksantikvarieämbetets rapport "Förslag till landskapskonventionens genomförande i Sverige". Begreppen är hämtade ur den europeiska landskapskonventionen.

³ Källa: Vindkraftshandboken, Boverket 2009.



Edsbyn & Alfta
Ovanåkers kommun