

TEMATISK ÖVERSIKTSPLAN

Vindkraft och stora opåverkade områden



Vindkraftverk med Amungen i bakgrunden, Dalfors i Dalarna

Foto Mats Ökvist

Viktiga beslut	Instans	Datum
Beslut om planeringsstart	Ks	2007-04-03
Beslut om projektplan	Ks	2008-01-10
Beslut om samråd tom april 2010	Ks	2010-03-11
Beslut om utställning t.o.m. mars 2011	Ks	2010-06-08
Beslut om antagande	Kf	2011-09-26
Laga kraft		2011-10-26

Innehåll

Sid

Innehållsförteckning och begreppsförklaring	2
Förord	3
1. Inledning	4 - 7
2. Planeringsförutsättningar	8 -11
3. Riksintressen	11
4. Lagstiftning för vindkraftprocessen	12-15
5. Landskapsanalys	16-19
6.–13. Planförslag	20-45
6. Allmänna mål, mellankommunala intressen, övriga utredda områden	20-24
7. Kommunala mål för vindkraft	25-26
8. Kommunala intresseområden för vindkraft	27-34
9. Stora påverkade områden SOO	35-36
10. Stort påverkat område i Ovanåkers kommun	37-38
11. Övriga allmänna intressen	39-43
12. Effekt i megawatt, MV	44

13. Plankonsekvenser	45
14. Miljöbedömning och miljökonsekvensbeskrivning, hållbarhetsanalys	46-54
15. Samrådsredogörelse efter samråd	55-65
16. Utlåtande efter utställning	66-69
Länsstyrelsens utställningsyttrande	70-73
Kommunfullmäktiges antagandebeslut	74-76

Begreppsförklaring

Laga kraft	Tidpunkt när planen kan börja tillämpas
Planeringsprocessen	Planering från påbörjande till att planen vunnit laga kraft
Översiktsplan	Redovisar kommunens viljeinriktning för mark- och vattenanvändning

Samrådsredogörelse	Redovisning av- och kommentarer till inkomna synpunkter i samrådsskedet
Landskapsanalys	Planeringsunderlag för att kunna bedöma konsekvenserna av olika ingrepp, företag eller handlingar i landskapet
PM-landskapsanalys	Kommentarer till Landskapsanalysen för kommunaktuella planeringsfrågor
Fullasttimmar	En omräkning av samtliga driftstimmar under ett år till driftstimmar med verkets fulla effekt

Övriga ingående handlingar

Datum

Plankarta och karta med allmänna intressen	Oktober 2011
Vid antagande gällande översiktsplan	ÖP-2000
Landskapsanalys	2010-02-12
PM-Landskapsanalys	2010-02-12



FÖRORD

Nu finns en tematisk översiktsplan som ger förutsättningar för utbyggnad av vindkraft för Ovanåkers kommun. Efter flera års planarbete antog den 26 september 2011 ett enigt kommunfullmäktige vindkraftplanen. Det ligger ett gediget arbete bakom framtagandet och många olika hänsyn har vävts in.

Samråd med allmänheten tillsammans med utställningen har gett 49 st skrivelser som alla har bedömts individuellt och samråd har skett med grannkommunerna Bollnäs, Ljusdal, Falun och Rättvik. Kommunens politiska instanser har också kontinuerligt varit informerade och involverade och kunnat lämna synpunkter under arbetets gång.

Fokus under hela planarbetet har varit att åstadkomma det goda samhället. Att hitta en balans mellan att ta ansvar för vår framtida miljö, att värna vår vackra landskapsbild och de verksamheter som finns i våra skogsbygder.

Vår kommun har goda möjligheter att utveckla en turism som bygger på vår natur och ostördhet. Det har därför varit en svår balansgång mellan att ta hänsyn till dessa utvecklingsmöjligheter och ändå ta ett ansvar för framtida energiomställning.

Markägarens rätt att själv exploatera och bestämma över sin mark måste också vägas mot grannarnas och allmänhetens intressen.

Ingen blir opåverkad av en vindparksutbyggnad även om parken inte utgörs av fler än ett trettiotal vindkraftverk. Likaså den påverkan det har på djurlivet och den biologiska faunan måste vägas in.

Vår kommun är i likhet med många andra vindkraftkommuner intresserad av att föra en diskussion om ekonomisk kompensation i form av en "bygdepeng", men betydligt viktigare för oss är att tillsammans med vattenkommunerna ha en dialog med staten om hur man långsiktigt ska kunna ersätta kommuner som producerar energi och bidrar till den livsnödvändiga omställningen till förnybar energi.

Mycket stor vikt har lagts vid landskapsanalysen, där fyra områden i kommunen har bedömts som extra känsliga: Voxnans odlingslandskap, Voxnan, Fäbodskogen samt Tälningens-Mållångens sjösystem.

I planen ingår även ett SOO dvs "Stort opåverkat område". Ett SOO ska utgöras av större sammanhängande områden med vildmarkskaraktär och stor variation av naturtyper, vara en värdefull resurs för bevarande av biotoper för biologisk mångfald, samt för friluftsliv.

Vi har ett ca 200 km² stort område i kommunens sydvästra del vars orördhet och vildmarkskänsla vi värnar om och därför vill

vi långsiktigt skydda området från negativa åtgärder utifrån.

Elva st områden som varit föremål för utredning där hänsyn har tagits till allmänna intressen i form av riksintressen och kommunala intressen samt enskilda intressen som boende, naturupplevelser och verksamhetsintressen. Efter utredningar och en demokratisk process i form av samråd och utställning kvarstår nu fem st områden med goda vindförhållanden, som bedömts lämpliga för vindkraftutbyggnad.

Ovanåkers kommun vill med denna vindkraftplan bidra till en miljövänlig energiförsörjning.

Ovanåker i oktober 2011

Yoomi Renström
Kommunstyrelsens ordförande



1. Inledning

1.1 Inledning

Ovanåkers kommun utarbetar i samverkan med grannkommunerna Söderhamn, Bollnäs och Ockelbo en tematisk översiktsplan för vindkraft. Upplägget är liknande för de fyra kommunerna och gemensamt digitalt kartunderlag tas fram som kan användas dels kommunvis dels kommunövergripande då vindprojekt kan förväntas beröra två eller flera kommuner. Redan idag finns projekt som berör såväl Ovanåker som Söderhamn, Bollnäs och Ockelbo.

Det slutliga planförslaget hanteras kommunvis som den enskilda kommunen finner lämpligt

1.2 Organisation

Kommunstyrelsen fattar beslut i ärendet. En arbetsgrupp har bildats bestående av: Arne Stenberg, fysisk planerare och projektledare. Mats Ökvist, ArcArt Bollnäs, planförfattare. Sölve Eriksson, Maps4u, GIS-ansvarig.

1.3 Syfte, kartor mm.

Planförslaget är en kommunomfattande tematisk översiktsplan för vindkraft och stora opåverkade områden.

Tidigare riksintresseområde vindkraft samt områden av kommunalt intresse för vindkraft, VK, redovisas.

Vindförhållanden baserade på Uppsala Universitets beräkningar 2007 ligger till grund för förslaget. Alla områden har i huvudsak en årsmedelvind överstigande 6 m/sek på 72 meters höjd över nollplansförskjutningen (betyder ca 90 meter över mark). Vissa justeringar har gjorts utifrån bedömningen att utökningarna innehåller goda vindförhållanden. För vissa delområden är årsmedelvinden minst 6,5 m/sek och anges då särskilt i områdesredovisningen.

Bakgrund

En frågan som har diskuterats är: Vad tål kommunen av vindkraftsutbyggnad samt prioritering och etappindelning?

Bedömningen är att kommunen tål redovisad utbyggnad. Planen utgör en bruttoram och bedömningen är att endast delar av den kommer att byggas ut. Ett större antal utredda och tänkbara områden har tagits bort med hänsyn till natur- och kulturvärden, landskapsbild, försvarsintressen mm.

- Redovisade områden är väl utspridda i kommunen, utblickarna från huvuddelen av bebyggelsen i Voxnandalen påverkas endast marginellt t.o.m. vid full utbyggnad.
- Inga områden medför större parker, max 35 verk.

- Ett stort opåverkat område, SOO, redovisas.
- Kommunen är beredd att ta ett betydande ansvar för den framtida energiförsörjningen med motiveringen att potentialen i kommunen är stor.
- Prioritera är väldigt svårt, marknaden styr var man vill bygga inom de givna ramarna.

Kommunen är ej beredd att sätta något eget planeringsmål innan frågan för regionen har klarlagts.

Prioriteringar av områden eller etappindelningar har ej heller skett då en exploaterings vara eller icke vara i första hand avgörs om exploateringsintresse finns. Ärendet avgörs slutligt kommunalt då samtliga konsekvenser redovisas i det slutliga projektet. Kommunen har då vetorätt. Se även under Ny lag nedan.

Kommunen har ej velat förhindra att något lämpligt vindområde utgår redan på den överiktliga plannivån såvida inte området är i konflikt med andra allmänna intressen som prioriterats högre.



Planeringsmål vindkraft för länet, vindkraftspolicy på länsnivå och regional landskapsanalys

Frågan kring ett reviderat länsplaneringsmål och dess relation till kommunernas redovisningar och eventuella kommunala planeringsmål har ställts till länsstyrelsen i november 2008. Denna fråga diskuterades dessförinnan mellan de fyra kommuner som samverkar med vindkraftsplaneringen nämligen Bollnäs, Ockelbo, Ovanåker och Söderhamn.

Svaret blev att kommunerna i sin planering skall bedöma lämpliga områden och konflikt-risker. Kommunen har planmonopol.

Ett regionalt planeringsmål är just ett planeringsmål och styr ej tillståndsgivningen. Kontakt har även tagits med Länsstyrelsen i Dalarna som har samma uppfattning. I båda länen överstiger omfattningen av befintliga och pågående projektprövningar vida de regionala målen för vindkraft.

Kommunerna har alltså inget stöd på regional nivå i frågan om en samordning mellan regionalt och kommunalt planeringsmål.

Länsstyrelsen har ej redovisat något nytt regionalt planeringsmål och den inaktuella regionala vindkraftspolicyn har inte reviderats, men att policyn bör skrivas in i planbeskrivningen.

En regional landskapsanalys har tagits fram, parallellt med denna plan och kommunens landskapsanalys har bidragit med delunderlag till den regionala.

Ovanåkers kommun har därför valt en annan väg. Redovisade områden för vindkraft sk. VK-områden är områden där vindarna bedömts tillräckliga och där det vid övergripande studier av andra allmänna intressen bedömts att konflikt ej föreligger. Om eventuella motstående intressen finns, framgår det av områdesbeskrivningarna.

- *Redovisade områden för vindkraft är alltså inget kommunalt planeringsmål utan en bruttoredovisning av områden som kan studeras vidare.*

Föreliggande tematiska översiktplan skall tillsammans med ÖP-2000 bli utgör underlag för eventuella kommande vindkraftsprojekt.

- Här redovisas områden där inga vindkraftsanläggningar över huvud taget tillåts, stora opåverkade områden.
- Här redovisas områden där inga vindkraftsparker tillåts, kommunens dalgångar redovisade på plankartan. Gårdsverk tillåts dock i dalgångarna efter sedvanlig bygglovprövning om så erfordras.
- Här redovisas övergripande allmänna intressen.
- Här redovisas att utanför redovisade vindkraftsområden skall restriktivitet råda, dvs kommunen är i utgångsläget negativ till vindkraftsexploatering i övrigt men vill ha möjlighet att om så bedöms lämpligt kunna pröva ett

projekt även utanför redovisade områden

Enskilda objekt

Om en exploatör finner området lämpligt kan vidare studier ske genom en miljökonsekvensbeskrivning som redovisar konsekvenserna av det eventuella projektet. Det innebär att frågan avgörs slutligt när projektets konsekvenser tydligt framgår vilket inte sker på översiktsplanenivå utan på projektnivå. Där tas slutlig ställning till projektet.

Ny lag

Kommunerna har efter en lagändring i MB den 1 augusti 2009 i princip vetorätt mot tillståndspliktiga utbyggnader av vindkraftsparker. Detta innebär att, om negativa miljökonsekvenser tydliggörs i projektstadiet, så kan kommunen säga nej. Det krävs en aktiv tillstyrkan av kommunen om projektet skall bli av. Regeringen har dock möjlighet att överpröva om en utbyggnad är av nationellt intresse. Se även under avsnitt Lagstiftning.



Planeringsunderlag

Utdrag ur Vindkraftshandboken redovisas under Planeringsförutsättningar och Lagstiftning. Kompletteringar har skett i lagstiftningsavsnittet då ny lagstiftning tillkommit. Vindkraftshandboken som är utarbetad av Boverket i samråd med Energimyndigheten finns att läsa och ladda ner på www.boverket.se. Sök på Vindkraftshandboken. ISBN-nummer: 978-91-86045-27-2. Länsstyrelsen i Gävleborgs underlag för riksintresseområdena framgår även under Planeringsförutsättningar.

Planförslag stora påverkade områden

Stora påverkade områden redovisas särskilt i ett eget avsnitt under Planförslag.

Landskapsanalys

En övergripande landskapsanalys för kommunen har utarbetats och utgör ett underlag för bedömningen av, och riktlinjer för områden för vindkraft och stora påverkade områden.

Ett utdrag ur denna redovisas i avsnittet Landskapsanalys.

Vindkriterier

Karta redovisande vindgradienter från 6-6.5; 6.5-7; 7-7.5 samt 7.5- m/s utgör underlag i planen. Medelvinden är direkt avgörande för produktionskapaciteten.

Gränsen för riksintresse har satts till 6.5 m/s medelvind vid 72 m höjd. Mht teknikutveckling och klimat- och sårbarhetsutredningens slutsatser om ökande vindar

anser vi att även lägre vindvärden är värda att studera.

Uppsala Universitets beräkningar vid 103 m höjd har även studerats varvid det visar sig att vindhastigheten ökar med ca 0.5-1 m/s och att de områden som är gynnsammast ur vindsynpunkt vid 72 m höjd blir större vid 103 m höjd.

Avstånd mellan verken bör vara ca 4-5 ggr rotordiametern för att undvika vindskugga mellan verken. Färre verk i grupp kan ställas något tätare.

1.4 Kartor

Plankartan

Kartan är en bearbetning av fastighetskartan. Kartan har kompletterats med Uppsala Universitets vindberäkning vid 72 m och redovisar vindgradienter från 6-6.5; 6.5-7; 7-7.5 samt 7.5- m/s.

En mjukare avgränsning av områdena har skett med anpassning till topografi.

Ett riksintresseområde X 031, redovisas på denna karta. Riksintresseområdet upphör i och med att planen vinner laga kraft och kommer då att tas bort från kartredovisningen.

Områdesavgränsningar kommunala intresseområden vindkraft, VK-områden, beaktar vindförhållandena på 72 m höjd. Områdena skall ses som ungefärliga och kompletterande vindmätningar krävs. Områden som utgått redovisas.

Stora påverkade områden redovisas på denna karta.

Karta med allmänna intressen

Här redovisas alla föreslagna vindkraftsområden och allmänna intressen enligt kommunens översiktplan samt stora påverkade områden. Ytterligare kunskapsunderlag beträffande bl.a. fornlämningar, biotoper mm finns tillgängliga i Länsstyrelsens GIS-arkiv.

Kart- och databasmaterial mm

Analys av redovisade områdena har gjorts utifrån tillgängligt kart- och databasmaterial i form av:

Kartunderlag

Fastighetskarta skala 1:10000

Karta ÖP-2000

Karta framtagen av föreningen

Finnskogsriket, Edition 3 2007,

GSD-digitalt ortofoto med upplösning 1 pixel

motsvarande 1x1 meter på marken

Flygfoto Goggle Earth.

Faktadatabaser

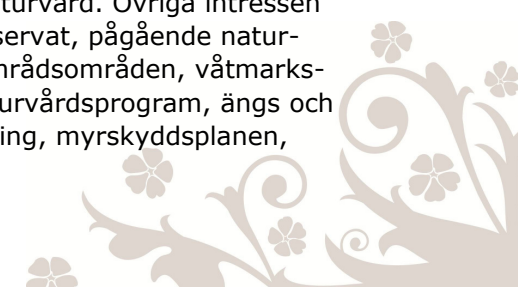
ÖP-2000, friluftsliv, kultur och naturvård.

Skogsstyrelsen, Skogsbolag, biotopskydd, naturvärden, nyckelbiotoper, sumpskogar, naturvårdsavtal.

Friluftsliv, badplats, handikappanpassad anläggning, stuga, vindskydd, snöskoterled.

Länsstyrelsen, riksintressena, natura 2000, vattendrag och naturvård. Övriga intressen

friluftsliv. naturreservat, pågående naturinventeringar, samrådsområden, våtmarksinventeringar, naturvårdsprogram, ängs och hagmarksinventering, myrskyddsplanen,



bevarandeplan för odlingslandskapet, ängs och betesmarksinventeringen, yttre skyddsområde för vattentäkt.

Riksantikvarieämbetet, fornlämningsregistret.

Utredningsmaterial

SWECO, Falun, Landskapsanalys samt tillhörande PM aktuella planeringsfrågor.

Bebyggelse

En översiktlig inventering är gjord för redovisade vindområden. Byggnader som finns redovisade på fastighetskartan, skala 1:10000 är identifierade och fotodokumenterade. En byggnad per anläggning är fotodokumenterad.

Kraftledningar

Stamnät

Ledning i storkraftnätet med 220-400 kV systemspänning. Två nord-sydliga stråk finns genom kommunen, en som korsar väg 296 söder om Lobonäs och en som korsar väg 50 strax väster om Alfta.

Regionledning

Regional ledning med 40-130 kV spänning. Två stråk finns i kommunen. Ett i öst-västlig riktning i huvudsak längs Voxnandalen, och ett i nord-sydlig riktning från den nyss nämnda ledningen och norrut som ansluter en stamnätsledning söder om Los.

Lokalledning

Lokala ledningar med mindre än 40 kV spänning.

1.5 Handläggning

Kommunen hanterar planen som en formell översiktsplan enligt PBL. Detta innebär att såväl samråds- som ett formellt utställningsförfarande sker.

1.6 Mellankommunala frågor

Vindkraftens lokaliseringar följer inga kommungränser, därför är det viktigt att få en helhetsbild i samverkan med angränsande kommuner.

Aktuell tematisk översiktsplan sker i samverkan med Bollnäs, Ockelbo och Söderhamns kommuner, vilket möjliggör att underlagsmaterial och kartor utformas i samverkan och allmänna intressen kan hanteras så att bästa helhetslösning kan fås.

Samråd har underhand även hållits med Ljusdals, Rättviks och Falu kommuner om aktuella vindområden i gränstrakterna.



Ljusnans dalgång från omgivande berg

Foto Mats Ökvist

2. Planeringsförutsättningar

Boverket har utarbetat en handbok för vindkraft. Stora delar av nedanstående kunskaps-text kring vindkraft är utdrag ur handboken.

2.1 Lokaliseringsfaktorer för vindkraft

Vind och tillgången på den är naturligtvis den främsta förutsättningen att uppföra vindkraftverk. Det finns många andra frågor och intressen som behöver beaktas vid överväganden om lokalisering av vindkraftverk. Förutom de krav som anläggningarna ställer på geografiska förutsättningar och infrastruktur, så måste konkurrensen med annan markanvändning, störningar för andra verksamheter och att de genom sin storlek och rörelse sätter stark prägel på landskapet, vägas in i ett lokaliseringsbeslut.

2.2 Teknik

Funktion

Vindkraftverket producerar elenergi när det blåser mellan 4 och 25 m/s. Maximal effekt erhålls oftast då det blåser mellan 12 och 14 m/s.

2.3 Infrastruktur

Vägar och järnvägar

Goda vägförbindelser hör även till vindkraftverkbyggandets tekniska och ekonomiska förutsättningar. Transportvägar till vindkraftsområdet bör i ett tidigt skede utredas så att eventuella förstärkningar, ombyggnadsåtgärder eller annat som kan behövas vidtas.

Elanslutning

Svenska Kraftnät har tagit fram riktlinjer för anslutning av vindkraftsanläggningar till elnätet. Riktlinjerna finns att ladda ner på <http://www.svk.se/web/Page.aspx?id=5835>

Närheten till elnätet är en viktig förutsättning vid val av plats för vindkraftsetablering. Men även elnätets förmåga att ta emot producerad effekt och utjämna effektvariationer – elnätets "styvhet" har stor betydelse för möjligheten till anslutning.

2.4 Landskapet

Vindkraften och landskapet

Vid sidan om vindförhållandena är landskapet en av de viktigaste lokaliseringsfaktorerna för vindkraften. Landskapet har en stor betydelse för medborgarnas vardagsliv och bygdernas och kommunernas identitet. Det är därför viktigt att skydda landskapen, men samtidigt säkra möjligheten att använda dem. Med en utbyggnad av vindkraft kommer landskapet att förändras, det är således av största vikt att förändringen sker med hänsyn till landskapets värden och karaktärer.

Vissa landskap kan ha värden som är särskilt känsliga för vindkraftverk, medan andra kan vara mindre känsliga. Men det kan också vara så, att vindkraftverk i vissa landskap kan tillföra nya värden.

Landskapsanalys

För att ta tillvara landskapets värden vid avvägningar och bedömningar av lokalisering av vindkraft, på både översiktlig nivå och projektnivå, är landskapsanalys ett viktigt redskap. I landskapsanalysen redovisas landskapets förutsättningar, karaktärer och kvaliteter, vilka ställs mot eventuella krav och påverkan på landskapet. En landskapsanalys kan göras i olika sammanhang med syfte att undersöka något, till exempel förutsättningar för vindkraft i ett område, i en kommun eller i ett landskap.

2.5 Störningar

Buller från vindkraftverk

Ljud från vindkraftverk är av två typer: mekaniskt ljud från växellåda eller generator och aerodynamiskt ljud från vingarna. Mekaniskt ljud är sällan något problem numera på grund av tekniska förbättringar. Det som generellt upplevs störande är det "svischande" aerodynamiska ljudet. Aerodynamiskt ljud från vingarna uppstår när vingarna sveper i vinden och passerar tornet. Det aerodynamiska ljudet har blivit mycket lägre de senaste tio åren, främst tack vare bättre design av turbinbladen. Större vindkraftverk upplevs också ofta som tystare på grund av den högre höjden.



Riktvärden

Riktvärdet för buller utomhus från vindkraftverk som tillämpas vid tillståndsmyndigheternas bedömning är i de flesta fall 40 dB(A).

”Störningar från vindkraftverk: undersökning bland människor boende i närheten av vindkraftverk”. Av denna framgår att andelen störda av buller ökade med stigande ljudnivå och att 20 % upplevde sig som mycket störda vid ljudnivån 37,5-40 dB(A). Av hänsyn till detta bör ett riktvärde på 40 dB(A) utomhus vid bostäder inte överskridas.

För vissa områden där ljudmiljön är särskilt viktig och där en bullerfri miljö eftersträvas, exempelvis i friluftsområden där låg bullernivå utgör en särskild kvalitet, bör värdet vara lägre än 40 dB(A).

Skuggor

Vindkraftverk kan precis som andra höga strukturer, som träd och byggnader, kasta skugga när solen skiner. Men vindkraftverk ger dessutom upphov till en roterande skugga som rör sig snabbt och kan skapa irritation om den till exempel rör sig över ett fönster.

Det är de långa växlande skuggorna som uppstår vid lågt stående sol som är mest störande. Risken för störning är störst då vindkraftverken placeras sydost-sydväst om objektet. Skuggorna är uppfattbara på ca 1,5 km avstånd, men då endast i form av en diffus ljusförändring. Var den absoluta gränsen är, är svårt att avgöra, men erfarenheten visar att på 3 km avstånd uppfattas ingen skuggeffekt.

Åtgärder

Den enklaste åtgärden för att undvika störande skuggor är att lokalisera verken i väderstreck och på avstånd som inte ger störningar. Störningsrisken minskar eller försvinner om verken placeras norr om störningskänsliga objekt.

En annan lösning är skuggurkoppling, dvs. att verken helt enkelt kopplas ur under den känsliga perioden. Vindkraftverk har idag avancerade styr- och reglersystem och det finns program och komponenter som gör det möjligt att styra och begränsa skuggutbredning.

2.6 Natur

Vindkraftsverkens placering i naturmiljön innebär en visuell påverkan, men kan också i vissa fall påverka flora och fauna.

Kunskapen om vindkraftanläggningars påverkan på djurlivet är begränsad, även om flera internationella och nationella undersökningar visar på, att vindkraften inte allvarligt stör fågel- eller annat djurliv. De studier som finns gäller mest fåglar. Det finns inte så många studier av påverkan på däggdjur eller andra djurgrupper. Vid detaljlokaliseringen av vindkraftverken bör man undvika områden med känsliga djur- eller växtarter.



Markarbeten vid vindkraftverk i Dalfors, Dalarna
Foto Mats Ökvist

Mark och växter

Uppförandet av vindkraftverk kräver schaktning och gjutning av betongfundament, alternativt förankring i berg. Dessutom innebär etableringen av en vindkraftanläggning lednings- eller kabeldragning, vägdragning samt uppförande av mindre byggnader som t.ex. kontroll- och transformatorbyggnader. I många fall utgör just vägdragningen det största markingreppet. Det är stor skillnad vad gäller känslighet mellan olika mark- och vegetationstyper.

Sprängning för kabeldragning och byggande av transportvägar innebär bestående förändringar av miljön.

Vatten

Vindkraftsetablering inom skyddsområde för vattentäkt bör undvikas. Om så sker, bör etablering inte ske i närheten av vattenuttag. Eventuella vindkraftverk inom skyddsområde bör etableras på sådan plats och på sådant sätt att schaktningar, vägdragningar/ vägförbättringar och hantering av petroleumprodukter eller andra för miljön farliga ämnen inte ges möjlighet att påverka vattnets mängd eller kvalitet.

Fåglar

Vid vindkraftsetablering på land bör man tills vidare undvika lokalisering i fågelskyddsområden, längs de viktigaste flyttfågelstråken, i de viktigaste rast- och födosökområdena och i områden som är kända för stora flyttfågelsträck. Rovfåglar kan vara känsliga för lokalisering intill häckningsplatser.

Det finns skäl att iakttäta stor försiktighet med att bygga vindkraftverk i och i närheten av vissa andra områden som är särskilt viktiga för olika fågelarter.

Fladdermöss

Fladdermöss har långsam reproduktionstakt och är i detta avseende känsligare än fåglar. Att fladdermöss dödats vid vindkraftverk har uppmärksammats i olika studier.

Det är vissa arter främst av släktet *Lasiurus*, som drabbas. Jagande fladdermöss attraheras av ansamlingen av insekter som på grund av värmeutstrålning samlas runt vindkraftverken. Störst risk för fladdermöss finns troligen längs vissa kuster och i andra områden som har rik tillgång på insekter, speciellt på hösten.

Fladdermöss har normalt olika tillhåll under sommaren och vintern. Flyttande arter drabbas hårdare än andra och det sker ofta vid enstaka tillfällen. Det går att ta reda på vilka stråk fladdermössen huvudsakligen använder och då undvika att placera vindkraftverk där.

Landdäggdjur

Olika däggdjur påverkas i varierande grad av vindkraftverk. Även om många arter verkar vara ostörda av vindkraftverk i drift kan byggskedet medföra störningar. Vindkraftetableringen innebär också andra ingrepp som nya vägar och viss trafik i samband med underhåll och reparationer. Hotade eller sällsynta arter kan kräva särskild hänsyn.

2.7 Friluftsliv och turism

I en i övrigt opåverkad miljö dit människor söker sig för rekreation, kan själva förekomsten av anläggningar typ vindkraftverk upplevas som störande och minska områdets dragningskraft, särskilt inom kustnära områden och i fjällkedjan.

Vindkraftverk tar inte upp mer plats än att det fortfarande finns möjlighet till aktiviteter kring dem.

2.8 Jord- och skogsbruk

I princip är markområden mellan vindkraftverk fortsättningsvis användbara för jord- och skogsbruk. Verken i sig tar upp liten markyta. Anläggningarna inklusive fundament, vägar, kabeldragning, transformatorer och dyl. bara upptar 1–2 % av en vindkraftparks totala areal. Framdragning av servicevägar i kuperad skogsterräng, ianspråkta produktionsarealer,

men kan gynna skogsägaren genom att marken blir mer tillgänglig för fordon.

Möjligheten att kombinera jord- och skogsbruk med utbyggnad av vindkraft är gynnsamma. De goda förutsättningarna har flera orsaker: jordbruken har mark, ofta hög egen elanvändning, möjlighet att ta teknisk service och administration på entreprenad mm.

Vid mindre anläggningar förekommer det att åkermark brukas ända fram till tornfoten.

Det har visat sig att djur på bete, vänjer sig snabbt vid regelbundna rörelser och skugg-effekter från vindkraftverken. Störningar som påverkar djurhållning har inte rapporterats i något fall.

Många vindkraftsetableringar har skett med jordbrukare som ägare eller delägare till anläggningen. Att sätta upp vindkraftverk på sin fastighet har blivit en möjlighet att få extra inkomster till jord- och skogsbruket.

2.9 Säkerhet

När man på allmänt plan diskuterar säkerhetsfrågor angående vindkraftverk, avser man vanligen risken för nedfallande delar, eller hård snö och is om vintern.

Vindkraftverk innebär som regel inte någon fara för näraliggande verksamhet eller trafik i form av lossnande delar. Risken för detta är mycket liten, och även om det händer har man observerat att nedfallen vanligen håller sig inom radiemåttet för rotorn.



2.10 Totalförsvar

Totalförsvarets riksintresse utgörs av två olika områden: områden som kan redovisas öppet, exempelvis övnings- och skjutfält, flygflottiljer, samt områden som av sekretesskäl inte kan redovisas öppet. De senare har oftast koppling till spanings-, kommunikations- och underrättelsesystem. Vid uppförande av vindkraftverk är det främst eventuella hinder för luftfarten och för väderstationer som behöver granskas.

Översiktsplaner remitteras på programstadiet och före det officiella samrådet till Högkvarteret.

Detaljplaner för vindkraft (samt detaljplaner som medger byggnadshöjder över 20 m utanför tätort och 90 m i tätort) remitteras på programstadiet. Detaljplaner bör innehålla information om belysningskrav.

Även om Försvarsmakten yttrat sig i översiktsplanen behöver en hinderprovning göras i bygglovskedet eftersom det kontinuerligt sker förändringar i Försvarsmaktens system.

2.11 Luftfart

Höga byggnadsverk som vindkraftverk kan påverka luftfarten negativt. Luftfartens intressen omfattar inte bara området runt flygplatsen, utan även den luftfartsutrustning som finns ute i terrängen i form av radiostationer, navigeringshjälpmedel av olika slag samt radarstationer. Mellan dessa objekt kan det även finnas radiolänkstråk. Området som begränsar byggnadshöjderna är unikt för varje flygplats och avgränsas av resp flyg-

plats. Regler för detta finns i Trafikverkets bestämmelser.

Vindkraftens effekter på flyget kan variera mycket från fall till fall. Bland annat måste hänsyn tas till vilken teknik flygplanen använder och hur terrängen på platsen ser ut.

Detta innebär att när man planerar att uppföra vindkraftverk måste samråd ske med Trafikverket samt berörda flygplatser.

2.12 Markägarfrågor

Etablering av vindkraftverk kräver tillstånd från markägare.

Ägaren av den mark som är möjlig att etablera vindkraft på har en stark ställning i ett vindkraftsärende och avgör i praktiken om ärendet skall gå vidare. Hittills har i många fall markägarnas inställning styrt var etablering sker.

3. Riksintresse

3.1 Riksintresseområde X 031 upphör

I Ovanåkers kommun fanns fram till antagande av denna plan ett område, X 031, som av Energimyndigheten beslutats som riksintresse för vindkraft. I direkt anslutning till riksintresseområdet ligger ett kommunalt VK-område, VK 4. Under planprocessen har det visat sig att delar av riksintresseområdet är olämpligt för vindkraft, den del av riksintresseområdet som är lämplig för vindkraft och som bedömts kunna vara kvar har därför slagits samman med VK 4.

Kommunen och staten är överens om att riksintresseområde X 031 upphör i samband med att denna plan vinner laga kraft. Det betyder att laga kraft handlingen kartredovisar den del av riksintresseområde X 031 som ligger utanför VK-område VK4, men i övrigt inte gör någon fördjupad redovisning av begreppet riksintresse vindkraft.



4. Lagstiftning för vindkraftprocessen

Från och med den 1 augusti 2009 gäller nya regler för prövning av vindkraft. Reglerna har ändrats i miljöbalken och i plan- och bygglagen. Syftet med ändringen är att underlätta utbyggnaden av vindkraft utan att minska kraven på en rättssäker och omsorgsfull prövning.

4.1 Miljöbalken och plan- och bygglagen, MB och PBL

Tillstånds- eller anmälningsärende

Förändringarna i miljöbalken innebär även ny tillståndsgräns och anmälningsgräns för vindkraftverk, vilket framgår av ändring av förordningen om miljöfarlig verksamhet och hälsoskydd (1998:899) som trädde i kraft den 1 augusti 2009 (SFS 2009:863). Tillståndsgränsen baseras numera på höjd och antal i stället för produktion. I förordningen framgår också vad en anmälan ska innehålla och att kommunerna i lämplig omfattning ska handlägga en anmälan tillsammans med tillhörande bygglovärende.

Om en anmäld verksamhet innebär betydande miljöpåverkan är kommunerna skyldiga att förelägga verksamhetsutövaren att söka tillstånd.

Tillstånd

Nya gränser för när tillstånd krävs av länsstyrelsen, har tagits i en förordning till lagstiftningen enligt ovan för att om så erfordras lättare kunna ändras utan riksdagsbeslut.

- Om antalet verk i en gruppstation är sju eller fler, med en högsta höjd över 120 m. Eller om totalhöjden på ett enskilt verk överstiger 150 m, krävs tillståndsprövning enligt miljöbalken.

I höjden på ett vindkraftverk ska även rotorbladen inräknas. Höjden ska räknas från marknivån eller från vattenytan till rotorbladet i dess högsta läge vid cirkulation. Tillståndsplikt inträder för en gruppstation så snart ett av vindkraftverken är högre än 150 m. Med gruppstation menas en anläggning där aggregaten har gemensam anslutning till kraftledningsnätet. För vindkraftverk i gruppstation omfattar tillståndsplikten endast stationer med minst sju vindkraftverk, där samtliga verk är högre än 50 m

Miljöbalksprövningen är den enda prövning som behövs för ett rättskraftigt tillstånd att uppföra vindkraftverk. Denna gräns för tillståndsplikt lämnar ett utrymme för att efter anmälan enligt miljöbalken och bygglovsprövning uppföra upp till sex vindkraftverk med en totalhöjd under 150 m, vilket med dagens teknik kan motsvara en effekt på 10–25 MW beroende på vad som är möjligt i den omgivning verken sätts upp.

Liksom tidigare är det inte fråga om en absolut nivå, eftersom det fortfarande ska finnas regler om *frivillig ansökan om tillstånd*

och om föreläggande att söka tillstånd för verksamhet som ligger under tillståndsnivån.

Anmälan

Anmälan till kommunen enligt miljöbalken, ska kunna göras för upp till sex vindkraftverk med högst 150 m och lägst 50m totalhöjd, dvs. höjd inklusive rotorblad i högsta läge. Om ett enskilt verk är högre än 150 m eller om antalet verk överstiger sex, krävs tillståndsprövning. Anmälningsplikten avgränsas även nedåt så att de allra minsta verken, vilket gäller redan i dag, varken omfattas av anmälnings- eller tillståndsplikt enligt miljöbalken.

Den nedre gränsen för anmälningsplikt går vid 50 m höjd inklusive rotorbladshöjd för ett enstaka vindkraftverk. Gruppstationer med två eller flera vindkraftverk är dessutom alltid anmälningspliktiga. Anmälningsplikt inträffar redan när ett vindkraftverk som är högre än 50 m avses bli uppfört.

Enstaka vindkraftverk under 50 m totalhöjd kommer således bara att omfattas av förprövning i form av bygglovsplikt enligt PBL.

Givetvis finns det även i dessa fall möjlighet att söka *frivilligt tillstånd*. I förordningen om miljöfarlig verksamhet redovisas vad en anmälan skall innehålla.



Förändrad bygglovplikt

Reglerna om bygglov har ändrats i plan- och bygglagen. Ändringarna innebär att bygglov krävs för att uppföra vindkraftverk som

- är högre än 20 meter över markytan,
- placeras på ett avstånd från gränsen som är mindre än kraftverkets höjd över marken,
- monteras fast på en byggnad, eller
- har en vindturbin med en diameter som är större än tre meter.

Bygglov krävs om kraftverket uppfyller minst en av ovan redovisade förutsättningar.

Kraftverk som inte uppfyller någon av ovan redovisade förutsättningar omfattas inte av krav på bygglovprövning. Oavsett om ett vindkraftverk uppfyller något av plan- och bygglagens krav för bygglovprövning, ska någon sådan prövning inte ske om vindkraftverket tillståndsprövas enligt 9 eller 11 kapitlet miljöbalken.

Bygganmälan

Bygganmälan ska göras för vindkraftverk som uppfyller de ovan under avsnittet förändrad bygglovplikt redovisade kraven för att vara bygglovpliktiga. Krav på bygganmälan föreligger även i de fall då enligt plan- och bygglagen bygglovpliktiga vindkraftverk undantas från bygglovprövning, och i stället tillståndsprövas enligt 9 eller 11 kapitlet miljöbalken. För kraftverk som inte omfattas av plan- och bygglagens krav på bygglov behöver inte någon bygganmälan göras.

Endast krav på detaljplan i vissa fall

I plan- och bygglagen ändras bestämmelserna när det gäller krav på detaljplan vid

uppförande av vindkraftverk. Ett detaljplanekrav finns nu bara kvar för vindkraftverk som ska uppföras inom ett område där det råder stor efterfrågan på mark för byggnader eller andra anläggningar. Detta krav på detaljplan gäller, oberoende av om bygglov krävs eller inte, för sådana kraftverk som redovisats ovan under avsnittet förändrad bygglovplikt.

Översiktsplanens betydelse

Översiktsplanens betydelse minskar inte i och med lagändringarna. Av propositionen framgår, att en aktuell och väl underbyggd översiktsplan eller motsvarande underlag som behandlar vindkraft, bör ligga till grund för ett beslut om en vindkraftsetablering.

Kommunal vetorätt införs vid tillståndsärenden

En så kallad kommunal vetorätt för alla miljöbalkstillstånd för vindkraftverk har införts. Det innebär att kommunen ska tillstyrka den planerade vindkrafts-exploateringen, annars kan tillstånd till vindkraftverk inte meddelas. Om kommunen är negativ, bör den avge sin uppfattning redan under samrådsprocessen för tillståndsansökan. Länsstyrelsen avslår då ansökan. Beslutet är överklagningsbart till Miljööverdomstolen och vidare till Miljööverdomstolen om prövningstillstånd fås. Om det ur nationell synpunkt är synnerligen angeläget att verksamheten kommer till stånd, får regeringen ändå tillåta tillståndspliktig vindkraftspark jämlikt 17 kap. 6§ MB. Att regeringen går emot en kommun torde vara sällsynt, jämför frågan

kring kärnavfallslagring där regeringen ej ingripit.



Vindkraftverk söder om Ludvika. Fotot taget från Ludvika centrum av Mats Ökvist

4.2 Av Miljöbalken skyddade områden

Naturresevat

(7 kap. 4–8 §§ MB)

Syftet är att bevara biologisk mångfald, skydda värdefulla naturmiljöer eller tillgodose behov av områden för friluftslivet. Det kan även utgöras av område som behövs som miljö för skyddsvärda arter. Länsstyrelser och kommuner kan besluta.

Kulturresevat

(7 kap. 9 § MB)

Hela området natur- och kulturmiljövården skyddas och vårdas. Skydd och vård anpassas till olika kulturmiljöers förutsättningar och värden. Länsstyrelser och kommuner beslutar.

Naturminne

(7 kap. 10 § MB)

Enskilda föremål såsom flyttblock, jättegrutor eller gamla och storvuxna träd liksom mycket små områden med intressanta naturföreteelser. Länsstyrelse eller kommun beslutar.

Biotopskyddsområde

(7 kap. 11 § MB)

Mindre mark- eller vattenområden som utgör livsmiljö för hotade djur- eller växtarter eller som annars är särskilt skyddsvärda, kan i det enskilda fallet beslutas utgöra biotopskyddsområde. Generellt biotopskydd gäller för alléer, källa med omgivande våtmark i jordbruksmark, odlingsrösen i jordbruksmark, pilevallar, odlingsrösen, småvatten och våtmark i jordbruksmark, stenmur i jordbruksmark och åkerholmar.

Inom biotopskyddsområde gäller förbud mot att bedriva verksamhet eller utföra åtgärder som kan skada dessa miljöer (såsom schaktning, utfyllning, grävning, igenläggning av öppna diken mm). Om det finns särskilda skäl kan dispens ges från förbudet.

Djur- och växtskyddsområde

(7 kap. 12 § MB)

Områden med särskilda djur- eller växtarter som omfattar en större areal. Det vanligaste syftet är att skydda fåglar under deras häckningstid. Det kan innebära tillträdesförbud och förbud mot jakt och fiske, men inga andra inskränkningar av rätten att bruka mark eller vatten. Länsstyrelse eller kommun beslutar.

Strandskyddsområde

(7 kap. 13–18 §§ MB)

Generellt strandskydd gäller vid hav, sjöar och vattendrag med förbud mot nybyggnation och

anläggningar. Skyddet omfattar land- och vattenområdet intill 100 m från strandlinjen vid normalvattenstånd.

Vattenskyddsområde

(7 kap. 21–22 §§ MB)

Områden som utnyttjas eller kan komma att utnyttjas som vattentäkt; särskilda regler som begränsar markanvändningen. Länsstyrelse eller kommun beslutar.

Natura 2000-områden

(7 kap. 27–29 §§ MB)

Nätverk av skyddsvärda områden inom EU enligt Habitatdirektivet och fågeldirektivet; har status av riksintresse och tillstånd krävs av länsstyrelsen för att bedriva verksamheter och vidta åtgärder som på ett betydande sätt kan påverka miljön. (Se Naturvårdsverkets handbok med allmänna råd 2003:9 "Natura 2000 i Sverige").



*Ett NATURA-2000 område, Voynans värdefulla kultur och odlingslandskap med vy över Sässmanområdet, sett från öster
Foto Arne Stenberg*

4.3 Skyddade kulturmiljöer enligt kulturminneslagen, KLM

Fornminnen

(2 kap)

Enligt lagen är det förbjudet att utan länsstyrelsens tillstånd rubba, gräva ut, täcka över eller på annat sätt ändra eller skada en fast fornlämning. Lagen omfattar även under mark dolda, ännu inte upptäckta fornlämningar. Till varje fast fornlämning hör ett så stort område på marken eller sjöbotten som behövs för att bevara fornlämningen och ge den tillräckligt utrymme med hänsyn till dess art och betydelse.

Byggnadsminnen

(3 kap.)

Ett byggnadsminne kan vara en byggnad, park, trädgård eller annan anläggning med kulturhistoriskt värde och som inte ägs av staten. Länsstyrelsen fattar beslut om byggnadsminnesförklaring och om skyddsbestämmelser samt prövar även tillstånd till ändringar som strider mot skyddsbestämmelserna.

Kyrkliga kulturminnen

(4 kap.)

Kyrkliga kulturminnen utgörs av Svenska kyrkans kyrkobyggnader samt kyrkotomter, kyrkliga inventarier och begravningsplatser m.m. och är skyddade enligt kulturminneslagen.

Då en vindkraftsanläggning planeras i närheten av, men utanför skyddsområdet till ett byggnadsminne eller skyddad kyrkomiljö kan ärendet inte prövas enligt KML. Däremot

kan lämpligheten prövas enligt plan- och bygglagen och miljöbalken.



Gärna fallskärm men inga vindkraftparker i våra öppna dalgångar

Foto Svensk vindenergi



5. Landskapsanalys

En övergripande landskapsanalys har utarbetats av SWECO, Falun på uppdrag av Ovanåkers kommun. Här redovisas syfte och metod för landskapsanalysen samt huvud dragen av resultatet. Denna analys utgör en del av underlaget för denna plan.

Syfte

Syftet med analysen är att få ett underlag för att kunna bedöma konsekvenser av olika ingrepp, företag eller handlingar i landskapet. Med analysen som underlag ska kommunen kunna formulera mål och visioner för landskapet där de sociala, miljömässiga och ekonomiska dimensionerna ingår.

Landskapskonventionens helhetssyn på landskapet har varit en viktig utgångspunkt för att ge en så bred grund som möjligt för fortsatt arbete.

Metodbeskrivning

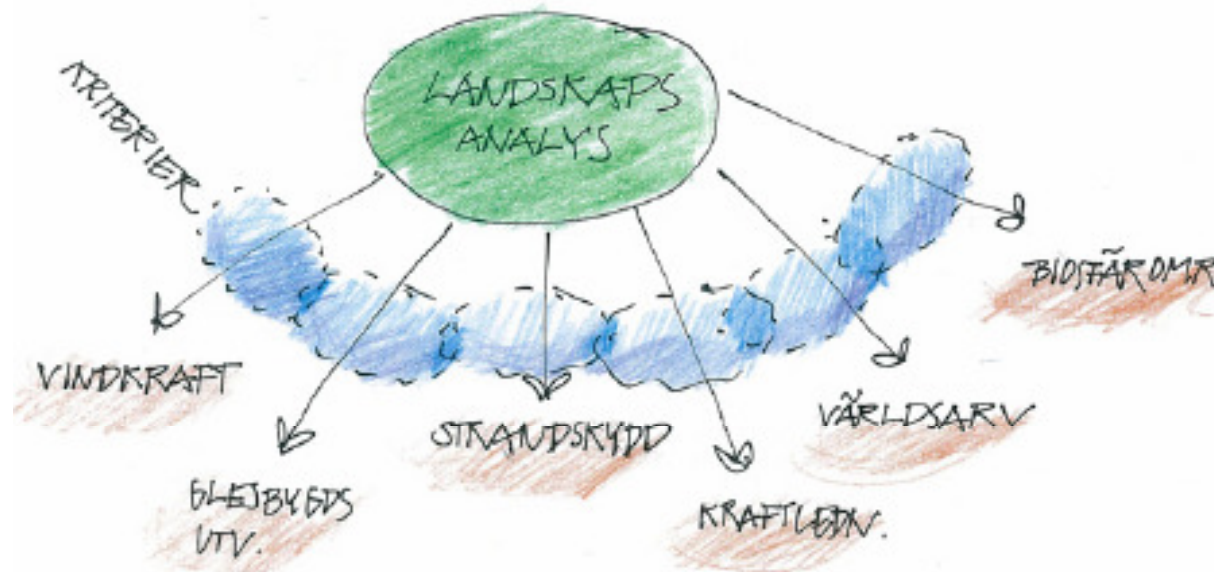
En övergripande landskapsanalys har utförts för hela kommunen. Analysen utgår från befintliga underlag. Inga fältstudier har gjorts. I begreppet landskap ingår även de bebyggda delarna. De tätbebyggda delarna av kommunen har ej ingått i denna analys.

Följande aspekter har vägts in:

- Topografi
- Geologiska förhållanden
- Markanvändning och vegetation
- Fysisk struktur och skala
- Kulturhistoriska sammanhang
- Ekologiska sammanhang

Resultat

Ovanåkers kommun har indelats i sju olika landskapstyper, utifrån landskapets särart, känslighet och upplevelsevärden. Avsikten har varit att visa på en övergripande struktur och göra viktiga skillnader i landskapet



Landskapsanalysen är av generell karaktär och kan användas som underlag i olika planeringssammanhang

Förutsättningar ska skapas för ökad delaktighet i frågor som rör landskapet och miljön.

tydliga. För att göra analysen direkt användbar i en planeringssituation behöver den utvecklas utifrån det aktuella anspråket.

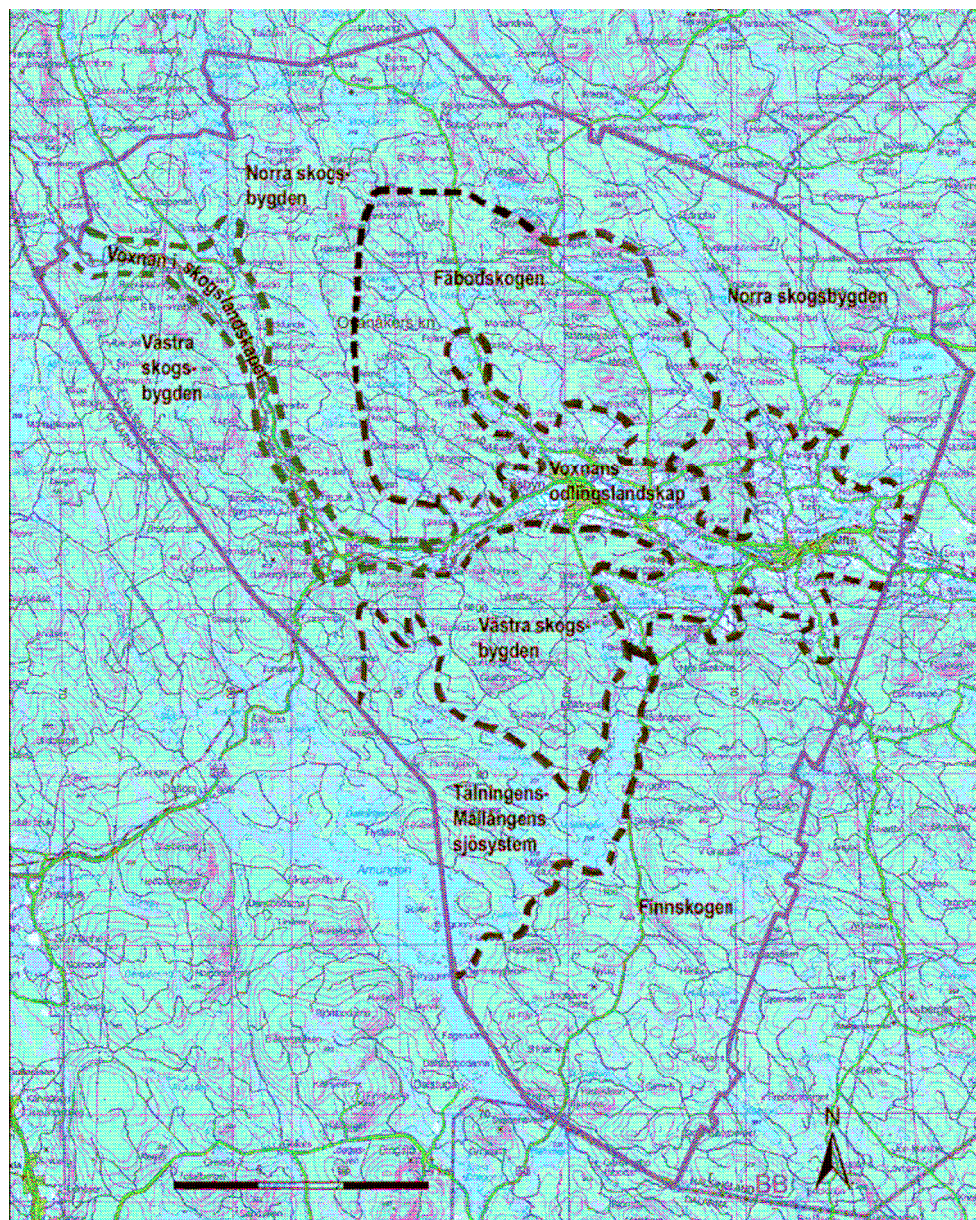
Förslag till *riktlinjer* för bla vindkraft-utbyggnad och stora opåverkade områden i kommunen har därför även tagits fram av SWECO, Falun i december 2009. Dessa riktlinjer ingår som en del i underlaget för slutliga riktlinjer i denna plan.

På kartan redovisas en indelning av kommunen i sju olika landskapstyper.

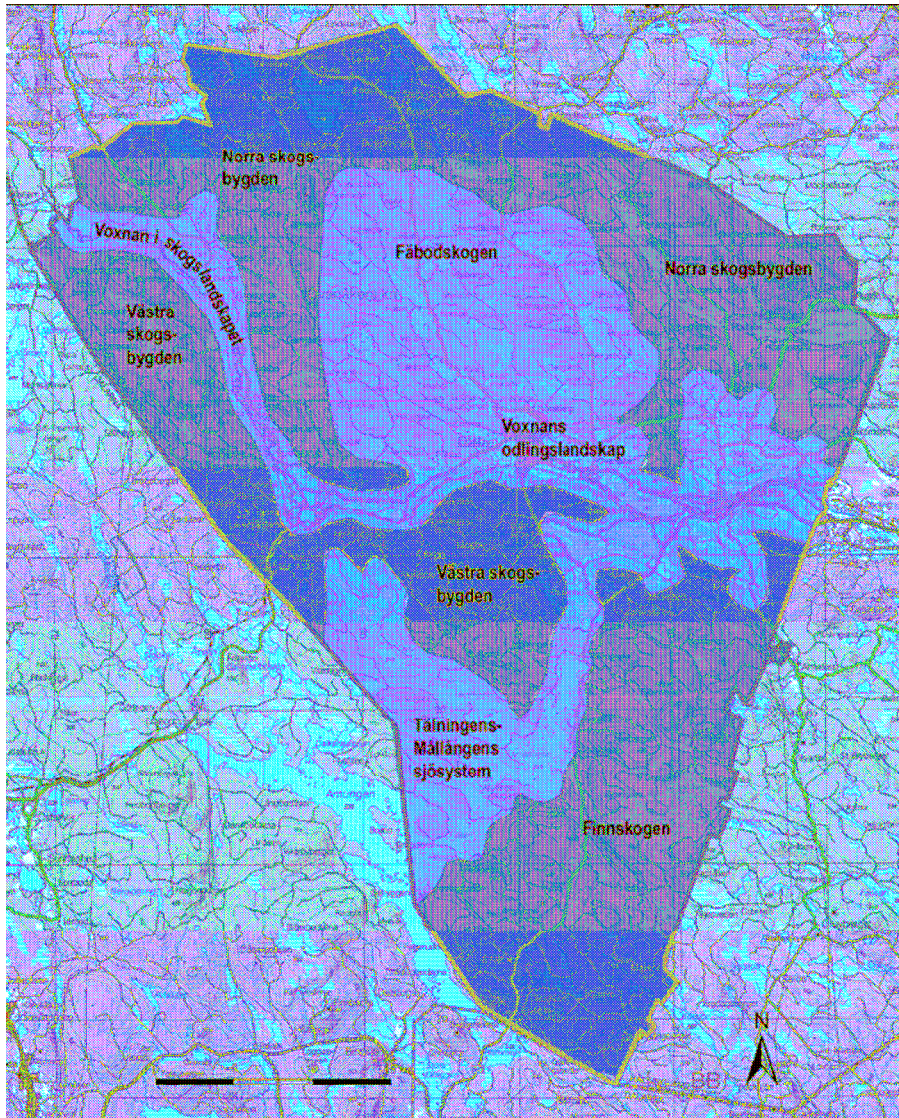
Indelningen är principiell och avser att förtydliga landskapets övergripande struktur och karaktärsdrag. Givetvis är gränsen mellan landskapstyperna flytande och de särdrag som redovisas utgör inte en komplett katalog.

Genom att "flyga högt" över landskapet kan vi förenkla den komplexa helheten och därmed få ett användbart planeringsunderlag.

För varje landskapstyp anges mål.



Kartan här nedan redovisar landskapets känslighet för större förändringar. Bedömningen syftar till att ge en övergripande bild.



Känsligheten hos de olika landskapstyperna i Ovanåkers kommun.

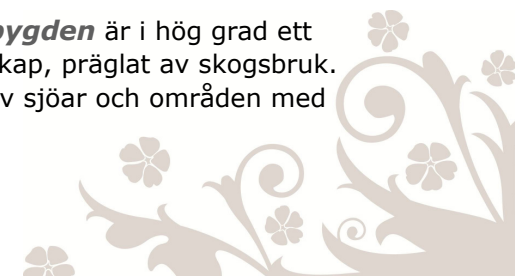
Blått = Känslig landskapstyp. Grönt = Mindre känslig landskapstyp.

Följande landskapstyper bedöms vara känsliga:

- **Voxnans odlingslandskap** har höga natur- och kulturmiljövärden samt är ett öppet landskap med långa siktlinjer.
- **Voxnan** i skogslandskapet är en dalgång med höga värden både som natur- och kulturmiljö som för friluftslivet.
- **Fäbodskogen** har höga kulturmiljövärden genom de välbevarade fäbodmiljöerna. Småskaligheten och den gammaldags prägel gör området känsligt för förändring.
- **Tälningens-Mällångens sjösystem** är genom den stora andelen sjöar ett öppet landskap och har en prägel av orördhet och vildmark, som ger höga friluftslivsvärden.

Följande landskapstyper bedöms vara mindre känsliga:

- **Västra skogsbygden** är ett slutet skogslandskap, präglat av skogsbruk.
- **Norra skogsbygden** är i hög grad ett slutet skogslandskap, präglat av skogsbruk. Det finns inslag av sjöar och områden med



höga natur- och friluftslivsvärden, samt områden med vildmarkskaraktär, men de inslagen är inte lika dominerande som i Tälningens–Mållångens sjösystem.

● **Finnskogen** är ett slutet skogslandskap, präglad av skogsbruk. Bevarandevärda kulturmiljöer och värden för friluftslivet finns, men landskapets slutenhet gör att förändringar blir mindre påtagliga än i ett öppet landskap.

Ovan översiktligt redovisade områdesindelning med Mål utgör en del i underlaget för själva Planförslaget. De förslag till riktlinjer som tagits fram för vindkraft och stora opåverkade områden utgör även underlag för slutliga riktlinjer i denna plan.



Ett exempel på höga natur och kulturvärden i Vöxnans odlingslandskap, Växbo by

Foto Arne Stenberg



6.–13. PLANFÖRSLAG

6. Allmänna mål, mellankommunala intressen, övriga utredda områden

6.1 Statliga mål

Riksdagen har beslutat om en planeringsram för Sverige för vindkraft på 30 TWh/år till 2020.

Energimyndigheten har föreslagit att planeringsramen för vindkraft år 2020 ska vara på 30 TWh, varav 20 TWh vindkraft på land och 10 TWh lokaliserat till havs (i vattenområden).

Idag producerar vindkraften i Sverige cirka 3,0 TWh el. Det innebär att antalet vindkraftverk behöver öka från knappt 900 till 3 000 - 6 000 stycken beroende på effekt. Potentialen för vindkraft i Sverige överstiger dock det föreslagna planeringsmålet.

Gävleborg har ett regionalt planeringsmål på ca 0.3 TWh/år till 2015

Ett nytt planeringsmål för 2020 är under utarbetande och preliminärt är förslaget ca 1 TWh/år.

Regionalt planeringsmål och vindkraftsutbyggnaden

Länsstyrelsens planeringsmål är ej aktuellt och en översyn kommer att ske. Det ligger för närvarande lägre än de möjligheter till utbyggnad som finns i Ovanåkers kommun.

Kommunen anser att en översyn av länets planeringsmål bör ske. Kommunens redovisning överstiger länets planeringsmål.

Ett av kommunens mål är att ge goda förutsättningar för vindkraftsutbyggnad i kommunen.

Redovisade kvarstående områden får ändå ses som en bruttolista och vidare studier av områdena kan medföra att delar av områdena eller hela får utgå p.g.a av andra allmänna eller enskilda intressen.

Regional vindkraftspolicy

Gävleborg har en regional vindkraftspolicy från 2001 som i huvudsak fokuserar på kusten, då tillräcklig kunskap ej fanns kring vindförhållandena till lands. Även i övrigt är policyn inaktuell t.e.x. vad avser lagstiftning.

Policyn är ej aktuell och en översyn kommer att ske. Vissa tillämpliga utdrag ur policyn redovisas ändå nedan. Föreliggande planförslag har i lämpliga delar beaktat denna policy.

Policy

- Vid alla bygglovpliktiga vindkraftsetableringar ska tidig kontakt tas

med försvaret och Luftfartsverket.

- Varje kommun bör undersöka förutsättningarna för vindkraftsproduktion i kommunen. Om förutsättningar finns, ska områden lämpade för vindenergiproduktion avsättas i översiktsplanen.

- Vindkraftverk bör lokaliseras så att nya tillfartsvägar och annat, som ger bestående ingrepp, minimeras.

- Vid varje lokaliseringsplats bör det finnas utrymme för minst tre verk. Verken bör placeras så att möjligheterna att samlokalisera flera verk i området tas till vara på ett med avseende på vindförhållandena optimalt sätt.

- Vindkraftverk bör ej lokaliseras till kultur- och naturreservat, biotopskyddsområden, fågelskyddsområden, viktiga lek-, vandrings- och uppväxtområden för fisk samt viktiga rast- och födområden för fåglar.

- Naturvårdsverkets riktlinjer för buller inom- och utomhus skall följas.

Nationellt miljömål, Begränsad klimatpåverkan

Halten av växthusgaser i atmosfären skall i enlighet med FN:s ramkonvention för klimatförändringar stabiliseras på en nivå som innebär att människans påverkan på

klimatsystemet inte blir farlig. Målet skall uppnås på ett sådant sätt och i en sådan takt att den biologiska mångfalden bevaras, livsmedelsproduktionen säkerställs och andra mål för hållbar utveckling inte äventyras. Sverige har tillsammans med andra länder ett ansvar för att det globala målet kan uppnås.

Regionalt miljömål, Begränsad klimatpåverkan

Kommunerna bör undersöka lokala förutsättningar för land- eller havsbaserad vindkraft samt möjligheter till att etablera minst ett solcellssystem på en offentlig byggnad, miljömål 23. Kommunerna har ett ansvar att få ner energianvändningen och använda ny teknik inom förnyelsebara energikällor samt föregå med gott exempel.

6.2 Mellankommunala intressen och samråd

Vindkraftsutbyggnad påverkar troligen grannkommunerna i de flesta fall, åtminstone vad avser landskapsbilden.

En mellankommunal och länsövergripande bedömning av vindkraftutbyggnaden bör ske. En maximal sammantagen utbyggnad, enligt de planer som utarbetas i de olika kommunerna och länen, kan ge en stor och kanske oförutsedd påverkan på området och dess omgivning.

Tidigt samråd bör alltid ske med berörda grannkommuner. Under planprocessen har samråd i olika former skett med grannkommunerna, resultatet av dessa samråd är följande:

Rättviks kommun

Under planeringsprocessen har flera olika former av samråd skett. Rättviks kommun har besökts och samråd hållits med planeringsansvariga tjänstemän. Båda kommunernas vindförhållanden i gränsområdena behandlades. Ett större gynnsamt vindområde, område VK8 för Ovanåkers del, går över kommungränsen. Under planprocessen har avgränsningarna för de båda kommunerna jämkats samman.

Behov av synlighetsanalyser m.m., d.v.s upplevelsemässig påverkan, från områden i Ovanåker, som berör Rättviks kommun, regleras i de generella samt de områdes-specifika riktlinjerna.

Inga olösta frågor bedöms kvarstå.

Ljusdals kommun

Samrådsversionens föreslagna område mot gemensam kommungräns med Ljusdal har utgått. Ljusdals kommuns synpunkter i samrådsyttrandet, har varit tungt vägande i beslutet, att låta förslagsområde VK5 utgå. De synpunkter som framförts var i huvudsak negativ påverkan på naturmiljö och närheten till permanentbebyggelse.

Inga olösta frågor bedöms kvarstå.

Falu kommun

Falu kommun har tagit fram ett förslag till planeringsunderlag för vindbruk. Underlaget redovisar ett stort och opåverkat område SOO, mot den gemensamma kommungränsen. I planeringsunderlaget anges att ett SOO "bör vara befriat från höga byggnader

eller andra visuella intryck på nära håll som kan påverka vildmarks karaktären negativt". Samråd har skett med Falu kommuns kontaktperson Anna Perols om hur Ovanåkers kommun bör förhålla sig till gränsområdet. I samrådet framkom att gränsområdet mot Ovanåker inte bedömdes ha den högsta känsligheten, närheten till Gårdsviksbo fåbodar uppmärksammades.

En konsekvens av samrådet är att avståndet mellan VK1 och kommungränsen har utökats och området har även minskat i bredd. De generella och områdesspecifika riktlinjerna anger att utredningar beträffande omgivningspåverkan mot b.l.a. Falu kommun ska redovisas i ett exploateringsläge.

Inga olösta frågor bedöms kvarstå.

Bollnäs kommun

Bollnäs kommun har lämnat ett samrådsyttrande där man inget har att erinra.

Ett tidigt, för båda kommunerna gemensamt samråd, har hållits med Eva och Håkan Vargas på Vargas Vildmarkslodge. Bollnäs kommuns antagna vindkraftplan redovisar tre stora opåverkade områden, SOO, mot den gemensamma kommungränsen. Bollnäs stora opåverkade områden är bedömda endast i förhållande till vindkraftutbyggnad. Ovanåker redovisar inga VK-områden i berörda gränsområden som bedöms kunna vara i konflikt med Bollnäs tematiska ÖP vindkraft. Ovanåkers kommun behandlar SOO i ett vidare perspektiv där synen på SOO finns utvecklat. Resultatet är att

Ovanåkers kommun föreslår ett stort SOO på annan plats i kommunen.

Ovanåkers kommun har minskat ner och avgränsat VK1 mot den gemensamma kommungränsen. Motiven till detta är att möjliggöra för Bollnäs en eventuell utökning av SOO3 till att omfatta hela eller delar av utredningsområde U2. Hänsyn har även tagits till försvarsmaktens synpunkter efter en fördjupad samrådsprocess. Samråden med Bollnäs kommun har i huvudsak skett genom en för vindkraftplaneringen gemensam konsult, ArcArt Bollnäs, arkitekt Mats Ökvist.

Inga olösta frågor bedöms kvarstå.

6.3 Särskilt utredda områden som utgått med hänsyn till andra allmänna intressen

Försvarsintresse

Mycket goda vindförhållanden råder i ett stråk som sträcker sig från Ockelbo kommun via Bollnäs kommun in i Ovanåkers kommun. Ett större område väster om sjön Stora Öjungen inom Ovanåkers kommun var länge föreslaget som riksintresseområde. Området togs bort som riksintresse med hänsyn till försvarsintressen.

Med hänsyn till att konkurrerande intressen finns inom området som försvarsintressen, vindkraft och naturturism, se rubrik Turistanläggning, har området särskilt utretts. B.l.a har ett fingerat utbyggnadsförslag för vindkraft tagits fram som Försvarsmakten yttrat sig över.

Det visade sig efter utvärdering av försvarets yttrande och hänsynstagande till Vargas Vildmarkslogge att endast ett område i den norra delen bedöms lämpligt för vindkraftutbyggnad.

Turistanläggning

Inom ovan nämnt område finns en för Ovanåkers och Bollnäs kommuner viktig turistanläggning, Vargas Vildmarkslogge. Anläggningen är unik för våra trakter med b.l.a. ett gömsle för viltskådning. Med hänsyn b.l.a. till Vargas Vildmarkslogge föreslås område VK3 utgå. Se vidare nedan.

Natur och kultur

Tälningens - Mållångens sjösystem

Ett större område med goda vindförhållanden finns norr om sjön Övre Tälningen. I området finns många allmänna intressen, riksintressena naturvård, R4 enligt gällande översiktsplan, Stenatjärnarna - Homnaflen, riksintresset vattendrag, R 20 enligt gällande översiktsplan, Voxnan uppströms Vallhaga.

En reservvattentäkt finns i Bornasenområdet samt de välbevarade fäbodarna Träckesbo och Gullbergsbo. Enligt skogsstyrelsen finns det inom området höga naturvärden på flera platser. Länsstyrelsen har upprättat naturvårdsprogram för riksintresset Stenatjärnarna-Homnaflen och Gullbergbo fäbodrar.

I området finns ytterligare ett antal kultur-/naturintressanta förekomster såsom Gammel-Karis mangelsten och Gammel-Karis trädgård. Inom området finns även den kulturintressanta byn Gullberg som är av

riksintresse, R15 enligt gällande översiktplan. Byn har sitt ursprung som finnbosättning.

Rävaboåsens sydsluttning redovisas i översiktsplanen som ett skogsområde med höga botaniska värden.

Mot den sydöstra sidan finns ett stråk av allmänna intressen. Mållången - Tälningen ingår i ett mera omfattande sjösystem. Översiktsplanen redovisar området att vara av "vildmarkskaraktär".

I förlängningen mot nordväst finns ett område med biologiska intressen i form av värdefull skog, området har arbetsnamnet "Tälningbrännan."

Utöver de många allmänna intressen som ska vägas mot intresset vindbruk, är området av "vildmarkskaraktär" och föreslås utgöra ett "stort och opåverkat område". Se nedan under planförslag Stora opåverkade områden. Sammantaget gör detta att området inte föreslås som lämpligt för vindbruk.

Fäbodskogen

Området kring *Torpets fäbodrar* har goda vindförhållanden. Torpet ingår i riksintresseområde Fäbodskogen, R11 enligt översiktsplan ÖP-2000. Området är litet och vindkraftverk i området skulle få en betydande negativ påverkan inte bara på Torpets fäbodrar utan en stor del av den riksintressanta fäbodskogen. Riksintresset Fäbodskogen bedöms ha högre prioritet än vindbruk och förordas.



Ryggesboberget, under utredningen betecknat VK6

Ryggesboberget ligger i kommunens norra del ca 3 km nordväst om Ryggesbo. Det ligger i huvudsak inom "Fäbodskogen" enligt landskapsanalysens områdesindelning. Området ligger 3 km öster om kulturreservatet Våsbo fäbodar. Det finns inga mellanliggande berg och påverkan på landskapsbild och kulturupplevelsen från reservatet blir negativ. Området är litet och rymmer ett fåtal verk.

Skulle området ändå bli aktuellt för vindbruk i framtiden, ska särskilt utredas hur stor negativ påverkan på kulturresevatet ett vindbruk riskerar att medföra. Området föreslås ej som vindkraftsområde.

Homnaberget, under utredningen betecknat VK9

Homnaberget ligger ca 10 km sydväst om Edsbyn och söder om väg 301 i höjd med Homna by.

Enligt landskapsanalysens områdesindelning ligger det inom "Västra skogsbygden" i gränsområdet mellan "Voxnan i skogslandskapet" och "Tälningen - Mållångens sjösystem" liksom i nära anslutning till ett förslaget "stort opåverkat område". Vidare ligger huvuddelen av området inom Voxnans upplevelsemässiga dalgång. Ett utnyttjande av vindbruk skulle negativt påverka landskapsbilden, upplevelsevärdena från det "stora opåverkade området" och från Voxnans dalgång.

Området föreslås ej som vindkraftsområde.

Gymåsberget, under utredningen betecknat VK10

Gymåsberget ligger ca 4 km väster om Voxna och inom "Västra skogsbygden" enligt landskapsanalysens områdesindelning. Vidare ligger en del av området inom Voxnans upplevelsemässiga dalgång.

Ett utnyttjande av vindbruk skulle påverka både landskapsbild och upplevelsevärdena från riksintresset Voxnabruk negativt.

Skulle området ändå bli aktuellt för vindbruk i framtiden ska särskilt utredas hur stor negativ påverkan på kulturintressena ett vindbruk kan medföra.

Området föreslås ej som vindkraftsområde.



Den riksintressanta kulturmiljö i Voxnabruk

Foto Arne Stenberg

6.4 Områden för vindkraft som redovisats i samrådsskedet men utgått inför utställningen

Väster Skålsjön, tidigare vindkraftsområde riksintresse, X031

X031 fanns med i vindkraftplanens samråds-skede. Vid en sammanvägning av inkomna synpunkter och kompletterande samråd med länsstyrelsen har X031 utgått. Västra delen av området ingår i stället i VK4. Motiven är flera, ett radiolänkstråk korsar området i nord-sydlig riktning, riksintressant naturmiljö finns vid Tulpans och Skålsjöområdet samt påverkan på turistanläggningen Skålsjögården.

Väster Mossbo, under utredningen betecknat VK3

VK3 fanns med i vindkraftplanens samråds-skede. Vid en sammanvägning av inkomna synpunkter har VK3 utgått. Motiven är radiolänkstråk genom området, påverkan på befintlig turistanläggning, Vargas Vildmarks-lodge, riklig fritidsbebyggelse samt mineral-fyndighet av riksintresse.

Nordöst Öjung, under utredningen betecknat VK5

VK5 fanns med i vindkraftplanens samråds-skede. Vid en sammanvägning av inkomna

synpunkter har VK5 utgått. Motiven är att VK5 gränsar till Ljusdals kommun som i sitt samrådsyttrande redovisar både närliggande permanentbebyggelse liksom fritidsboende.

Inom VK5 finns bostadshus av god standard. Vidare pekar Ljusdals kommun på närheten till områden av riksintresse för naturvård och Natura 2000.

Kyrkberget, under utredningen betecknat K7

Kyrkberget ingår i "Norra skogsbygden" enligt landskapsanalysens områdesindelning. Området ligger i kommunens nordöstra hörn och gränsar mot ett riksintresseområde X016 för vindbruk i Bollnäs kommun. Inom området ligger en stor TV-mast, den s.k. Arbråmasten. Vid en sammanvägning av inkomna synpunkter har VK7 utgått. Omfattande radiolänkstråk korsar området i olika riktningar.

6.5 Gällande kommuntäckande översiktsplan

Gällande översiktsplan för Ovanåkers kommun gäller tillsammans med denna tematiska översiktsplan för vindkraft och stora opåverkade områden.

6.6 Tematisk översiktsplan för landsbygdsutveckling i strandnära lägen

Strandskyddslagstiftningen har ändrats i syfte att öka det lokala och regionala inflytandet. Kommunerna får huvudansvaret för att pröva frågor om upphävande och dispens från strandskyddet i de flesta ärenden. Kommunerna får även möjlighet att genom tillägg till översiktsplanen peka ut områden för landsbygdsutveckling i strandnära lägen, s.k. LIS-områden.

Ovanåkers kommun har antagit en tematisk plan för landsbygdsutveckling i strandnära lägen s.k. LIS-områden. Redovisade vindkraftsområden och stora opåverkade områden synes inte vara i konflikt med denna plan.

6.7 Underliggande beslut

Kommunstyrelsen har i april 2007, § 89, beslutat om att upprätta en vindkraftspolicy för kommunen i form av en tematisk kommunomfattande översiktsplan för vindkraft. Kommunen anser även att en särskild utredning skall ske beträffande Miljöbalkens begrepp s.k. "stora, opåverkade områden". Beslutet innehåller även ett antal exempel på frågor som planeringsinsatsen bör innefatta.



7. Kommunala mål för vindkraft

7.1 Allmänt

Ovanåkers kommun ser positivt på en utbyggnad av vindkraften i kommunen. Kommunen vill att det ska ske på ett ordnat och miljömässigt hållbart sätt samt enligt en genomtänkt plan.

Kommunen gör följande ställningstaganden:

- Ovanåkers kommun verkar för att medel från vindkraftsproduktionen återförs till kommunen och bygden, t.ex. genom bygde-medel, då kommunens naturresurser nyttjas vid en vindkraftsutbyggnad.
- Vindkraftsanläggningar ska i första hand lokaliseras till områden vilka redovisats som intresseområden i denna plan.
- Vindkraftutbyggnad ska ske med miljö-hänsyn, så att påtaglig skada inte uppstår på natur- och kulturmiljöns värden.
- Planering ska även ske med hälsöhänsyn så att människor ej tar skada.
- Kommunens vindkraftsplanering ska främja en långsiktigt god hushållning med vind-energi och markresurser.
- Kommunens planering ska utgå från huvudprinciperna att vindkraftproduktion ska ske:

- där allmänna och privata intressen inte lider betydande skada eller verksamheten medför betydande olägenheter.
- så att anslutning till el- och vägnät kan ske på ett ur allmän synpunkt lämpligt sätt.
- i ordnade grupper.
- där det råder gynnsamma vindförhållanden.

7.2 Dalgångarna

Landskapsbilden skall värnas i såväl de stora som de små dalgångarna som redovisas på plankartan. Detta innebär att vindkraftsparker ej skall lokaliseras till dessa dalgångar. En schematisk avgränsning av de upplevelsemässiga dalgångarna redovisas på plankartan. Inga fältstudier har gjorts vid avgränsningen
En definitiv avgränsning av dalgångarna låter sig ej göras på översiktsplanens detaljnivå. Redovisningen av dalgångarna på plankartan måste därför ses som ett översiktligt hjälpmedel.

Slutligt kommunalt ställningstagande till enskilda projekt som ligger i dalgångarnas gränzoner, sker först när fullständiga projekthandlingar för tillståndsgivning eller bygglov redovisats. I det slutliga ställningstagandet sker även en avvägning mellan landskapsbild och andra allmänna intressen.



Voxnans dalgång

I ÖP-2000 har västra delen av Voxnans dalgång framstått som särskilt värdefull ur naturvårds- och friluftslivssynpunkt. Området är klassat som riksintresse.

I den östra delen öppnar sig jordbrukslandskapet med de välkända hälsingegårdarna.

En upplevelsemässig avgränsning av Voxnans dalgång har eftersträvat där bergskränen och bergssidorna ner mot Voxnan och jordbrukslandskapet ingår. Förändrad markanvändning som negativt påverkar landskapsbildningen bör ej tillåtas.

Vindkraftsparker bör med hänsyn till natur- och kulturvärdena, samt turismen och friluftslivet ej placeras i Voxnans dalgång. Den upplevelsemässiga avgränsningen av dalgången överensstämmer ej med den lagstadgade avgränsningen i den västra delen.

Fullsborn-Fullens och Viksjöfors-Skålsjöns dalgångar

Vindkraftsparker bör med hänsyn till natur- och kulturvärdena samt turismen och friluftslivet ej placeras i dessa mindre dalgångar.

7.3 Små vindkraftverk, gårdsverk

Gårdsverk tillåts även inom dalgångarna och prövas på vanligt sätt enligt gällande lagstiftning.

7.4 Fäbodskogen

Enligt upprättad landskapsanalys är Fäbodskogen norr om Voxnans dalgång en känslig landskapstyp. Inom detta område bör vindkraftsparker ej lokaliseras.

7.5 Vindkraftverk utanför redovisade VK-områden

Prövning av vindkraftverk utanför aktuella redovisade vindkraftsområden kan bli aktuellt. En restriktiv bedömning skall ske i dessa fall.

7.6 Stort opåverkat område

Ovanåkers kommun vill ha ett större sammanhängande område med stor variation vad gäller naturtyper, som är av vildmarks-karaktär. Området ska vara en värdefull resurs när det gäller biologisk mångfald och friluftsliv.

Tälningens-Mållångens sjösystem

Inom detta område skall inga vindkraftverk överhuvudtaget anläggas.

7.7 Allmänna riktlinjer

- Kommunens översiktsplan gäller parallellt med denna tematiska översiktsplan för vindkraft.

- Redovisade intresseområden för vindkraft bör skyddas från annan markanvändning som försvårar genomförandet av en vindkraftsutbyggnad. Om angeläget behov av annan markanvändning framställs ska tillåtligheten prövas politiskt.

Buller- och skuggeffekter m.m. skall studeras. Se även under punkt 11. Övriga allmänna intressen, om Projektstadiet, handläggning, beträffande krav på underlags- och utredningsmaterial i projektskedet.

- Bostäder, friluftsanläggningar och friluftsleder inom 35 dB(A) från en planerad vindkraftsanläggning skall synliggöras.

- Miljöbalkens hänsynsregler med tillhörande förordningar skall beaktas. Skogsbruk skall bedrivas med särskild hänsyn enligt 30 § Skogsvårdslagen och tillhörande Föreskrifter och Allmänna råd.

Reglerna tillämpas te.x. för biotopskyddsområden, naturvärden, nyckelbiotoper, sumpskogar, myrskyddsområden, fornlämningar, förbättring av vägar, nya vägar och kraftledningsstråk m.m.

- Länsstyrelsen påtalar att brister finns i kulturvärdesredovisningen då områden är bristfälligt inventerade eller inte alls inventerade. Detta är viktigt att beakta i projektskedet.

- När en etablering aktualiseras bör tidiga kontakter tas med ägare till bostadshus och anläggningar som finns i nära anslutning till aktualiserade vindkraftverk.

Det kan noteras att exploatörerna önskar vindkraftverken lokaliserade till höjdområden där vindförutsättningarna är bäst. De kommer att synas på långt håll och i många fall milsvitt omkring och från områden som inte förväntats.

8. Kommunala intresseområden för vindkraft, VK-områden

8.1 Riksintresseområde för vindkraft

Område X 031 har utgått med hänsyn till radiolänkstråk, turism och grannpåverkan. Västra delen av området ingår i område VK4. I och med antagandet av planen upphör riksintresseområdet. Den del av området som inte lagts in i VK 4 rasterredovisas på plankartan lika som övriga områden vilka utretts men inte bedömts som lämpliga för vindkraftutbyggnad.

8.2 VK-områden

Områdena är ej av riksintresse för vindkraft men vindförhållandena är gynnsamma d.v.s.ca 6 m/s eller mer i medelvind. Avgränsningen baserar sig på Uppsala universitets databeräkningar 2007 av vindhastigheter på 72 m höjd. Områdena redovisas dock mer principiellt då dels högre verk ger utökade vindområden, dels kompletterande vindmätningar behövs och då det visat sig att den slutliga placeringen av verken kan avvika från de redovisade gränsdragningarna med hänsyn till vindförhållandena.

Kommunen är positiv till vindkraft men vidare utredning krävs innan slutligt ställningstagande.

VK-områden föreslås inte:

- Inom områden med höga allmänna intressen av nationellt, regionalt eller lokalt värde t.e.x. stort opåverkat område, SOO.

- Inom föreslagna "vindkraftsfria" områden som ex.vis Voxnans dalgång.

- I anslutning till tätorter eller samlade bebyggelsegrupper.

- Närmare enskild bebyggelse än ca 700 m. Enstaka separata hus i goda vindområden har dock accepteras i detta skede i likhet med länsstyrelsens framtagande av riksintresseområden.

Områden söder om bebyggelse bör undvikas med hänsyn till skuggeffekter.

Även andra områden kan vara intressanta för vindkraftsutbyggnad men dessa får då utredas i varje särskilt fall.



8.3 VK 1, nordöst om Svabensverk Områdesbeskrivning

VK1 ligger öster om Svabensverk i kommunens sydöstra del och innehåller hela eller delar av Lilla Häsberget – Sittonaberget – Stormasen - Stormyrberget, - Långbrännberget - Lördagsmyrberget - Glitterberget - Svantjärnsberget - Gäddviksboberget - Mas-Olaberget. VK1 ingår i "Finnskogen" enligt landskapsanalysens områdesindelning. Landskapsanalysens sammanfattande mål: Skogsbruk med hänsyn till ekologiska och kulturhistoriska värden, värna lämningar från skogsfinnarna, bevara områden med högt friluftsvärde vad gäller landskap och upplevelser.

VK1 är ca 19 km² stort och innehåller 10 st bergtoppar. För delar av VK1 råder vindförhållanden på minst 6,5 m/sek i medelvind.

Riksintressen

Häsbodalen, naturvård ligger ca 1 km nordöst om VK1. Riksintresset bedöms inte riskera påtaglig skada.

Mellankommunala intressen

Ca 1 km söder om VK1 ligger kommungränsen mot Falu Kommun. Vid samråd med planeringschef Anna Perols har intressena inom Falu kommun tydliggjorts. Samråden har medfört att avgränsningen för VK1 mot kommungränsen har justerats med både avstånd och bredd på området.

I utställningsyttrandet redovisar Falu kommun att ett SOO i gränsområdet mot Ovanåkers kommun avgränsats på ett sådan

sätt det ger möjlighet till en etablering av vindkraft inom VK1.

Ca 2 km öster om VK1 ligger Bollnäs kommun. Bollnäs antagna vindkraftsplan redovisar området närmast vår kommungräns som ett utredningsområde. Detta i kombination med att det finns försvarsintressen i området har gjort att avgränsningen justerats till att ligga ca 2-3 km från kommungränsen. Vindkraftverk inom VK1 kommer att bli synliga från bebyggelsen i Rättviks kommuns östra del och området kring Amungen.

De mellankommunala intressena bedöms tillgodosedda.

Konsekvenser i förhållande till ÖP-2000

I norra delen av VK1 är det värdefulla naturområdet Häsbergsmýran, R86, beläget. Hänsynstagande bevakas i tillståndsprocessen. Redovisad markanvändning är i huvudsak skogsbruk, den huvudsakliga markanvändningen förändras inte.

Totalförsvaret

Totalförsvarsintressen kan finnas inom området.

Fornlämningar

Flera områden med skogsbrukslämningar finns såväl i söder, sydväst som i väster. I söder finns även kolbotten av en liggmila och i sydväst kolbotten av en resmila.

Naturvärden

Ett flertal sumpskogar är belägna inom området. Bergvik Skog har flera nyckelbiotoper redovisade såväl i söder som centralt i området.

Markägoförhållanden

5 st fastigheter med gemensam ägare ligger helt eller till viss del inom VK1. En fastighet saknar uppgift.

Kraftledningar

Närmaste stamnätledning ligger ca 12 km österut. Fortum har områdeskoncessionen för berört område. Företaget redovisar utbyggnadsplaner på en ny 130 kV ledning som avser att betjäna vindkraftutbyggnad inom Bollnäs- och Ockelbo kommun. Om planerna fullföljs är det tänkbart att område VK1, med en ny ledning österut, kan samordnas med detta elnät.

Friluftsliv

Nordvästra delen av området genomkorsas av en snöskoterled. Genom området redovisar Finnskogskartan en vandringsled, Gruvbergsleden, liksom i södra delen en cykelled.

Utbyggnadspotential

Ca 35 verk rymms inom området.



Områdesspecifika riktlinjer VK 1

Vindkraftverk nära etablerade turist- eller utflyktsmål inom Finnskogen ska undvikas. Vid en vindkraftutbyggnad ska målen konsekvensbeskrivas.

När en etablering aktualiseras ska tidiga kontakter tas med Rättviks, Falu och Bollnäs kommuners beslutsinstans för plan- och bygglagen / miljöbalken.

Den fördjupade landskapsanalysen ska innefatta en konsekvensbeskrivning av påverkan på landskapsbilden från Gårdsviksbo fäbod i Falu kommun. Fotoillustrationer och siktanalyser eller motsvarande ska redovisas från platser enligt överenskommelse med Falu kommuns beslutsinstans för plan- och bygglagen / miljöbalken.

Den fördjupade landskapsanalysen ska innefatta en konsekvensbeskrivning av påverkan på landskapsbilden från berörda byar inom Rättviks kommuns östra del. Fotoillustrationer och siktanalyser eller motsvarande ska redovisas från platser enligt överenskommelse med Rättviks kommuns beslutsinstans för plan- och bygglagen / miljöbalken.

Om vindkraftsutbyggnad blir aktuell inom områden där verken kommer att synas från Voxnans odlingslandskap eller Tälningens-Mållången sjösystem ska påverkan på landskapsbilden sett från dessa landskaps typer studeras i fotomontage.

Lämpliga fotopunkter ska väljas ut i samråd med Ovanåkers kommuns beslutsinstans för plan- och bygglagen / miljöbalken.

Samråd skall ske med Försvarsmakten om området blir aktuellt för en vindkraftsutbyggnad.

Friluftslederna skall beaktas.

Fornlämningarna skall beaktas

Naturvärdena skall beaktas.
Se även kommunala mål och riktlinjer



8.4 VK 2 nordöst om Mållångstad

Områdesbeskrivning

VK2 ligger sydöst om Älvkarhed och består av hela eller del av Skallarberget - Stugberget - Gammelvallsberget - Skogaberget. VK2 är nordvästra hörnet av ett vindstråk som sträcker sig från Ockelbo kommun. VK2 ingår i "Finnskogen" enligt landskapsanalysens områdesindelning. Landskapsanalysens sammanfattande mål: Skogsbruk med hänsyn till ekologiska och kulturhistoriska värden, värna lämningar från skogsfinnarna, bevara områden med högt friluftsvärde gällande landskap och upplevelser.

Området är ca 8 km² stort och har 4 st bergstoppar.

Riksintressen

Älvkarheds by kulturmiljö, ligger ca 3 km norr om VK2. Riksintresset bedöms inte riskera påtaglig skada.

Konsekvenser i förhållande till ÖP-2000

Redovisad markanvändning är i huvudsak skogsbruk, den huvudsakliga markanvändningen förändras inte.

Kulturvärden

Gammel-Edsbo fäbodan ligger inom området. Fäboden bedöms inte ha så höga kulturella värden att det utgör ett hinder för vindkraftutbyggnad.

Fornlämningar

Centralt i området väster om Gammelvalla-tjärn finns ett naturföremål s.k. jättekast, flyttblock.

Naturvärden

En större våtmark med sumpskog, Stormyran, är belägen i områdets östra del. En nyckelbiotop finns i områdets södra del. Två områden med naturvärden är dokumenterade i områdets västra del. Flodpärlmussla finns i Vallasbäcken.

Markägoförhållanden

45 st fastigheter med 38 olika ägare ligger helt eller till viss del inom området.

Kraftledningar

Närmaste stamnätledning ligger ca 6 km österut. Fortum äger områdeskoncessionen för berört område. Företaget redovisar utbyggnadsplaner på en ny 130 kV- ledning som avser att betjäna vindkraftutbyggnad inom Bollnäs och Ockelbo kommuner. Om planerna fullföljs är det tänkbart att område VK2, med en ny ledning österut, kan samordnas med detta elnät.

Friluftsliv

Vandringsleden Pilgrimsleden löper genom området i nord-sydlig riktning.

Bebyggelse

Fäboden Gammel-Edsbo finns inom området. Ett fritidshus, Gamla Skallarbo, finns längs vägen nordväst om Vallasen.

Utbyggnadspotential

Ca 15 verk rymms inom området.

Områdesspecifika riktlinjer VK 2

Vindkraftverk helt nära etablerade turist- eller utflyktsmål inom Finnskogen ska undvikas. Vid en vindkraftutbyggnad ska målen konsekvensbeskrivas.

Den fördjupade landskapsanalysen ska innefatta en konsekvensbeskrivning av påverkan på landskapsbilden från riksintresset Älvkarheds by. Fotoillustrationer och siktanalyser eller motsvarande ska redovisas från platser enligt överens-kommelse med Ovanåkers kommuns beslutsinstans för plan- och bygglagen / miljöbalken.

Friluftslederna skall beaktas.

Fornlämningarna skall beaktas

Naturvärdena skall beaktas.

Se även kommunala mål och riktlinjer.



8.5 VK 4 sydväst om Skålsjön

Områdesbeskrivning

VK4 ligger sydväst om byn Skålsjön och består av hela eller del av Matteberget - Rasslaberget - Knipbacken - Flätsklitten - Karaklitten - Skålsjöboåsen.

VK4 ingår i "Finnskogen" enligt landskapsanalysens områdesindelning. Landskapsanalysens sammanfattande mål: Skogsbruk med hänsyn till ekologiska och kulturhistoriska värden, värna lämningar från skogsfinnarna, bevara områden med högt friluftsvärde vad gäller landskap och upplevelser.

VK4 är ca 13,5 km² stort och för delar av VK4 råder vindförhållanden på minst 6,5 m/sek. Västra delen av tidigare riksintresseområde vindkraft X031 ingår i VK4.

Riksintressen

Riksintresseområde Häsbodalen naturvård, och Riksintresseområde Brattskuruvalen - Skålsjön kulturmiljö, ligger som närmast ca 2 km öster om VK4. Riksintressena bedöms inte riskera påtaglig skada. Riksintesseområde vindkraft, X031, se ovan.

Mellankommunala intressen

VK4 ligger ca 4 km från kommungränsen mot Rättviks kommun. I Rättviks norra kommun del ligger en värdefull kulturbygd bestående av flera byar. De mellankommunala intressena bedöms kunna tillgodoses, se generella mål och kommunala riktlinjer samt områdesspecifika riktlinjer för området.

Konsekvenser i förhållande till

ÖP-2000

Strax väster om VK4 ligger Vargtjärns-hällarna, ett vildmarksområde med höga naturvärden, ca 1,5 km öster om VK4 ligger Nybo som redovisas som ett "intressant och värdefullt inslag i landskapsbilden". Redovisad markanvändning är, förutom närliggande ovan redovisade intresseområden, i huvudsak skogsbruk. Områdets huvudsakliga markanvändning förändras inte.

Kulturvärden

Söder om VK4, vid Fallet och Norra Flät redovisar Finnskogskartan gamla finnbosättningar.

Fornlämningar

Längst i söder vid Lilla Öratjärn finns fem lämningar, tre kolbottnar av resmilla och två husgrunder från skogsbruksverksamhet. I sydväst, nordväst om Flätsklitten, två husgrunder från skogsbruksverksamhet. I nordväst finns två husgrunder från skogsbruksverksamhet.

Naturvärden

Sumpskogar finns i södra och östra delen. Bergvik Skog har ett större nyckelbiotopområde redovisat i sydväst. En nyckelbiotop finns i norra delen. Tre områden med naturvärden finns dokumenterade i norra delen av VK4. Enligt länsstyrelsen finns ett 215 ha stort skogsområde med höga naturvärden.

Markägoförhållanden

21 st fastigheter med 15 olika ägare ligger helt eller till viss del inom området.

Kraftledningar

Närmaste stamnätledning ligger ca 17 km österut. En lokal ledning finns 1,5 km söderut. Fortum äger områdeskoncessionen för berört område. Företaget redovisar utbyggnadsplaner på en ny 130 kV ledning som avser att betjäna vindkraftutbyggnad inom Bollnäs och Ockelbo kommuner. Om planerna fullföljs är det tänkbart att VK4, med en ny ledning österut kan samordnas med detta elnät.

Betydelsefull väg

Ca 2 km öster om VK4 löper riksväg 50 som är av riksintresse för kommunikation.

Bebyggelse

Inom VK4 finns ingen bebyggelse. Ca 2 km öster om VK4, söder om Skålsjön ligger ett fritidshus. Ca. 1,5 km öster om södra delen av VK4 ligger Nybo fd. fäbod som under lång tid använts för fritidsändamål. På platsen finns ett störs/eldhus från 1600-talet. Ca 1,5 km sydöst om VK4 ligger Långtjärnsberg som är bebyggt med ett antal fritidshus.

Radiolänk

TeliaSonera har ett radiolänkstråk i nord-sydlig riktning längs östra gränsen av VK4.

Utbyggnadspotential

Ca 25 verk rymms inom VK4.



Områdesspecifika riktlinjer VK 4

Vindkraftverk nära etablerade turist- eller utflyktsmål inom Finnskogen ska undvikas. Vid en vindkraftutbyggnad ska målen konsekvensbeskrivas.

När en etablering aktualiseras ska tidiga kontakter tas med Rättviks kommuns beslutsinstans för planering, plan- och bygglagen / miljöbalken.

Den fördjupade landskapsanalysen, ska innefatta en konsekvensbeskrivning av påverkan på landskapsbilden från berörda byar inom Rättviks kommun och Skålsjögården. Fotoillustrationer och siktanalyser eller motsvarande ska redovisas från platser enligt överenskommelse med Rättviks- och Ovanåkers kommuns beslutsinstans för plan- och bygglagen / miljöbalken.

Friluftslederna skall beaktas.

Fornlämningarna skall beaktas

Naturvärdena skall beaktas.

Se även kommunala mål och riktlinjer.



8.6 VK 8 Spjutmyraberg

Områdesbeskrivning

VK8 ligger i nordvästra delen av kommunen och består av hela eller del av Spjutmyraberg - Mellanslogberget - Sjösvedberget. VK8 gränsar till Rättviks kommun och ligger inom "Västra skogsbygden" enligt landskapsanalysens områdesindelning.

Landskapsanalysens sammanfattande mål: Fortsatt ekonomiskt bruk av skogen med hänsynstagande till ekologiska och kulturella värden. Bevara/utveckla områden med höga friluftsvärden samt ge förutsättningar till turismutveckling längs Voxnan. Värna "vildmarkskänslan" i området runt Bornasen - Stenatjärnarna och Gullberg.

Riksintresse

Delar av området ingår i riksintresse vattendrag, Voxnan uppströms Vallhaga. 300 m öster om området börjar ett Natura-2000 område och naturreservat, "Ålkarstjärnarna". Riksintressena bedöms inte riskera påtaglig skada.

Mellankommunala intressen

I förslag till vindkraftsplan för Rättviks kommun, redovisas området som lämpligt för vindbruk. Ovanåkers del av området är ca 6 km².

Konsekvenser i förhållande till ÖP-2000

Redovisad markanvändning är i huvudsak skogsbruk, den huvudsakliga markanvändningen förändras inte.

Undersökningstillstånd

Ett undersökningstillstånd för mineraler finns för ett område kring Kallbergssjön.

Naturvärden

Några sumpskogar finns i områdets norra del. Sydöstra gränstrakten berörs av ett våtmarksområde. Flera nyckelbiotoper finns.

Markägoförhållanden

3 st fastigheter med 3 ägare ligger helt eller till viss del inom området.

Kraftledningar

1,5 km österut finns en stamledning.

Friluftsliv

En snöskoterled i nord-sydlig riktning går genom området.

Bebyggelse

Ett fritidshus finns mitt i området.

Utbyggnadspotential

Ca 10 verk ryms inom området.

Områdesspecifika riktlinjer VK 8

När en etablering aktualiseras ska tidiga kontakter tas med Rättviks kommuns beslutsinstanser för plan- och bygglagen / miljöbalken.

Om vindkraftsutbyggnad blir aktuell där verken kommer att synas från den riksintressanta kulturmiljön Voxnabruk ska en fördjupad landskapsanalys innehålla en fotoillustration och siktanalys som visar påverkan på landskapsbilden, sett från Voxnabruk.

Om vindkraftsutbyggnad blir aktuell och verken kommer att synas från Voxnans odlingslandskap eller Tälningens - Mållångens sjösystem ska en fördjupad landskapsanalys tas fram. Den ska innefatta en fotoillustration och siktanalys som visar påverkan på landskapsbilden sett från dessa landskapstyper. Lämpliga fotopunkter ska väljas ut i samråd med Ovanåkers kommuns beslutsinstans för plan- och bygglagen / miljöbalken.

Om en vindkraftutbyggnad aktualiseras ska tidig kontakt tas med innehavaren av undersökningstillstånd för mineral kring Kallbergssjön.

Friluftslederna skall beaktas.

Naturvärdena skall beaktas.

Se även kommunala mål och riktlinjer.

8.7 VK 11 söder om Öjung

Områdesbeskrivning

VK11 ligger i kommunens norra del och består av hela eller del av Skarpfiska-bergskullen - Boaberget - Kalvsberget - Kalvsåsen - Myresberget. VK11 ingår i "Norra skogsbygden" men gränsar till "Fäbodskogen" enligt landskapsanalysens landskapsindelning. Landskapsanalysens sammanfattande mål: Fortsatt ekonomiskt bruk av skogen med hänsynstagande till ekologiska och kulturella värden. Bevara/utveckla områden med höga friluftsvärden samt ge förutsättningar till turismutveckling längs Voxnan. Värna "vildmarkskänslan" i områdets västra del. För Fäbodskogen ska fäbodarnas roll som kulturbärare värnas. Turismen ska ges förutsättningar att utvecklas.

VK11 är ca 9 km² stort. Området är högt beläget med flera bergstoppar.

Riksintresse

Delar av området ingår i riksintresse vattendrag, Voxnan uppströms Vallhaga. Ca 2 km söder om VK11 ligger Nybo som är av riksintresse för naturvård. Ca 5 km söder om VK11 ligger kulturreseptatet Våsbo fäbodan. Riksintressena bedöms inte riskera påtaglig skada.

Konsekvenser i förhållande till ÖP-2000

Sydväst om VK11 finns Vårasen, med hög vattenkvalité och av intresse för friluftsliv. Nordväst om VK11 ligger Stor-Öjungen, med värden för landskapsbild och friluftsliv.

Redovisad markanvändning är i huvudsak skogsbruk, den huvudsakliga markanvändningen förändras inte.

Kulturvärden

Ca 5 km söderut ligger Räkabo fäbodan. Förfallna, gamla bosättningar finns inom området, dels Räkaklitt men också "Finntorpet", en förfallen lämning från en finnbofattning, historien om bosättningen finns anslagen.

Fornlämningar

Sydväst i området, öster om Ryggesberget, finns en nord-sydlig färdväg nära Skåltjärnsbäcken.

Kraftledningar

Ca. 10 km västerut finns en stamledning. En lokaledning finns längs väg 678.

Friluftsliv

Ungefär 1 km väster om området ligger sjöarna Vårasen och Långasen. Ca 1,5 km mot nordväst ligger sjön Stor-Öjungen, sjöarna med omgivning är av intresse för friluftslivet. Ca 4 km från området ligger det nära 500 m höga berget Räkaklitt, ett välbesökt utflyktsmål både sommar och vinter.

Bebyggelse

Inom området finns ett antal enklare fritidshus/skogskojar.

Utbyggnadspotential

Ca 15 verk rymms inom området.

Områdesspecifika riktlinjer VK 11

Om vindkraftsutbyggnad blir aktuell inom områden där verken kommer att synas från Voxnans odlingslandskap, eller från fäbodan av riksintresse, ska den fördjupade landskapsanalys tas fram. Den ska innefatta fotoillustrationer och siktanalyser som visar påverkan på landskapsbilden sett från Voxnans odlingslandskap resp. fäbodvallarna. Kulturreseptatet Våsbo är den fäbodan av riksintresse som ligger närmast. Lämpliga foto- och siktanalyspunkter ska väljas ut i samråd med Ovanåkers kommuns beslutsinstans för plan- och bygglagen / miljöbalken.

Om vindkraftsutbyggnad blir aktuell inom området, ska tidiga utredningar göras om risk för betydande olägenhet från skuggor för bebyggelsegrupperna i Karsbo, Öratjärn och Bobergsmyra.

Fornlämningen skall beaktas

Naturvärdena skall beaktas.

Se även kommunala mål och riktlinjer.



9. Stora opåverkade områden SOO

9.1 Lagstiftning

I 3 kap 2 § miljöbalken (MB) anges följande:

”Stora mark- och vattenområden som inte alls eller endast obetydligt är påverkade av exploateringsföretag eller andra ingrepp i miljön ska så långt som möjligt skyddas mot åtgärder som kan påtagligt påverka områdenas karaktär.”

Det är kommunens ansvar att i samband med arbetet med översiktsplanen ange vilka områden som är av karaktären stora opåverkade områden sett i relation till de kommunala förhållandena.

Tanken med bestämmelsen i 3 kap 2 § MB är att det finns ett värde i sig i att större sammanhängande landsbygdsområden, som ännu inte är påverkade av exploateringsföretag, kan behålla sin opåverkade karaktär.

Ett redovisat stort och opåverkat område, innebär inte att det genom sin opåverkade karaktär, har ett rättsligt skydd enligt 3 kap 2 § MB. Hänsyn till och skydd av ett redovisat opåverkat område kan hävdas av kommuner, statliga myndigheter, olika intresseorganisationer m.fl. vid lokaliseringar av olika anläggningar och verksamheter.

Tyngden av ett utpekade område enligt 3 kap. 2 § miljöbalken, i förhållande till andra allmänna och enskilda intressen, avgörs slutligt vid ett konkret tillståndsärende eller

plan om lokalisering eller utvidgning av en byggnad, bebyggelse, anläggning eller verksamhet.

Områdets värde ur andra aspekter än att det är stort och opåverkat t.ex. dess värde för biologisk mångfald, för friluftslivet, för bevarande av kulturarvet, för jord- och skogsbruket och för landskapsbildningen m.m. vägs också in.

9.2 Utpekande av stora opåverkade områden

Kriterier

Områdena skall utgöras av större sammanhängande områden med vildmarkskaraktär och stor variation av naturtyper samt vara en värdefull resurs för bevarande av biotoper för biologisk mångfald, samt för friluftsliv.

Bakgrund

Ovanåkers kommun planerar att välja ut vissa områden som idag upplevs som opåverkade och avsätta dessa i översiktsplanen som stora opåverkade områden. Syftet är att de ska tjäna som t.ex. kärnområden för biologisk mångfald och fylla en viktig funktion som rekreationsområden.

I tillägg till förslag till översiktsplanen för Bollnäs kommun angående vindkraft, har flera områden som angränsar till Ovanåkers kommun, redovisats som stora opåverkade områden. Analysen i Bollnäs kommuns handling avser endast att peka ut områden

där *vindkraftsutbyggnad* inte är lämplig. Bollnäs kommun gör bedömningen att dessa områden borde få en fortsättning in i Ovanåkers kommun.

Ovanåkers kommuns tolkning av begreppet stora opåverkade områden avser dock inte att peka ut alla områden som idag har en opåverkad karaktär, utan att välja ut något eller några områden och avsätta det/dessa som stort opåverkat område, vilket även fortsättningsvis bör behålla denna karaktär.

9.3 Stora opåverkade områden och landskapsanalysen

Som en del i ett helhetsperspektiv och underlag för bl.a. vindkraftsutbyggnad och SOO har en landskapsanalys tagits fram. Det huvudsakliga arbetet med SOO har skett i framtagande av landskapsanalysen och dess PM.

Av de landskapstyper som landskapsanalysen redovisar har Västra skogsbygden, Norra skogsbygden, Finnskogen samt Tälningens-Mållängens sjösystem inslag av kvaliteter som gör att ett utpekande av stora opåverkade områden skulle kunna vara aktuellt.



De övriga tre landskapstyperna, Voxnans odlingslandskap, Voxnan i skogslandskapet och Fäbodskogen, är så pass påverkade av olika mänskliga aktiviteter (tätare bebyggelse, allmänna vägar m.m.) att de inte bedöms kunna utgöra stora opåverkade områden. De tas därför inte upp i analysen nedan.

Västra skogsbygden

I Västra skogsbygden finns relativt stora obebyggda områden med vildmarkskaraktär, framförallt i områdets södra del, där även en naturmiljö av riksintresse, Stenatjärnarna-Bornasenfältet, är belägen. I norra och västra delarna av Västra skogsbygden finns några större kraftledningarna samt ett par allmänna vägar, som gör att dessa delar inte kan anses vara, ett stort opåverkat område.

Vid en sammanvägning av landskapets värden och förändringstrycket, har kommunen bedömt, att *södra delen av Västra skogsbygden är lämpad att peka ut som stort opåverkat område*, dels på grund av de värden som detta landskap i sig hyser och dels på grund av att det angränsar till Tälningens-Mållångens sjösystem, det område i kommunen som har den mest påtagliga vildmarkskaraktären. Genom att peka ut delar av Västra skogsbygden tillsammans med ett område kring Tälningen blir det ett stort orört område med rik variation vad gäller naturförhållanden.

Norra skogsbygden

I Norra skogsbygden finns områden med vildmarkskaraktär. Ett område i Bollnäs kommun, som angränsar till Norra skogsbygden, har i Bollnäs kommuns översiktsplan med temat vindkraft, pekats ut som stort opåverkat område i förhållande till vindkraft.

Vid en sammanvägning av landskapets värden och förändringstrycket, har kommunen bedömt att Norra skogsbygden bör kunna förändras, t.ex. genom turismutveckling, landsbygdsutveckling i strandnära lägen samt vindkraftsetableringar och är därmed inte lämpat som stort opåverkat område.

Finnskogen

I Finnskogen finns stora obebyggda områden. Två områden i Bollnäs kommun som angränsar till Finnskogen har i Bollnäs kommuns översiktsplan med temat vindkraft pekats ut som stora opåverkade områden i förhållande till vindkraft.

Enligt Ovanåkers kommuns synsätt har delar av Finnskogen en opåverkad karaktär, men de kvaliteterna är inte lika höga som t.ex. i Tälningens-Mållångens sjösystem och förändringstrycket är större. Vid en sammanvägning av landskapets värden och förändringstrycket har kommunen bedömt att Finnskogen bör kunna förändras, t.ex. genom turismutveckling, landsbygdsutveckling i strandnära lägen samt vindkraftsetableringar och därmed inte redovisas som stort opåverkat område.

Tälningens-Mållångens sjösystem

Tälningens-Mållångens sjösystem är ett skogslandskap där upplevelsen av orördhet och vildmark är stark, till stora delar obebyggt och med kommunens största sjösystem. Stora delar av området har kvaliteter som gör det lämpat att avsätta som stort opåverkat område. Längs vissa stränder, främst Mållångens, finns fritids-

bebyggelse som gör dessa delar mindre lämpade som stort opåverkat område.

Vid en sammanvägning av landskapets värden och förändringstrycket har kommunen bedömt att västra delen av Tälningens-Mållångens sjösystem är lämpligt att peka ut för ett långsiktigt bevarande som stort opåverkat område.



10. Stort opåverkat område i Ovanåkers kommun

10.1 Del av Tälningens–Mållångens sjösystem samt del av Västra skogsbygden

Tälningens–Mållångens sjösystem är ett skogslandskap, där upplevelsen av orördhet och vildmark är stark. Det finns andra liknande områden i kommunen, men området kring Tälningen och Mållången skiljer ut sig genom många sjöar. Förändringstrycket är mycket lågt och möjligheterna att t.ex. bygga ut fritidsbebyggelse begränsas av att vägnätet är relativt glest och av låg standard. Dessutom är orördheten en tillgång att värna.

I Västra skogsbygden finns relativt stora obebyggda områden med vildmarkskaraktär, framförallt i områdets södra del, där även en naturmiljö av riksintresse, Stenatjärnarna-Bornasenfältet, är belägen.

Genom att peka ut delar av Västra skogsbygden, tillsammans med sjösystemen mot söder, erhålls ett stort orört område med rik variation när det gäller naturförhållanden. Sjösystemet i söder, del av Amungen-Fläten-Mållångstugafjärden och del av Mållången, kan sägas utgöra en buffert mellan kärnan i SOO och föreslaget vindkraftsområde VK4.

10.2 Områdesbeskrivning

Inom kommunens sydvästra del redovisas ett ca 200 km² stort område, som ett stort och opåverkat område, SOO. Området ligger i landskapsanalysens områdesindelning inom

södra delen av Västra skogsbygden och huvuddelen av Mållången-Tärningens sjösystem. I området finns många allmänna intressen, främst av karaktären natur/kultur. Ett i området udda allmänt intresse är en reservvattentäkt, R 31, i Bornasenområdet.

Riksintressen

Inom området ligger enligt gällande ÖP 2000, R4 naturvård Stenatjärnarna-Homnaflen, R15 kulturminnesvård Gullbergsby, del av R20 vattendrag, Voxnan uppströms Vallhaga samt R 27 Gåsatjärnsmyran, ett riksintresse för naturvärden.

Fornlämningar

Ett mycket stort antal fornlämningar finns i områdets södra och mellersta delar. De flesta har koppling till tidigare skogsbruk som kolbottnar och husgrunder. Mellan Tälningen och Mållången finns även flottningsanläggningar.

Kulturvärden

I området finns ytterligare ett antal kultur/naturintressanta förekomster som Gammel-Karis mangelsten och Gammel-Karis trädgård. Inom området finns de välbevarade fäbodarna R 61 Träckesbo och R62 Gullbergsbo.

Naturvärden

Länsstyrelsen har upprättat naturvårdsprogram för riksintresset Stenatjärnarna-Homnaflen och för Rävaboåsens sydsluttning

som också redovisas i ÖP-2000 som ett skogsområde med höga botaniska värden.

Skogsstyrelsen redovisar höga naturvärden på flera platser.

Ett 40-tal sumpskogar finns inom området.

Bergvik Skog redovisar ett antal nyckelbiotoper öster om Övre Tälningen samt i väster och söder.

Ett 20-tal nyckelbiotoper finns i områdets östra del.

Ett flertal områden med naturvärden finns dokumenterade i norr och centralt i området.

I norr finns två biotopskyddade områden.

Området ingår i ett omfattande sjösystem, där Tälningen-Mållången utgör grunden. ÖP-2000 beskriver området R71 Mållången – Tälningen vara av "vildmarkskaraktär".

I området kring Tälningen och Övre Tälningen finns ett 9,5 ha stort biologiskt intressant område "Tälningsbrännan". Området är utredningsområde, aktuellt som naturreservat, och beskrivs av länsstyrelsen som ett "Större sammanhängande område med värdefulla sjöar, vattendrag och våtmarker".



Markägoförhållanden

Området inrymmer fler än 200 fastigheter.

Bebyggelse

Permanent bebyggelse finns i Gullberg, i övrigt finns både enkla skogskojor och på flera platser fritidshus, mest runt sjön Tälningen.

Riktlinjer för stort opåverkat område, SOO

Området bör behålla sin opåverkade karaktär. Det innebär att större exploateringsföretag som t.ex. vindkrafts-etableringar, omfattande ny tätorts- och fritidsbebyggelse, nya större vägar och ledningsföretag, större täkter, upplag och tippar m.m. inte ska komma till stånd inom området.

Området slutar i gränsen till Rättviks kommun. Det vore en fördel om Rättviks kommun prövar frågan om att utpeka det angränsande skogsområdet inom Rättviks kommun, från kommungränsen och fram till Amungen som stort opåverkat område.



Gullbergs by, ett riksintresse kulturmiljö, inom Stort och opåverkat område

Foto Arne Stenberg



11. Övriga allmänna intressen

Nyckelbiotoper mm

Mindre nyckelbiotopområden och sumpskogar finns inom vissa områden, men en avvägning och samverkan med vindkraftsintresset synes möjlig och får studeras av eventuella intressenter i detaljutredningen för området. Se även noteringar i områdesbeskrivningarna.

Bebyggelse, störningar och natur- och kulturvärden

Områdesavgränsningarna har översiktligt beaktat samlade bebyggelsegrupper, buller- och skuggeffekter samt natur- och kulturvärden.

Vägar

Riksväg 50 är av riksintresse för kommunikation. Vindkraftverk måste placeras och utformas på ett trafiksäkert sätt.

Vägverket, numera Trafikverket, anser att ett riskavstånd skall finnas mellan vägar och vindkraftverk. Aktuella säkerhetsavstånd bör diskuteras mellan kommunen och Trafikverket.

Vägnätets standard och bärighet bör beaktas i ett tidigt skede. Åtgärder kan behöva vidtas på vägnätet. Transporterna är långa och tunga och kräver bl.a. transportdispens.

Uppgifter kring bärighetsklasser och framkomlighetsbegränsningar finns att hämta på Vägverkets väginformationskartor.

Vägval bör redovisas i projektansökan. Kulturvägar, broar och landsvägsalléer bör beaktas vid vägval. På enskilda vägar ska planeringen ske tillsammans med de berörda vägföreningarna.

Trafikverket håller på att ta fram en handbok angående vägar och vindkraft.



Foto från autobahn i Tyskland

Foto Mats Ökvist

Järnvägar

Ovanåkers kommun inrymmer en järnväg, en sk. övrig bana mellan Bollnäs och Furudal enligt Banverket, numera Trafikverket.

Vindkraftverk kräver skyddsavstånd till järnväg och tillhörande anläggningar.

Vindkraftsutbyggnad kan även störa Trafikverkets interna telekommunikationer, MobiSIR.

Trafikverket önskar därför vara samrådspart i alla vindkraftsärenden i kommunen.

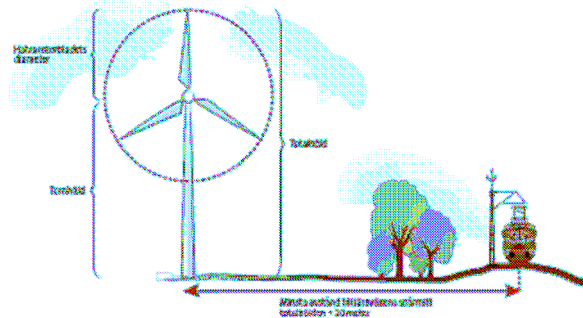
Banverket har utarbetat en ny skrift "Järnvägen i samhällsplaneringen" som även behandlar vindkraft. Utdrag ur skriften redovisas nedan:

"Vid etablering av vindkraftverk bör avståndet mellan järnvägsbank/kontaktledning och vindkraftverk var minst totalhöjden på vindkraftverket. Totalhöjden definieras som tornhöjden och halva rotorbladsdiametern. Eftersom det finns oelektrifierade järnvägar och att järnvägsbanken kan vara svår att definiera rekommenderar Banverket att avståndet mäts från spårmittpå järnvägen. Det innebär i praktiken att avståndet från närmaste spårmittpå ska vara vindkraftverkets totalhöjd utökad med ett avstånd på 20 meter. Avståndet ska dock alltid vara minst 50 meter."

Elektroniska kommunikationer

Post- och telestyrelsen, PTS, är förvaltningsmyndighet med ett samlat sektoransvar inom områdena post och elektronisk kommunikation.

PTS har inte tillgång till hur operatörerna utformar sina nät, utan hänvisar till de operatörer som blir berörda. Dessa kan vara Telia Sonera, Tele2, Telenor, Tre, IceNet och Terracom som är lämpligt att kontakta. Kommunen bör ha en lista över berörda operatörer.



Figur 39. Minsta rekommenderat avstånd mellan järnvägens spårmittpå och vindkraftverk.

Elanslutning

Svenska Kraftnät har nya riktlinjer för hur vindkraftsanläggningar ska anslutas till elnätet.

Dokumentet finns att hämta på Svenska Kraftnäts hemsida med sökväg Energimarknaden/ Vindkraft och heter *Vägledning för anslutning av vindkraft till stamnätet*.

Samråd ska ske med Svenska Kraftnät om vindkraftverk planeras närmare än 200 meter från deras anläggningar.

Kraftledningar

För att erhålla god flygsäkerhet vid besiktningar rekommenderar Transportstyrelsen att vindkraftverk och master med stag med en totalhöjd lägre än 50 meter placeras minst 100 m från kraftledning. Motsvarande anläggning överstigande 50 meter höjd bör placeras minst 200 meter från kraftledning. Svenska Kraftnät önskar samråd vid lokaliseringar av vindkraftverk närmare än 200 meter från deras anläggningar.

Länsstyrelsen och Svenska Kraftnät rekommenderar bla minst 200 meter till vindkraftverk över 50 meters höjd. Avståndet räknas från kraftverks-rotorns periferi. Riktlinjerna föreslås kompletteras med detta.

Försvaret

Försvarsintressen finns i östra delen av kommunen. Alla ärenden önskas på remiss.

Flyget

Olika intressenter finns. Det är de aktuella flygplatserna samt Luftfartsstyrelsen och Luftfartsverket.

Utredning pågår kring Söderhamns flygplats och dess framtid. Omfattande samråd har skett såväl med Försvarsmakten som med Helsingfors Airport i samband med motsvarande planarbete i Bollnäs och Söderhamns kommuner. Runt flygplatser finns hinder-

begränsande områden och längre ut finns procedurområden som ska beaktas.

Väderradar i Hudiksvalls kommun och Söderhamns flygplats påverkas ej av vindkraftprojekt i Ovanåkers kommun.

Samråd ska ske med Trafikverket, när projektet är känt till position, markhöjd och höjd. Vindkraftverk i skogsmiljö kan försvåra skogsbrandbekämpning, sjö- och våtmarkskalkning samt skogsgödsling.

En slutlig sammanvägning måste vänta till dess det enskilda objektet studeras djupare av intressenter.

Naturturism, Vargas vildmarkslodge

Vid Stora Öjungen i gränsområdet till Bollnäs kommun är Vargas vildmarkslodge belägen. Inga vindkraftsområden redovisas runt anläggningen från sjön Grannäsen i söder till föreslaget kommunalt vindkraftsområde, VK2 i nordväst. En frizon utreds även i Bollnäs kommun, då området där är redovisat som utredningsområde. Anläggningen är även en viktig mötesplats för elöverkänsliga.

Landskapsbild/ -analys

Landskapsanalys har upprättats som underlag för bland annat detta planarbete. Se avsnitt Landskapsanalys. Landskapsanalysen har utgjort en del i analysen av kommunen. Beträffande dalgångarna har en ungefärlig gräns dragits i den upplevelsemässiga dalgången. Denna gräns har utgjort underlag för riktlinjer vid vindkraftsutbyggnad. Gränsdragningen ger en vidare avgränsning av dalgångarna än landskapsanalysen.

Se även ovan under punkterna 7.2 Dalgångarna och 9.3 Stora opåverkade områden och landskapsanalysen.



Från Vargas Vildmarkslodge vid Stora Öjungen Foto Mats Ökvist

Voxnans dalgång mfl

Vindkraftverk bör med hänsyn till natur- och kulturvärdena samt turismen och friluftslivet ej placeras i Voxnans dalgång, eller på kartan redovisade sidodalgångar.

Med hänsyn till vindkraftverkens storlek, i dagsläget max ca 150 meter höga, kommer landskapsbilden att påverkas inom stora och delvis även oförutsägbara områden. Detta beror främst på det kuperade bergslandskapet med dalgångarna.

Kommunen är positiv till vindkraft. Denna översiktsplan, samt de allmänna regler och rekommendationer som finns i Vindkraftshandboken, bör ligga till grund för bedömningen av enskilda projekt. Denna bedömning kan lättare göras, när en intressent finns som med fördjupade studier

kan visa konsekvenserna av en etablering för bland annat landskapsbilden.

Biosfärkommun

Kommunen är aktuell som biosfärkommun och på grund av detta ska särskilda hänsyn tas vid exploateringssituationer. En devis när det gäller Biosfärplaneringen är *-Bevara, vårda och utveckla-*.

De områden som är aktuella som Biosfär-områden är landskapsanalysens Tälningens-Mållångens sjösystem, Voxnans odlings- och skogslandskap samt Fäbodskogen.

Projektstadiet, handläggning

I projektskedet skall omfattande och mer detaljerade utredningar göras. Det innebär att projektet blir närmare studerat och konsekvenserna framgår tydligare.

Ett exempel på en checklista som kan användas i projektskedet visar vilka frågor som kan vara aktuella att studera. Ytterligare frågor kan även vara aktuella i det enskilda ärendet:

Exempel på checklista för ett projektärende vindkraft.

Anmälningsplikt enligt 9 kap. 6 § miljöbalken

Enligt Förordning (2009:863), §25 a gäller

1. ett kartunderlag som visar verksamhetens lokalisering,
2. en teknisk specifikation som för varje vindkraftverk innehåller uppgift om höjden inklusive rotorblad, navhöjden och rotordiametern samt övriga tekniska

- uppgifter av betydelse,
3. en beskrivning av vindförhållandena på platsen och det förväntade energiutbytet från verksamheten,
 4. en beskrivning av hur verksamheten påverkar natur- och kulturmiljöer, särskilt områden som är reglerade i 3, 4 och 7 kap. miljöbalken,
 5. en uppgift om huruvida det eller de vindkraftverk som omfattas av anmälan ska stå tillsammans med redan uppförda vindkraftverk,
 6. en redogörelse för förekomsten av vindkraftverk inom en radie på 2 kilometer från varje vindkraftverk som omfattas av anmälan. Avståndet mellan två vindkrafts-etableringar bör vara minst två kilometer. Vid kortare avstånd bör verken samlokaliseras enligt Länsstyrelsens vindkraftspolicy,
 7. en redogörelse för de vägar som behövs för uppförande och drift av anläggningen och verksamheten,
 8. en redogörelse för dragningen fram till elnätet av de kraftledningar som behövs för uppförande och drift av anläggningen och verksamheten,
 9. en landskapsanalys som med ett fotomontage eller på annat sätt visar hur anläggningen syns i landskapet,
 10. en beräkning av bullret från anläggningen vid berörda byggnader, .
 11. en beräkning av skuggning och reflexer från anläggningen vid berörda byggnader.

Behovet och omfattningen av beskrivningar och inventeringar är beroende av varje enskild plats.

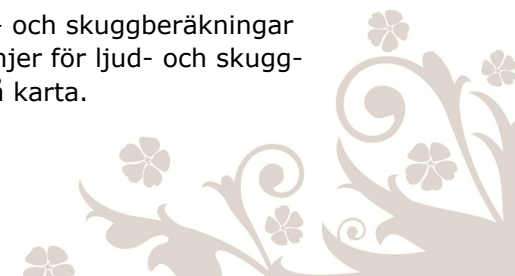
Nedan följer en kompletterande checklista på frågor som kan vara aktuella att studera:

- Påverkan av hindersbelysning och möjligheten att begränsa denna påverkan.
- En massbalans, d.v.s. behovet av material för anläggande av vägar och fundament.
- Etableringsområdets gränser jämfört med riksintresseområdet för vindbruk och kommunala planer (bl.a. ÖP).
- Alternativa utformningar och deras potential att minimera omgivningspåverkan samt optimalt utnyttja områdets potential för energiproduktion.
- Påverkan på det rörliga friluftslivet (jakt, fiske, vandringsleder, utblickar m.m.).
- Information och beskrivning av byggnader, inklusive deras användning, i och i anslutning till etableringsområdet.
- En översiktlig kulturmiljöanalys för området.

Den ska beskriva områdets/landskapets förändringsbenägenhet, historiska användning och huruvida denna användning kan ha gett upphov till lämningar. Analysen ska baseras på befintligt kunskapsunderlag från bl.a. arkiv, historiska kartor, hembygdsinformation och register över fornminnen. Utifrån den befintliga informationen ska

arbetsföretagets påverkan på kända fornlämningar utvärderas tillsammans med möjligheten att hitta nya lämningar. Dessutom bör förslag till prioriteringar vid en eventuell framtida arkeologisk utredning redovisas. Utifrån kulturmiljöanalysen görs en bedömning av om en särskild utredning behöver utföras, d.v.s. en inventering av lämningarna i området.

- Naturvårdsintressen genom en naturvärdeinventering av området med identifiering och beskrivning av värdekärnor, påverkan på dessa samt vilka åtgärder som kommer vidtas för att minska påverkan.
- Vid behov fågel- och fladdermusinventeringar, men bolaget ska utifrån uppgifter från lokala ornitologer åtminstone ha med en bedömning av om det finns risk för påverkan på fågellivet.
- Utöver fotomontage bör påverkan på landskapsbilden också beskrivas. Kommer parken att upplevas som en eller flera, kommer den att vara dominerande i landskapet etc. Här är det värdefullt om landskapets användning, upplevelse, historik och förändringsbenägenhet beskrivs. Om det krävs både en översiktlig kulturmiljöanalys och en landskapsanalys så kan delar av underlagsmaterialet sammanfalla.
- Utöver buller- och skuggberäkningar redovisa isolinjer för ljud- och skuggutbredning på karta.



- Kartorna ska vara tydliga och i en läsbar skala. Det ska även finnas en karta som visar parklayouten tillsammans med de samlade motstående intressena enligt följande:
 - o Vindkraftverkens positioner
 - o Vägar och serviceytor
 - o Byggnader
 - o Motstående intressen (kultur, natur, friluftsliv, hydrologi etc.)
 - o Teckenförklaring
 - o Skalangivelse
- Om det är flera parker som etableras i anslutning till varandra ska även den sammantagna påverkan avseende bl.a. landskapsbild, friluftsliv, skuggning och buller redovisas (kumulativa effekter). Denna kommer ju att bli större än vad som redovisas för varje enskilt projekt. Flera etableringar i direkt anslutning till varandra bör dessutom ge möjlighet till samverkan som kan leda till att den sammantagna påverkan blir så liten som möjligt, även detta ska beskrivas.



Exempel på fotomontage projekt Vettåsen, i Sandvikens och Ockelbo kommuner

Källa: Eolus Vind



12. Effekt i megawatt, MV

Inom redovisade intresseområden för vindkraft har en rasterstudie skett med maskvidd 500 meter. En teoretisk räkning av ungefärligt antal verk som ryms inom områdena har skett. Med ca 150 meter höga verk har ett antagande om 3 MW/verk skett.

En teoretisk effekt inom kommunen redovisas områdesvis i planförslaget vid full utbyggnad av områdena.

I praktiken borde effekten bli lägre då detaljstudier tar hänsyn till lokala förhållanden, och troligen fylls inte hela områdena med vindkraftverk.

Ett studium av diverse olika pågående projekt visar att en reduktion till ungefär 50% kan ge en rimlig uppfattning om utbyggnadsmöjligheterna inom områdena.

Redovisade effekter i områdena är reducerade enligt ovan.

Som underlag för beräkning har en uppskattning av antalet fullasttimmar gjorts och satts till 2500/år.

1 Terrawatt är 1000 Gigawatt; 1 Gigawatt är 1000 Megawatt.

Kommunala intresseområden vindkraft

Inom kommunala intresseområden för vindkraft ryms ca 100 verk vilket ger ca 300 MW.

2500 fullasttimmar ger då ca **0.75 TWh/år**.



Vindkraftpark i Dalarna

Foto Mats Ökvist

13. Plankonsekvenser

Se även separat Miljökonsekvensbeskrivning.

Planens innebörd och konsekvenser ska kunna utläsas utan svårighet enligt PBL 4 kap.1 §. Energiproduktion utgör ett stort allmänt intresse. Fossila bränslen tar slut inom överskådlig framtid och måste ersättas. Detta innebär att det är ett stort allmänt intresse att producera energi med hjälp av vindkraft och att detta måste vägas in när vindkraften vägs mot andra allmänna intressen.

Landskapsbild/-analys

Landskapsbilden kommer att påverkas vid vindkraftsetableringar. Då höjder på verken över 150 meter kan bli aktuellt blir synbarheten stor och m.h.t. till det kuperade landskapet kan verk bli synliga i lägen som ej förutsetts.

Vissa känsliga områden föreslås undantagna från exploatering. Voxnans- m.fl. dalgångar skall hållas fria från etableringar. Detta innebär inte att vindkraftverk inte kommer att synas från dalgångarna.

Redovisade vindkraftsområden

Redovisade vindkraftsområden ska vidareutredas av exploatören i samband med eventuella exploateringsönskemål för vindkraft. Områdets lämplighet ur landskapsbildssynpunkt måste utredas i det enskilda fallet och får slutligt ske i samband med

ansökan om erforderliga tillstånd enligt PBL och MB.

Att ett område är redovisat som riksintresseområde för vindkraft eller som kommunalt intresseområde för vindkraft innebär, att en översiktlig bedömning gjorts mot såväl övriga allmänna intressen som enskilda. Se även under avgränsningskriterier från Energimyndigheten, Länsstyrelsen och under kriterier VK-områden, Planförslag.

En områdesredovisning för vindkraft innebär inte att det är slutligt avgjort att vindkraftsetablering kan ske. Restriktivitet ska dock ske. Gårdsverk prövas på vanligt sätt enligt PBL.

Etablering utanför redovisade områden samt gårdsverk

Etablering kan även bli aktuella utanför redovisade områden och får då prövas enligt ovan. Restriktivitet ska dock ske. Gårdsverk prövas på vanligt sätt enligt PBL

Bebyggelse, störningar samt natur- och kulturvärden

Områdesavgränsningarna har översiktligt beaktat samlade bebyggelsegrupper, buller- och skuggeffekter, natur- och kulturvärden. Ett flertal områden har utgått m.h.t. natur- och kulturvärden, turism, försvarsintressen, radiolänkstråk samt landskapsbilden. Se även under punkterna 2. Planeringsförutsättningar och 6. Planförslag

Totalförsvar och flyg

Flygets behov har utretts och kan utgöra en viss begränsning. Totalförsvaret har ställt krav som hindrat utbyggnad.

Särskilda naturvärden och fornlämningar

Mindre nyckelbiotopområden, sumpskogar m.m. samt fornlämningar kan finnas inom områdena, men en avvägning och samverkan med vindkraftsintresset kan vara möjlig och får studeras av eventuella intressenter i detaljutredningen för området. Viss redovisning sker i områdesbeskrivningarna.

Uppskattad effekt av vindkraftsutbyggnad

En möjlig utbyggnad kan ge ca 0.75 TWh/år vilket minskar behovet av icke förnyelsebar energi.

Möjlig vindkraftsutbyggnad inom kommunen överstiger gällande regionalt mål för vindkraftsutbyggnad. Som jämförelse kan nämnas att vattenkraften i Ljusnans avrinningsområde ger ca 3,6 TWh/år

Stort opåverkat område

Området skall bibehållas som ett "vildmarksområde". Detta är ett s.k. nollalternativ och innebär ingen förändrad markanvändning.



14. Miljöbedömning, Miljökonsekvensbeskrivning, Hållbarhetsanalys

Innehållsförteckning	sid		
Sammanfattning av den tematiska planen och miljökonsekvensbeskrivningen	46-47	- Flora - Fauna - Friluftsliv/rekreation - Kulturmiljö/fornlämningar - Riksintressen för naturvård, Natura 2000, lokala naturvärden och naturvårdsavtal	
Miljöbedömning	47	- Landskapsbild - Miljökvalitetsmål	
Avgränsning	47		
Alternativ	47-48		
- Nollalternativen		Områdesbeskrivningar	52
- Utställningsalternativet -vindkraft och stora opåverkade områden		Åtgärder för att förebygga, hindra eller motverka negativ miljöpåverkan	52
Analys	48		
Miljökonsekvenser och omgivningspåverkan – bedömning av utbyggnadsalternativet	48-52	Uppföljning	52
		Hållbarhetsanalys	52-54
- Miljökvalitetsnormer, kap 5 MB		14.1 Sammanfattning av den tematiska planen och miljökonsekvensbeskrivningen	
- Sociala konsekvenser		Vindkraft är en lokal, ren energikälla utan utsläpp av skadliga ämnen till miljön. Det är därför viktigt, att ta tillvara den miljövänliga resurs som vindkraften är. Det är också viktigt att se till, att andra allmänna men även delvis enskilda intressen och värden inte påverkas negativt.	
- Samhällsekonomiska konsekvenser			
- Säkerhet / olycksrisker			
- Grannkommuners intressen			
- Naturturism, elöverkänslighet			
- Koldioxidutsläpp, miljövänlig el			
- Belysning			
- Radiolänkar			
- Flyg			
- Försvar			
- Skuggor		Syftet med planen är att vara ett planeringsunderlag till hjälp vid vindkraftsutbyggnad i kommunen och vid handläggningen av vindkraftsärenden.	
- Buller			

Planen omfattar hela kommunen. Den är ett tematiskt tillägg till översiktsplanen och behandlas som en översiktsplan.

Den tematiska översiktsplanen för vindkraft i Ovanåkers kommun, pekar ut vilka områden som är lämpliga för vindkraft, utifrån de kriterier som tagits fram.

Planen anger också att vissa områden tagits bort ur förslaget m.h.t. till konkurrerande allmänna intressen.

Slutligen redovisas områden som inte är lämpliga för vindkraftsutbyggnad.

De områden som är mest lämpliga för vindkraftsutbyggnad är belägna på högre bergspartier utanför de dalgångar som föreslås fria från vindkraft e.x. Voxnans dalgång och det stora opåverkade området som redovisas.

Lämpligheten beror i första hand på att vindförhållandena är, bäst där områden redovisas.

Plankartan visar de områden som inte bedöms vara i konflikt med andra allmänna intressen. Där finns möjlighet till vidare studier om förutsättningarna att uppföra vindkraftverk.



Områden som inte är lämpliga är det stora opåverkade området med orörd natur, i kulturbygderna i dalgångarna, i området med naturturism samt i känsliga kulturområden som Fäbodskogen. Se avsnitt Landskapsanalys. Även grannkommuners intressen, försvarsintressen och radiolänkstråk har reducerat antalet områden och deras avgränsning.

Miljökonsekvenser som behandlats i miljökonsekvensbeskrivningen är miljö-kvalitetsmål, naturvård, kulturmiljö, friluftsliv, landskapsbild, flora och fauna, buller, skuggor, belysning, försvar, flyg, hälsa, säkerhet, koldioxidutsläpp, miljö-kvalitetsnormer, samhällsekonomiska konsekvenser och sociala konsekvenser.

Sammanfattningsvis är en vindkrafts-etablering positiv ur miljösynpunkt eftersom den ersätter elproduktion i anläggningar som använder fossila bränslen. Det medför att utsläppen av svaveldioxid som är försurande, kväveoxid som är både försurande och övergödande samt koldioxid som ger klimatpåverkan, minskar. Den negativa påverkan som kan uppkomma är framförallt buller, skuggbildning, påverkan på landskapsbild och tillgängligheten för friluftsliv och turism. Det är viktigt att beakta hur vindkraftverken ska placeras och utformas för att minimera den negativa påverkan.

14.2 Miljöbedömning

När en kommun upprättar eller ändrar en plan, ska en miljöbedömning av planen genomföras. Syftet med miljöbedömningen är att integrera miljöaspekter i planen så att

en hållbar utveckling främjas, 6 kap. 11 § Miljöbalken.

En fördjupning av översiktsplanen eller framtagande av en tematisk översiktsplan antas alltid medföra betydande miljö-påverkan enligt 4 § förordningen om miljökonsekvensbeskrivningar. Därför ska även en miljökonsekvensbeskrivning upprättas inom ramen för miljöbedömningen.

Miljökonsekvensbeskrivningen syftar till att översiktligt belysa de konsekvenser som följer av vindkraftsplanen.

14.3 Avgränsning

På denna översiktliga nivå är det svårt att förutse alla miljökonsekvenser som följer av genomförandet. Vissa frågor klaras ut i det enskilda projektet.

Miljökonsekvensbeskrivningen behandlar de aspekter som bedöms vara viktiga att fokusera på vid fortsatt arbete med projektering i första hand.

14.4 Alternativ Nollalternativen

1. Ett nollalternativ innebär att ingen utbyggnad av vindkraft sker.

Det innebär också ett fortsatt beroende av fossila bränslen. Den nationella planeringsramen på 30 TWh/år 2020 motverkas om vindkraftsutbyggnad inte möjliggörs i kommunen.

Landskapsbildens förändras inte.

2. Ett andra nollalternativ som innebär att vindkraftsplanen inte genomförs, innebär negativa miljökonsekvenser:

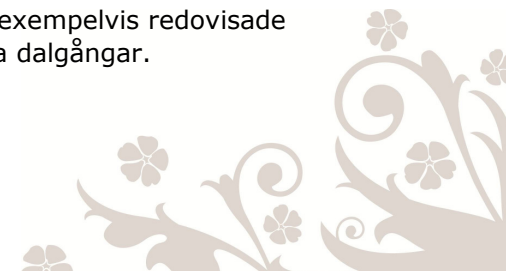
- Varje vindkraftsansökan måste då prövas enskilt, utan samlad bakgrundskunskap och bedömningskriterier. Risk finns att fortsatt prövning inte sker likformigt.
- Ett effektivare utnyttjande av vindkraften motverkas, bland annat genom att olämpligt placerade vindkraftverk kan blockera effektivare markutnyttjande.
- Enstaka verk kan bli olämpligt placerade, vilket kan medföra bristande acceptans och förståelse för nödvändigheten att bygga ut de förnyelsebara energikällorna.

Utställningsalternativet vindkraft och stora opåverkade områden

Detta förslag till tematisk öp vindkraft har utrett vissa områden särskilt där konkurrerande allmänna intressen finns. En landskapsanalys har även tagits fram som underlag för bedömning av områden med goda vindförhållanden.

Detta har medfört att ett antal vindkraftsområden har utgått ur planförslaget. Efter samrådsutställningen har vidare studier skett som medfört att ytterligare ett antal områden utgått.

Vissa områden föreslås fredade från vindkraftspark, exempelvis redovisade upplevelsemässiga dalgångar.



Det stort opåverkade området föreslås helt fritt från vindkraftverk.

Det tematiska tillägget till översiktsplanen för vindkraft och stora opåverkade områden, bidrar till en god hushållning med mark och resurser.

Planförslaget innebära att nya verk kan komma att etableras i områden som i planen pekats ut som lämpliga att utreda vidare.

Det är endast utställningsalternativet som behandlas i kommande avsnitt.

Stort opåverkat område

I Ovanåkers kommun finns ett område som klassas som stort opåverkat område.

Se planförslaget, avsnitt Stora opåverkade områden.

Området skall bibehållas som ett "vildmarksområde". Detta är ett s.k. nollalternativ och innebär ingen förändrad markanvändning.

Området skall bl.a. hållas fritt från exploateringsföretag som vindkrafts-etableringar, omfattande ny tätorts- och fritidsbebyggelse, nya större vägar och ledningsföretag, större täkter, upplag och tippar.

14.5 Analys

Skadeförebyggande åtgärder framgår, dels i kriterier för val av områden, dels i de riktlinjer för bl.a. buller och skuggor som gäller.

Vid projektering av områden ska intressent utreda och förebygga skador på natur- och kulturvärden samt beakta landskapsbild, friluftsområden och bebyggelseområden.

14.6 Miljökonsekvenser och omgivningspåverkan - bedömning av utbyggnadsalternativet

Se 6 kap. §§12 och 13 Miljöbalken.

De miljöfaktorer som tas upp i följande avsnitt är de som bedöms vara relevanta för vindkraftsutbyggnad.

Miljö kvalitetsmål

Miljömålen ger ledning för att bedöma vad en hållbar utveckling innebär och är därigenom vägledande vid tillämpningen av bestämmelserna i miljöbalken.

De 16 miljömålen är:

1. Begränsad klimatpåverkan
2. Frisk luft
3. Bara naturlig försurning
4. Giffri miljö
5. Skyddande ozonskikt
6. Säker strålmiljö
7. Ingen övergödning
8. Levande sjöar och vattendrag
9. Grundvatten av god kvalitet
10. Hav i balans samt levande kust och skärgård
11. Myllrande våtmarker
12. Levande skogar

13. Ett rikt odlingslandskap
14. Storslagen fjällmiljö
15. God bebyggd miljö
16. Ett rikt växt- och djurliv

Vindkraftverk kan ersätta elproduktion i anläggningar som använder fossila bränslen vilka ger utsläpp av svaveldioxid som är försurande, kväveoxid som är både försurande och övergödande samt koldioxid som ger klimatpåverkan.

Vindkraft bidrar därmed direkt till möjlighet att uppfylla miljö kvalitetsmålen:

1. Begränsad klimatpåverkan
2. Frisk luft
3. Bara naturlig försurning
4. Giffri miljö
5. Ingen övergödning

Miljö kvalitetsmålet 16. Ett rikt växt- och djurliv påverkas negativt, genom störningar under byggfasen och för några arter även under driftsfasen.

Vindkraftverk kan innebära en minskning av förorenande utsläpp till luft samt en minskning av depositionen på mark och i vatten av luftburna föroreningar, därför bidrar vindkraften indirekt till möjlighet att uppfylla följande miljö kvalitetsmål:

8. Levande sjöar och vattendrag
9. Grundvatten av god kvalitet
11. Myllrande våtmarker
12. Levande skogar
13. Ett rikt odlingslandskap samt
15. God bebyggd miljö.



Vid lokalisering av vindkraftsanläggningar måste hänsyn tas till de värden som miljö-kvalitetsmålen avser. En vindkraftsanläggning behöver inte medföra en negativ påverkan på dessa värden under förutsättning att de beaktas vid placering och utformning.



Vindkraft och golf i Frankrike

Foto Mats Ökvist

Landskapsbild

En kommunomfattande landskapsanalys har tagits fram som underlag för bl.a. vindkraftsplaneringen. Denna har delat in kommunen i olika landskapstyper med olika känslighet. Se avsnitt Landskapsanalys.

På grund av vindkraftverkens storlek och placeringar kommer en vindkraftsetablering att påverka landskapet. De områden som pekats ut som lämpliga, ligger huvudsakligen på höjdparter i skogsmark och i något fall i närheten av någon dalgång.

I skogsmark kommer landskapsbilden främst att påverkas på längre håll sett från dalgångarna och genomfartsvägar. Även från högre belägna utsiktspunkter kommer vind-

kraftsanläggningarna att synas långt och utanför kommunens gränser.

Nya sträckningar av elektriska jord- eller luftledningar från en planerad vindkraftspark kan medföra stor påverkan på såväl naturvärden som landskapsbild.

Riksintressen för naturvård/ Natura 2000/ lokala naturvärden och naturvårdsavtal

Områdena som valts ut som lämpliga för vindkraft ligger inte inom riksintresse för naturvård, Natura 2000-områden, områden med lokala naturvärden eller naturvårdsavtal. Naturområden kan dock upplevas vara påverkade, även om exploatering sker utanför dessa områden. Vindkraft bedöms inte stå i konflikt med naturvårdens intressen vid etableringar inom redan exploaterat område eller etableringar i skogslandskap eller odlingslandskap, som saknar höga naturvärden.

Nyckelbiotoper m.m. finns inom vissa föreslagna områden och vidarestudier får visa om en samlokalisering med vindkraft kan ske. I områdesbeskrivningarna framgår om området innehåller naturvärden som nyckelbiotoper m.m.

I projektskedet kan ytterligare naturvärden hittas vid naturvärdesinventering.

Kulturmiljö/fornlämningar

Områden som pekats ut som lämpliga för vindkraft, ligger inte inom riksintresse för kulturmiljövården. Om ett kulturhistoriskt värdefullt område blir aktuellt för vindkraft

ska kontakt tas med länsstyrelsen för att utreda lämpligheten. Närliggande vindkraftverk kan upplevas som en stark mot-sättning till en äldre kulturmiljö.

Om fornlämningar finns som kan påverkas vid en exploatering av områdena får studeras vidare i samband med tillstånds-ansökan eller anmälan enligt miljöbalken. I områdesbeskrivningarna framgår om området innehåller fornlämningar.

Friluftsliv/rekreation

Områden som nyttjas för friluftsliv eller rekreation kan komma att störas visuellt eller genom ljudalstring från vindkraftverken. Områden som valts ut som lämpliga för vindkraft ligger inte inom riksintresse för friluftsliv.

Fauna

Forskningen hittills tyder på att djurlivet påverkas i mycket begränsad omfattning av vindkraftverk.

För fåglar har kollisionsrisk, störningar vid häckningsplatser och störningar vid födosök studerats. Fåglar kolliderar i regel inte med vindkraftverk, utan väjer undan i sina flyttvägar. Risken att fåglar kolliderar med vindkraftverk är minst där verken är placerade i grupper/parker.

Olika studier har visat att fladdermöss dödas vid vindkraftverk. Jagande fladdermöss attraheras av ansamlingen av insekter som samlats kring vindkraftverken på grund av värmeutstrålningen. Största risken för fladdermöss finns troligen på områden som

har rik tillgång till insekter.

Det har visat sig att flyttande arter drabbas hårdare än andra.

Hur fågellivet och fladdermöss påverkas lokalt vid en vindkraftsetablering måste varje projektör utreda vidare i samband med tillståndsansökan eller anmälan enligt miljöbalken.

Flora

Uppförandet av vindkraftverk kräver bland annat schaktning och gjutning av betongfundament, dragning av ledningar och kablar samt anläggande av vägar. Naturvärden kan påverkas negativt lokalt på den platsen där vindkraftverken uppförs.

En omfattande utbyggnad av vindkraften är generellt positivt för regionala och globala naturvärden, eftersom den bidrar till minskad växthuseffekt, mindre försurning och övergödning samt mindre utsläpp av luftföroreningar.

Verksamhetsutövare som söker tillstånd eller gör en miljöanmälan för vindkraft, bör i miljökonsekvensbeskrivningen kartlägga om det lokalt finns något värdefullt växtliv.

Buller

Vindkraftverk alstrar både mekaniskt och aerodynamiskt ljud. Ljudet varierar med vinden och effekten på vindkraftverket. Hur mottagaren uppfattar ljudet beror på vindriktning och meteorologiska förhållanden. Vegetation i exempelvis skogsbygd ger maskeringseffekter och störningen minskar. Löv- och blandskog ger ett bättre

kamouflage än vad barrskog. Även vinden maskerar ljudet vid vindhastigheter över 8 m/s.

Det riktvärde som tillämpas för buller utomhus är 40 dB(A). I vindkraftsplanen föreslås att även 35 dB(A)-nivån redovisas i exploatörens utredning för bättre bedömning av konsekvenserna t.e.x. nära rekreationsområden och fritidsbebyggelse. Se planbeskrivningens punkt 7.7 Allmänna riktlinjer.

För att kunna bedöma konsekvenserna som ljudbidraget från vindkraft ger i landskapet måste en bedömning göras för varje specifik plats, där vindkraftverk avses att uppföras.



Vargas vildmarkslodge

Foto Mats Ökvist

Närliggande bostäder kan komma att påverkas av skuggor. Riktvärdet för faktisk skuggtid är åtta timmar per kalenderår. Om störande skuggor uppkommer finns styr- och reglersystem som kan begränsa skuggutbredningen.

Konsekvenserna av skuggeffekten reduceras av tidpunkten på dygnet, kringliggande vegetation och byggnader samt molntäckt himmel.

Naturturism, elöverkänslighet

Med hänsyn till naturturism föreslås ett vindkraftsområde utgå.

Elöverkänslighet har varit aktuellt att diskutera både i Ovanåkers- och Bollnäs kommun. Ämnesområdet är synnerligen svårt att hantera och en begränsning av ett riksintresseområde i Bollnäs kommuns nordvästra del har föreslagits m.h.t. boende i området som är elallergiker. Vargas Vildmarkslodge nyttjas som möteslokal för elallergiker.

Försvar

I kommunens östra del finns försvarsintressen. Inom samma område är vindförhållandena väldigt goda. Särskilda utredningar har gjorts med syfte att analysera vilka delar av området som kan utnyttjas till vindkraft.

Konsekvenserna blir att vindkraftsutbyggnad inte sker inom de områden som har försvarsintressen.

Flyg

Flyget, genom framför allt Helsinge Airport, kan ha intressen i regionen, vilket innebär att begränsningar i omfattningen av vindkraftsutbyggnaden kan uppstå, alternativt att kostnader för omräkning av flygprocedurer krävs.

Radiolänkar

Med hänsyn till radiolänkstråk har några vindkraftsområden reducerats eller utgått.

Belysning

Vindkraftverk ska förses med ljus enligt Luftfartsstyrelsens föreskrifter. Om ljuset är medel- eller högintensivt beror på verkens höjd och placering. Vilka konsekvenser ljuset får, är beroende av hur belysningen utformas och vilka försiktighetsåtgärder som vidtas. Kan ljuset dämpas under mörker och skärmas av från marken, är frågor som enligt miljöbalken ska utredas närmare i samband med tillståndansökan eller anmälan.

Koldioxidutsläpp, miljövänlig el

Genom att el från vindkraft kan ersätta el producerad i fossileldade anläggningar, kan ett vindkraftverk med en effekt på 2 MW på ett år minska utsläppen av koldioxid med cirka 5000 ton.

Säkerhet / olycksrisker

I direkt anslutning till vindkraftverk kan ett område behöva spärras av eller på annat sätt göras otillgängligt av säkerhetsskäl. Olycksrisker kan handla om is som lossnar från rotorbladen eller risk att rotorblad lossnar. Eftersom det oftast inte handlar om särskilt stora områden som behövs, bedöms

störningen bli liten. Störningen kan dock bli betydelsefull i exempelvis strövområden. Det finns inga generella skyddsanspråk för vindkraftverk.

Grannkommuners intressen

Vissa områden har justerats eller utgått med hänsyn till grannkommunernas intressen.



Vindkraftverk och kärnkraftverk, Rhonedalen, Frankrike Foto Mats Ökvist

Miljö kvalitetsnormer, kap 5 MB

Miljö kvalitetsnormerna påverkas inte negativt. Vindkraftsetablering bidrar till en sänkning av utsläppen av koldioxid, kvävedioxid och svaveldioxid, i och med att den ersätter elproduktion i anläggningar som använder fossila bränslen.

Samhällsekonomiska konsekvenser

Etablering av vindkraftverk, kan medföra en rad positiva effekter ur ett näringslivsperspektiv. Det kommer sannolikt att innebära fler arbetstillfällen för lokala entreprenörer och underleverantörer, investeringar i kommunen och positiva återverkningar på flera orter, inklusive deras övriga näringsliv och befintliga service. Ljusne med sin isfria djuphamn, ses som en stor tillgång att utveckla i vindkraftsammanhang i regionen.

Positiva effekter för markägare är arrendeintäkter. Det finns en risk att de ekonomiska vinsterna enbart kommer markägarna till del, medan störningarna även drabbar indirekt berörda och grannar. Det finns också risk att fastighetsvärden minskar inom områden där vindkraftverk uppförs.

Ovanåkers kommun vill verka för att medel från vindkraftsproduktionen återförs till kommunen och bygden, te.x. genom bygde-medel, då kommunens naturresurser nyttjas vid en vindkraftsutbyggnad. Denna fråga får utredas vidare i annat sammanhang.

Sociala konsekvenser

Rekreativvärden för befolkningen kan äventyras, om inte stor omsorg ägnas åt lokalisering och utformning av vindkrafts-parkerna. Om de ekonomiska vinsterna enbart kommer markägarna till del, medan störningarna drabbar grannar, finns risk att osämja uppstår. Det är därför viktigt att fördelningsmodeller, ex.v. bygdepengar, eftersträvas så att de ekonomiska vinsterna kan komma hela samhället till del.

14.7 Områdesbeskrivningar

För varje vindkraftsområde har en områdesbeskrivning med riktlinjer redovisats i planförslaget.

Där framgår att det finns frågor som ska utredas närmare och konsekvenserna av dessa redovisas i samband med tillståndsansökan eller anmälan enligt miljöbalken

14.9 Åtgärder för att förebygga, hindra eller motverka negativ miljö- och hälsopåverkan

Riktlinjer och rekommendationer i planförslaget skall följas.

Buller- och skuggeffekter ska studeras.

Fritidsbostäder och permanentbostäder inom 35 dB(A) från en planerad vindkraftsanläggning ska synliggöras i planeringsprocessen.

Natur- och kulturvärden skall värnas.

För att undvika alltför omfattande påverkan på landskapet ska vindkraftverk placeras i

sammanhållna grupper så att ett effektivt markutnyttjande sker.

I ett tidigt skede ska en redovisning ske hur det aktuella området löser sin elanslutning.

14.8 Uppföljning

Enligt miljöbalkens regler ska en uppföljning göras av den miljöpåverkan som genomförandet av vindkraftsplanen medför. Vilken miljöpåverkan som uppstår och graden av påverkan varierar för de olika områdena samt vilken utbyggnad av vindkraftverk som verkligen kommer till stånd.

En uppföljning av planen kan ske i kommunens årsredovisning där t.ex följande kan redovisas:

- Antal beviljade bygglov och eventuella detaljplaner för vindkraftverk
- Antal verk och energieffekt som är aktuella
- Antal beviljade anmälningar för vindkraftverk enligt miljöbalken
- Antal tillståndsprövningar som pågår och hur många som beviljats av länsstyrelsen eller miljödomstolen
- Antal uppförda verk
- Samlad energiproduktion från verken inom kommunen
- Vart energin levereras

- Andra eventuella effekter av vindkraftutbyggnaden till exempel gällande fågellivet.

En mer omfattande och utförligare genomgång av vindkraftutbyggnadens effekt på människors hälsa samt på miljön, föreslås ske nationellt.

I uppföljningen bör effekterna av vindkrafts-utbyggnaden redovisas lokalt, regionalt och nationellt.

14.9 Hållbarhetsanalys

I denna sammanställning analyseras *miljökonsekvenser, sociala konsekvenser och ekonomiska konsekvenser* för vindkrafts-utbyggnad i Ovanåkers kommun. De olika aspekterna utvärderas i en enkel hållbarhetsanalys, där ett antal faktorer bedöms och redovisas i en schematisk tabell.

Påverkan graderas i en skala från 1-3, där 1 innebär liten påverkan och 3 innebär stor påverkan. Hållbarhetsaspekter som inte påverkas av vindkraftsutbyggnaden (t.ex. integration och jämställdhet) har inte tagits med i tabellen.



Hållbarhetsanalys

Effekter på:	Negativ	Positiv	Kommentarer
Nationella miljö kvalitetsmål	1	3	Fem av de nationella miljö kvalitetsmålen påverkas positivt. - Begränsad klimatpåverkan – genom minskade utsläpp av växthusgaser. - Frisk luft och Giffri miljö – genom minskade utsläpp av kväveoxider, VOC, partiklar och andra miljö- och hälsofarliga ämnen som bildas vid förbränning av fossila bränslen. - Bara naturlig försurning och Ingen övergödning – genom minskade utsläpp av svaveldioxid och kväveoxider. - Miljö kvalitetsmålet Ett rikt växt- och djurliv påverkas negativt, genom störningar dels under byggfasen och för några arter också under driftsfasen.
Miljö kvalitetsnormer	1	1	Fiskevatten kan påverkas. Utomhusluft påverkas positivt genom att utsläpp från förbränning av fossila bränslen minskar.
Mark och vegetation	1	-	Mark och vegetation påverkas negativt, genom störningar under byggfasen. Vägar och vindkrafts- anläggningens placering kan ge negativ påverkan på vegetation och hydrologi. Hänsyn skall tas till nyckelbiotoper och höga naturvärden i övrigt. Elanslutningen kan medföra negativ påverkan på miljön och landskapsbilden.
Natur och landskap	2	-	Landskapsbilden påverkas eftersom vindkraftverken placeras på höjder i landskapet. Dalgångarna och det stora opåverkade området hålls dock i princip fria från vindkraftverk
Kulturmiljö	1	-	Kulturlandskapet påverkas eftersom ett nytt element tillkommer som kan förändra framträdande regionala karaktärsdrag. Dalgångarna och det stora opåverkade området hålls dock i princip fria från vindkraftverk
Buller	1	-	Vindkraftsutbyggnad innebär en ökad ljudpåverkan. Omgivningsbuller ökar lokalt. Föreslagna områden skall inte påverka befintlig bebyggelse. Ökad ljudpåverkan kan uppstå i tidigare tysta miljöer.
Hälsa	-	1	Människors hälsa påverkas genom minskade utsläpp av kväveoxider, VOC, partiklar och andra miljö- och hälsofarliga ämnen som bildas vid förbränning av fossila bränslen.
Energianvändning	-	3	Vindkraftsutbyggnad ger ökad användning av förnybar energi.

Naturresurser	1	3	Vindkraftsutbyggnad ger minskad användning av fossila bränslen för elproduktion och kan bidra till minskad användning av uran. Då vindkraftsanläggningen tas ur drift uppkommer avfall, som kan återvinnas eftersom källsortering krävs vid demontering. Medel fonderas redan vid etablering för framtida skrotning .
Avfall	-	3	Avfall från elproduktion, som aska och radioaktivt avfall, minskar.
Transporter	1	-	Vindkraftsutbyggnad ger upphov till transporter i byggfas och i mindre omfattning vid drift.
Social sammanhållning	1	1	Vindkraftsutbyggnaden kan skapa konflikter om andra lokala utvecklingsprojekt påverkas negativt. Utbyggnaden kan stimulera bildandet av ekonomiska föreningar, kooperativ eller andra former för social ekonomi
Levande landsbygd	-	2	Vindkraftsutbyggnad kan bidra till utveckling av nya försörjningsmöjligheter på landsbygden och i samhällena
Föreningsliv	-	1	Så kallad bygdepeng kan användas till att stödja det lokal föreningslivet.
Lokal demokrati	-	1	Samrådsförfarandet i samband med tillståndsprövningen ger alla parter möjlighet att framföra sina åsikter och påverka lokaliseringen av vindkraftverken.
Lokal ekonomi	-	1	Arrendeintäkter, bygdepeng och lokalt andelsägande stärker den lokala ekonomin.
Sysselsättning	-	2	Vindkraftsutbyggnad ger nya arbetstillfällen i både bygg- och driftfas.
Ekonomisk tillväxt	-	2	Vindkraftsutbyggnad kan bidra till kunskapsutveckling och utveckling av näringslivet med nya tillverknings- och serviceföretag.



ArcArt/ Mats Ökvist

arkitekt SAR/MSA



15. Samrådsredogörelse efter samråd

Planförslaget har varit föremål för samråd med tillhörande samrådsutställning och samrådsmöte. Samråd har skett under tiden 26 februari tom 15 april 2010.

Under samrådstiden har följande skrivelser inkommit:

1. Länsstyrelsen	Erinran	22. Nybo fäbodrar, Kjell Johansson	Erinran
2. Försvarsmakten	Erinran	23. Siri i Blommaberg, 2 skrivelse	Erinran
3. Luftfartsverket	Erinran	24. Långtjärnsberg, Jonas Andersson	Erinran
4. Vägverket	Erinran	25. Långtjärnsberg, Elisabet Engström mfl	Erinran
5. Banverket	Ingen erinran	26. Skålsjön, Hans och Karin Ungman	Erinran
6. Energimyndigheten	Erinran	27. Rolf Samuelsson, Alfta	Erinran
7. Bollnäs kommun	Ingen erinran	28. Lars Elversson	Erinran
8. Ljusdals kommun	Erinran	29. Rune Hagdemyr, Uvasen, Alfta	Erinran
9. Falu kommun	Erinran	30. Samrådsmöte	Erinran
10. Rättviks kommun	Erinran	31. Anonym	Erinran
11. Miljö- och byggnämnden	Erinran	32. Edsbyns skoterklubb, Olle Långmo, samråd 20 maj 2010	Erinran
12. LRF:s kommungrupp	Ingen erinran		
13. Finnskogsriket	Erinran		
14. Voxnadalens Naturskyddsförening	Erinran		
15. Länsmuséet	Ingen erinran		
16. Hälsinge Vindkraft	Ingen erinran		
17. Fortum	Erinran		
18. TeliaSonera	Erinran		
19. Vargas vildmarkslodg	Erinran		
20. Skålsjögården, Åke Andersson	Erinran		
21. Nybo fäbodrar, Mats Ivarsson mfl	Erinran		



15.1 Länsstyrelsen.

En tydligare viljeinriktning vad avser vindkraftsutbyggnad i kommunen. Vad tål kommunen eller en "bruttorem"?

LST är tveksam till att områden med vind under 6.5 m/s redovisas. Förslag att eventuellt redovisa dem som utredningsområden.

Beträffande andra riksintresseområden framgår inga konflikter.

Beträffande mellankommunala frågor bör ett utförligare resonemang föras kring konsekvenser för angränsande kommuner och län.

Risk vid lokalisering för nära väg påtalas.

Koppling till gällande ÖP bör tydliggöras.

Detaljsynpunkter kring redovisat exempel på checklista, vägfrågor.

Reklam bör inte förekomma på vindkraftverk.

Konsekvenser av påverkan på värdefulla miljöer kan utvecklas.

Konsekvenser på bebyggelse och eventuella riktlinjer.

Konsekvenser för vandringsleder, fåbodmiljöer m.m.

Resonemang ur ett tillväxtperspektiv.

Utveckla påverkan på naturmiljön i MKB.

Om vindkraftsområden tas bort kan eventuellt fler stora opåverkade områden redovisas.

Landskapsanalysen bör inarbetas tydligare i planen.

Fotomontage räcker inte i projektskedet.

Områdesvis redovisning av naturvärden lämnas.

Kulturvärdena är oinventerade eller bristfälligt inventerade i aktuella områden.

Redovisa lämpliga transportvägar.

Text kring totalförsvaret är inte aktuell för Ovanåkers kommun.

Konflikt i område VK1.

Redovisat nationell planeringsmål för vindkraft är en planeringsram.

Planhandlingen kan bli tydligare om delkartor redovisas löpande i texten

Planförfattarens yttrande:

Plantexten ändras till, att en bruttoram för vindkraftsutbyggnad redovisas.

Samråd har skett med representant för vindkraftsmarknaden i maj 2010.

Följande information erhöles:

- Tidigare var det förhållandevis dyrt att bygga högre torn. Så är det inte längre.

- Ett riktvärde för acceptabla vindförhållanden är därför i dagsläget ca 6.5 m/s i navhöjd dvs ca 105 meters höjd. Uppsala universitets kartering utgör underlag för Energimyndighetens val av riksintresseområden. Valet av riksintresseområden baseras på 6.5 m/s på 72 m höjd. Studier har även skett på 103 m höjd varvid det visar sig att väsentligt bättre vindförhållanden över större områden finns.

- Små områden synes missgynnade i beräkningsmodellen och ofta är vindförhållandena bättre än vad karteringen säger.

- Karteringen skall ses som ungefärlig och områdesavgränsningarna är inte alltid överensstämmande med verkliga vindförhållanden.

Sammantaget innebär detta att områdena ska ses som ungefärliga i sin avgränsning. De kommunala vindkraftsområdena redovisas därför utan gränslinje, vilket även borde gälla riksintresseområdena.

Då man i dagsläget oftast bygger högre torn där vindförhållandena är bättre finns inga skäl att i planförslaget ta bort områden p.g.a. redovisade vindförhållanden, 6 m/s, på 72 m nivå. Exempelvis området VK2 med 6-7 m/s på 72 m höjd redovisar mellan ca 7 och ända upp till ca 8 m/s i viss del på 103 m höjd.

Ingen ändring föreslås av förslaget med hänsyn till dessa synpunkter.

Berörda grannkommuner i Gävleborgs län och Dalarnas län har haft planförslaget på samråd, deras synpunkter behandlas nedan under respektive kommuns yttrande.

Ytterligare samråd har skett under samrådstiden och även därefter. Avsnittet mellan-kommunala intressen är kompletterat med resultatet av dessa nya samråd.

Närhet till väg har behandlats under Övriga Allmänna Intressen.

Koppling till gällande ÖP har skett.

Landskapsanalysen är ett underlag bl.a. för vindkraftsplanen som fungerar fristående och bör därför inte inarbetas i planförslaget.

Områdesbeskrivningarna kompletteras i tillämpliga delar med naturvärden.

Påtala att brister finns i kulturvärdesredovisningen. Viktigt i projektskedet.

Texten ändras till planeringsram under rubriken MÅL.

Område XO31

Området föreslås utgå och delar av det ingå i område VK4. Motiven är flera. Ett radiolänkstråk korsar området i nord-sydlig riktning, en riksintressant naturmiljö finns vid Tulpans och Skålsjöområdet, påverkan är stor på turistanläggningen Skålsjögården.

Område VK1

Konflikten med Totalförsvaret i VK1 föreslås innebära att området minskas. Även m.h.t. påverkan på grannkommunerna föreslås en begränsning av området.

Område VK3

Området föreslås utgå m.h.t. radiolänkstråk genom området, påverkan på befintlig turistanläggning, Vargas Vildmarks lodge, samt riklig fritidsbebyggelse och mineralfyndighet av riksintresse inom området.

Område VK5

Området föreslås utgå då det gränsar mot Ljusdals kommun som i sitt samrådsyttrande redovisar både närliggande permanentbebyggelse och fritidsboende. Inom VK5 finns bostadshus av god standard. Ljusdals kommun pekar på närheten till områden av riksintresse för naturvård och Natura 2000.

Område VK7

Området föreslås utgå då det kraftigt påverkas av radiolänkstråk runt "Arbråmasten".

Samtliga utredda områden som utgått under planeringen särredovisas på karta och i text.

Övriga synpunkter föreslås inte medföra några ändringar.

15.2 Försvarsmakten

Försvarsmakten påtalar att texten på sid 11 inte är aktuell i Ovanåkers kommun. Avsnittet gäller luftfart och väderradar.

Område VK1 är delvis i konflikt med försvarsintressen. Området bör utgå eller det bör i beskrivningen framgå att totalförsvarsintressen som skall beaktas finns inom området.

Planförfattarens yttrande:

Den inledande texten under punkt 2 Planeringsförutsättningar är hämtad ur Vindkraftshandboken. Texten är av generell natur och gäller nationellt. Texten har inte anpassats speciellt för Ovanåkers kommun. Detta sker i dokumentet under framförallt punkt 6. Planförslag. Ingen ändring föreslås av texten.

Kartmaterial har erhållits från Försvarsmakten. Område VK1 föreslås reducerat. I områdesbeskrivningen skrivs in att totalförsvarsintressen kan finnas inom området och att samråd skall ske med Försvaret om området blir aktuellt för en vindkraftsutbyggnad.

15.3 Luftfartsverket

Vindkraftverk kan störa navigationsutrustning för luftfart. Någon sådan utrustning finns inte i kommunen.

Skyddsområden finns runt flygplatser. Kommunen berörs endast av Edsbyns flygplats med ett skyddsområde på ca 3 km runt flygplatsen.



Markering av byggnader, master och andra föremål skall ske enligt Transportstyrelsens föreskrifter

Planförfattarens yttrande:

Inga vindkraftsområden ses beröra luftfarten. Även enskilda vindkraftverk skall beakta luftfartens intressen.

15.4 Vägverket

Vägverket påtalar att transportbehovet måste klarläggas samt att bärighetsklasser och framkomlighetsbegränsningar bör framgå.

Riksväg 50 är föreslagen som riksintresse för kommunikation inom kommunen.

Kulturvärden bör beaktas även avseende vägar, broar och alléer.

Skyddsavstånd till väg skall beaktas, särskilt X031 och VK5 ligger nära allmänna vägar.

Redovisad checklista bör även behandla vägfrågor.

Ett specialfall redovisas, där bygglov inte krävs för ett mindre vindkraftverk, men där tillstånd enligt Väglagen kan krävas. Även andra åtgärder som kräver tillstånd nämns.

Vägverket anser att reklam inte bör tillåtas på vindkraftverk.

Vägverket anser att texten skall ändras i dokumentet då Vägverket efter den 1 april uppgår i Trafikverket tillsammans med Banverket m.fl.

Planförfattarens yttrande:

Dessa frågor behandlas under punkten 11. Övriga allmänna intressen, de är av projektkaraktär med varierande tidshorisont och hanteras lämpligen genom hänvisning till källmaterial, vilket skett.

Uppgiften om riksväg 50 skrivs in under ovan nämnd rubrik.

Beträffande kulturvärdena längs eventuella transportvägar får det lösas på projektstadiet.

Skyddsavstånd till väg behandlas under rubrik Övriga allmänna intressen. Aktuella områdesbeskrivningar kompletteras med vägintresset.

Inlagd checklista är ett exempel på hur en sådan kan se ut och ska ses som ett exempel och inte en fullständig lista. Vägverkets funderingar kring åtgärds punkter hör hemma på projektstadiet och inte i översiktsplanen

Vägverkets specialfall och andra åtgärder som kräver tillstånd enligt Väglagen ses inte vara av sådan vikt att det hör hemma i översiktsplanedokumentet.

Reklam på vindkraftverk är inte heller en fråga för översiktsplanen.

Alla verk föreslås uppdaterade i texten. Trafikverket omfattar verksamheten vid tidigare Banverket och Vägverket, samt vissa verksamheter vid SIKa, Sjöfartsverket och Transportstyrelsen. Myndigheten SIKa har

lagts ner verksamheten, som har övertagits av den nya myndigheten Trafikanalys.

15.5 Banverket

Ingen erinran

15.6 Energimyndigheten

Energimyndigheten anser att samråds-handlingen är mycket väl utarbetad och genomtänkt samt att den behandlar de områden/frågor som bör krävas av en handling av detta slag.

Detaljsynpunkter:

Sid 16 Höjdangivelse 50 meter felaktig.

Sid 24 Planeringsmål bör ändras till planeringsram.

Sid 28 Översiktsplanen bör inte innehålla incitament för ekonomisk ersättning av vindkraftsetableringar, typ bygdepeng. Lagligt stöd saknas.

Planförfattarens yttrande:

Höjdangivelsen ändras. Planeringsram skrivs in. Målet om bygdepeng föreslås bibehållet.

15.7 Bollnäs kommun

Ingen erinran

15.8 Ljusdals kommun

Område VK5 är beläget nära bebyggelse i Ovanåkers- och Ljusdals kommun. Området ligger dessutom nära riksintresseområdet för natur i Ljusdals kommun. Kommunen förutsätter att intressena beaktas vad gäller boende, natur och kultur.



Planförfattarens yttrande:

Området föreslås utgå. Se även under Länsstyrelsen ovan.

15.9 Falu kommun

Önskvärt med bättre koppling mellan text och karta. Önskvärt med ökad tydlighet.

Gränsöverskridande studier behövs eftersom Falu kommun arbetar med ett stort opåverkat område i kommungränsen.

Planförfattarens yttrande:

Erforderlig tydlighet bedöms föreligga. Områden som utgått, föreslås redovisade på plankartan.

Kontakt har tagits med Falu kommun i frågan då VK1 redovisas nära kommungränsen. En justering av VK1:s gränser föreslås. Se även under Länsstyrelsen ovan.

15.10 Rättviks kommun

Samordning bör ske med Rättviks kommun om område VK8, då Rättviks kommun också arbetar med ett vindkraftsområde i denna del.

VK1 och VK4 tillsammans med ett område i Falu kommun, där ca 115 verk planeras i Svartnäsområdet, ger stor påverkan på byarna Getryggen, Dalstugbodarna, Dalstuga, Finnbacka och Bingsjö.

Synlighetsstudie som utförts i Siljanområdet visar att synligheten ofta uppgår till 4 mil.

Kommunen är i grunden positiv till vindkraft.

Synlighetsanalyser dag och natt samt vid olika väderlek, bör göras till tidigare nämnda byar om VK1 och VK4 blir aktuella för utbyggnad.

Planförfattarens yttrande:

Samråd har skett med Rättviks kommun. Under planprocessen har avgränsningarna för område VK8 som berör båda kommunerna jämkats samman. Se även under Länsstyrelsen ovan.

I övrigt föreslås en justering av Område VK1.

15.11 Miljö- och byggnämnden

Nämnden anser att planen bör göras mer detaljerad och att viljeinriktningarna för de olika områdena tydliggörs.

Kan områdena nyttjas om inte någon vindkraftsutbyggnad sker?

Grannkommuners ställningstagande bör redovisas.

MKB bör redovisa eventuella lokala, nationella och globala klimateffekter.

Möjligheter och risker får gärna redovisas för de olika områdena.

Resonemang kring bullernivåer bör ske.

Synpunkter på lagtextredovisning om kommunala vetot.

Skogsstyrelsens lagstiftning bör redovisas, samt hänvisning till 30 § bör ske.

Utbyggnad av vindkraft ska ske på ett miljömässigt, hållbart sätt. Bör skrivas in i målen.

En restriktiv bedömning ska ske utanför redovisade områden. Även andra områden kan vara intressanta, men får då utredas i varje särskilt fall. Motstridigt. Tydliggör.

Riktlinjer för skuggeffekter är inte konsekventa.

Fördjupad landskapsanalys bör krävas i vissa fall.

Naturvärden som redovisas områdesvis varierar, vilket inte framgår av riktlinjerna.

Finns en konflikt med andra intressen som turism och landsbygdsutveckling i strandnära lägen, för de fyra redovisade vindkraftsområdena på Finnskogen? Ett resonemang förs kring Finnskogens framtid.

Områdesvisa kommentarer görs särskilt beträffande buller, skuggor, finnbosättningar och snöskoterleder.

Man anser att påverkan på Tälningen-Mållångens sjösystem sker vid en utbyggnad av VK4.

En fördjupad analys av det stora opåverkade området kan vara betydelsefull.

MKB:n bör redovisa hur de olika klimateffekterna påverkar den lokala nivån.



Planförfattarens yttrande:

Översiktsplanen behandlar planeringsfrågorna, på en översiktlig nivå. Den kan och ska inte ersätta den efterföljande fördjupade prövningen, som sker i projekthanteringen. Översiktsplanen ska ge en vägledning om hur kommunen, på översiktsplanenivå, ser på kommunen med hänsyn till vindkraftsutbyggnad och stora opåverkade områden.

En översiktsplan är ett levande dokument som ska aktualitetsprövas varje mandatperiod. Om planen inte bedöms aktuell kan revideringar ske. Detta är en ren politisk fråga som kommunen själv bedömer.

Grannkommunernas yttrande begärs formellt i samrådsskedet som nyligen avslutats. Deras synpunkter kommer att redovisas under avsnittet Mellankommunala intressen. Se även yttranden ovan.

Under punkten 2. Planeringsförutsättningar redovisas resonemang kring bullernivåer.

Ingen förändring föreslås.

Under punkten 4 Lagtextredovisning för vindkraftprocessen förs resonemang kring det kommunala vetot som är hämtat bl.a. från Boverkets hemsida.

Rättsfallen får visa hur det kommunala vetot i praktiken kommer att fungera.

Aktuell lagstiftning i skogsvårdslagen redovisas i Allmänna Riktlinjer.

Självklara mål behöver inte redovisas. Varje projekt prövas senare enligt bl.a. miljölagstiftningen och plan- och bygglagen.

Riktlinjerna säger: "Prövning av vindkraftverk utanför aktuella redovisade vindkraftsområden kan bli aktuellt. En restriktiv bedömning skall ske i dessa fall." Detta ses inte motstridigt.

Riktlinjerna säger: "Buller- och skuggeffekter skall studeras." Detta ses konsekvent.

Fördjupad landskapsanalys kan bli aktuell i projektskedet.

Riktlinjerna som säger: "Naturvärdena skall beaktas" syftar naturligtvis på de naturvärden som beskrivs .

Ingen förändring föreslås.

Finnskogens framtid som område för turism, vindkraft m.m. är en ren politisk fråga.

Nämnden önskar genomgående, att frågor som skall prövas i ett eventuellt framtida projekt, bör kommenteras i översiktsplanen som ex.vis buller och skuggor.

Påverkan på finnbosättningen får studeras vidare i projektskedet.

Närheten till Häsbodalen kommenteras.

Landskapsbildsstudier bör alltid ske i projektstadiet.

Vidare arbete med det stora opåverkade området, får bestämmas i annat sammanhang.

Detta arbete är en översiktsplan för vindkraft och stora opåverkade områden, klimat-effekterna behandlas ej.

Övriga synpunkter föreslås inte föranleda någon ändring av planförslaget.

15.12 LRF.s kommungrupp

Avvecklingsfasen av vindkraft bör även beaktas.

Viktigt att återföra medel från vindkraftsproduktionen till kommunen och bygden te.x. med bygdepeng.

Planförfattarens yttrande:

Avvecklingsfasen skall beaktas i projektet.

Bygdepeng eller liknande finns med som ett kommunalt mål.

15.13 Finnskogsriket

Finnskogsriket är mycket negativ till vindkraft ur många aspekter.

Kommunens största område för naturupplevelser raderas ut. Man söker inte naturupplevelser och rekreation i en vindkraftsbelastad natur.

Vindkraft bör förläggas till redan exploaterade områden.



Alfta Finnskog har fler riksklassade, historiska bosättningar från 1600-talet, än någon annan kommun i Sverige.

Ekonomiska överväganden saknas, så även försiktighetsprinciper och skyddsfrågor.

Brister finns i sakfrågor och planen uppfyller inte Miljöbalkens och Plan- och bygglagens krav.

Vindkraften ersätter inte koldioxidbelastande elproduktion.

Man refererar till Länets regionala vindkraftspolicy.

Finnskogsriket sträcker sig över flera kommuner. Flera företag på Finnskogen bedriver turistisk verksamhet. Ett mål 2-projekt för utveckling av Finnskogsturismen pågår med Bollnäs och Ovanåkers kommuner som medfinansierare. Detta har inte beaktats.

Områdessynpunkter lämnas: X031

Tulpans ängs- och gårdsmiljö är en av de mest värdefulla gårdsmiljöerna i länet. Vindkraft passar inte här. På Flätsklitten borde det blåsa bättre.

Nybo fåbodar är en unik miljö enligt expertis. Skålsjöbergen bör bevaras bla för orientering och turismutveckling.

VK1

Cykelstigar planeras att rustas inom området.

VK3

Den ena stamledningen är riven.

Urvalet av smultronställen vittnar om sämre lokalkännedom.

Vindkraften behövs inte för Sveriges energiförsörjning. Turismen är en bättre samhällsinvestering som ger lokala arbets-tillfällen och fyrdubbla intäkter.

Man hänvisar även till yttranden till Bollnäs och Ockelbo kommuner.

Där behandlas bla:

- Ta timeout på två år vad avser vindkraft.

- Var ska turism resp vindkraft finnas.

- Strategi för besöksnäringen och naturturism tas fram.

- Konsekvensanalys på turism och friluftsliv vid en vindkraftsutbyggnad.

Separat skrivelse som beskriver cykelstigarna har även inkommit.

Planförfattarens yttrande:

Bästa vindförhållandena i kommunen finns på Finnskogen.

Det är en ren politisk fråga hur vindkrafts-intresset ska ställas mot andra allmänna intressen som te.x. rekreation, friluftsliv natur- och kulturturism.

Synpunkterna om ekonomi, försiktighets-principer, skyddsfrågor och koldioxid-belastning är väldigt allmänt skriva. De är

inte möjliga att besvara på översiktsplanenivån.

Om ett konkret projekt blir aktuellt, ges större möjligheter att diskutera dessa frågor. Beträffande koldioxidutsläpp så har perspektivet varit i globalt första hand.

Länets regionala vindkraftspolicy är inte aktuell och kommer att revideras.

Med hänsyn till inkomna synpunkter föreslås områden X031, VK3 och VK5 utgå. Område VK1 kommer att minskas. I övrigt, se under Länsstyrelsen ovan.

Övriga synpunkter är av ren politisk karaktär och kommenteras inte.

15.14 Voxnadalens Naturskyddsförening

Vindkraftsparker tar stor plats och noggranna inventeringar av växt- och djurlivet krävs.

Påverkan på vattenföring beaktas samt eventuella konflikter med de stora rovfågeln.

Viktigt att beakta samverkan med andra kommuner.

Turismen är viktig och bör beaktas, särskilt vildmarksturismen.

Den utbyggda delen av Voxnan samt Hans Lidmans "Svartån" bör fredas från vindkraftsutbyggnad.



Planförfattarens yttrande:

De synpunkter som lämnas, beaktas i detta planarbete samt i efterföljande projektutredningar.

Beträffande naturturismen och eventuella konflikter med den, får frågan behandlas politiskt.

Nämnda vattendrag berörs inte av några utpekade VK-områden och Voxnans dalgång redovisas som fri från vindkraftsparker.

I övrigt se bl.a. under Länsstyrelsen ovan.

15.15 Länsmuséet

Man är positiv till att dalgångarna och centralbygderna värnas. Det är svårt att bedöma effekterna av en vindkraftsutbyggnad. Bl.a. Våsbo fäbodrar är värdefulla och bör beaktas.

En kulturmiljöanalys bör göras i varje vindkraftsprojekt.

Planförfattarens yttrande:

Instämmer med synpunkterna.

15.16 Hälsinge Vindkraft

Föreningen är ideell och ska ta tillvara lokala intressen, försvara konsumenterna och verka för ett lokalt brett ägande av vindkraft. Diverse allmänna synpunkter lämnas om vindkraft. Kommunen bör te.x. verka för lokalt ägande, bygdemedel mm. Inga synpunkter lämnas på det fysiska förslaget.

Planförfattarens yttrande:

Ingen förändring av planförslaget föreslås.

15.17 Fortum Distribution

Ytterst få vindkraftverk kan ansluta till det lokala elnätet utan till det regionala nätet.

Befintliga regionnätledningar i kommunen klarar endast ca 5-10 vindkraftverk. Nya ledningar behövs.

Planer finns på en ny stamstation i Ockelbo kommun. Redovisade områden VK1-VK4 samt X031 är tänkbara att ansluta till denna via nya 130 kV-ledningar. Övriga områden kräver utbyggnad av regionnätet i form av luftledningar.

Utbyggnad av kraftledningar sker i särskild prövning.

Planförfattarens yttrande:

Det är viktigt att notera att befintligt kraftledningsnät inte klarar redovisad utbyggnad. Nya kraftledningar krävs som kan innebära en störning av landskapsbilden. De kan ge påverkan på såväl natur- och kulturmiljöer samt turism och friluftsliv.

Det är angeläget, att dessa frågor diskuteras redan i projektstadiet, trots att den formella prövningen sker separat. Kommun-överskridande samverkan bör ske i dessa frågor.

Vissa av nämnda områden föreslås utgå. Se ovan under Länsstyrelsen.

15.18 TeliaSonera

Företagets telenät kan störas av vindkraftverk, särskilt radioanläggningar med

radiolänkstråk som i värsta fall kan behöva flyttas eller ersättas.

TeliaSonera måste få möjlighet att i projektskedet få komma med synpunkter på detta.

Karta bifogas som visar den sk "Arbrå-masten" med sina radiolänkstråk. En frizon på 100 meters bredd krävs på var sida om länkstråket samt ca 350 meter fritt runt antennbäraren.

Planförfattarens yttrande:

Områdena VK3 och VK7 föreslås utgå och område X031 utgår delvis men läggs formellt in i område VK4 med hänsyn till bla dessa radiolänkstråk. Se även punkt 15.1 Länsstyrelsen.

15.19 Vargas Vildmarkslodge, Håkan Vargas Sundberg och Eva Ekström-Sundberg

Beskrivning av turismen i länet och sin egen verksamhet.

Detaljsynpunkter på MKB med hållbarhetsanalys.

Beakta lokala intressen.

Utfordrar rovfåglar.

Miljövänlig el.

Säkerhet vid skoter- och vandringsleder.

Bygg vindkraftverk där det redan är bebyggelse och civilisation.



Var rädd om tystnad, skog och mörker.

En opartisk konsekvensbeskrivning för området önskas samt en strategi för naturturism.

Viktigt med stora opåverkade områden.

VK3 ligger ca 3km från vår anläggning och det absolut minsta avståndet måste vara 5 km från Vargas vildmarksodde för att säkerställa verksamheten. Även detta avstånd är för kort.

Bilagor bifogas.

Planförfattarens yttrande:

En skyddszon har lagts kring Vargas vildmarksodde i samrådsförslaget.

Med hänsyn till bl.a. Vargas Vildmarksodde föreslås område VK3 utgå. Någon formell skyddszon redovisas inte i utställningsförslaget. Se även punkt 15.1 Länsstyrelsen.

15.20 Skålsjögården, Elisabeth Andersson, Åke Andersson och Lars Åström

Skålsjögården bedriver verksamhet inom turism och konferens. Verksamheten beskrivs där bl.a. stillhet, tystnad och natur erbjuds. En strategi för naturturism bör tas fram.

Ett val måste ske mellan vindkraft och turism.

Planförfattarens yttrande:

Med hänsyn till bl.a. Skålsjögården, föreslås område X031 utgå. Den västliga delen föreslås ingå i område VK4. Någon formell skyddszon redovisas inte i utställningsförslaget.

15.21 Nybo fäbodan, Mats Ivarsson mfl

Man anser att Nybo fäbodvall skall skyddas och att en kulturvärdesinventering sker snarast.

Närmast belägna vindkraftsområde med 25 verk väster om vallen och söder om Skålsjön bör flyttas längre bort.

Planförfattarens yttrande:

Se ovan under Skålsjögården och under Länsstyrelsen.

15.22 Nybo fäbodan, Kjell Johansson, Ljusterö

Hänsyn skall tas till fäbodvallen. Berörda vindkraftsområden är X031 och VK4.

Inga verk skall kunna ses från vallen.

Buller får inte överstiga 35 dB(A).

Inga vägar inom syn- och hörhåll.

Inga elledningar inom synhåll.

Se även punkt 21. ovan.

Planförfattarens yttrande:

Se ovan under Skålsjögården och under Länsstyrelsen.

14.23 Siri i Blommaberg, två skrivelser

Bra med vind- och solkraft. Skrivelse 1.

Citat från Björn Gillberg att landskapet förstörs av utländska bolag och elen blir inte billigare. Skrivelse 2.

Planförfattarens yttrande:

Inga kommentarer

15.24 Långtjärnsberg, Jonas Andersson

Södra Hälsinglands finnskogar är ett unikt område. Varje ingrepp i vår natur har gjort mer skada än nytta.

Planförfattarens yttrande:

En reducering av områden på Finnskogen föreslås. Se ovan under Vargas, Skålsjögården och Länsstyrelsen.

15.25 Långtjärnsberg, Elisabet Engström, Johanneshov m.fl.

Redovisad vindkraftsutbyggnad på Finnskogen är helt oacceptabel.

Området har klassats som "mindre känslig landskapstyp" i landskapsanalysen.

Historisk beskrivning av byn sker.

Områden VK1, VK4 och X031 är helt otänkbara.

Påverkan kommer att ske på landskapet samt djur och natur.

Störningar förväntas i form av ljud och ljus.



Många frågor ställs kring vindkraftsutbyggnaden bl.a. om konflikt föreligger mellan det stora opåverkade området och vindkraftsområdena

Planförfattarens yttrande:

En reduktion av områden på Finnskogen föreslås. Se ovan under Vargas, Skålsjögården och Länsstyrelsen.

15.26 Skålsjön, Hans och Karin Ungman

X031 bör utgå. VK4 passar bättre.

Planförfattarens yttrande:

Med hänsyn till bl.a. Skålsjögården, föreslås område X031 utgå. Den västliga delen föreslås ingå i område VK4.

15.27 Rolf Samuelsson, Alfita

Omfattande negativa synpunkter på vindkraft.

Planförfattarens yttrande:

Inga kommentarer.

15.28 Öjung, Lars Elversson

Anser att VK5 bör utgå med hänsyn till närboende, risk för iskast, landskapsbild och friluftsliv.

Planförfattarens yttrande:

Området föreslås utgå.

15.29 Uvasen, Rune Hagdemyr

Lämna Finnskogen orörd. Inga vindkraftsparker.

Planförfattarens yttrande:

Finnskogen är det område i kommunen där vindförhållandena är bäst. Övriga allmänna intressen har översiktligt studerats i denna plan och vägts mot vindkraftsintresset. Vissa områden har då utgått.

Ytterligare områden föreslås utgå. Se även under Länsstyrelsen ovan.

15.30 Samrådsmöte i Edsbyns bibliotek

Diverse frågor ställs. Vissa frågor är av ren politisk karaktär.

Planförfattarens yttrande:

Vissa frågor besvaras i planen och vissa blir aktuella att besvara i projektskedet.

15.31 Anonym skrivelse

Allmänt negativ till vindkraftsplaneringen

Planförfattarens yttrande:

Inga kommentarer.

15.32 Edsbyns Skoterklubb, samråd 20 maj 2010

Klubben är positiv till vindkraft. Befintliga skoterleder måste kunna användas eller nya leder tillskapas på exploatörens bekostnad. Exploatören får också svara för erforderliga tillstånd och markupplåtelse.

Planförfattarens yttrande:

Ett studium av berörda skoterleder sker och redovisas i respektive områdesbeskrivning.

15.33 Sammanfattning

Ett antal rent politiska frågeställningar har inkommit under samrådet. Dessa får bli föremål för politisk behandling.

- Finns en konflikt med andra intressen som turism och landsbygdsutveckling i strandnära lägen i de återstående redovisade vindkraftsområdena på Finnskogen?

- Ta timeout på två år vad avser vindkraft?

- Var ska turismsatsning respektive vindkraft finnas?

- Strategi för besöksnäringen och naturturism tas fram?

- Konsekvensanalys på turism och friluftsliv vid en vindkraftsutbyggnad?

- Måste ett val ske mellan vindkraft och turism?

I övrigt föreslås följande:

Område X031 utgår. Västra delen föreslås ingå i VK4.

- Område VK1 begränsas m.h.t. Försvarmakten m.fl..

- Område VK3 utgår.

- Område VK4 justeras m.h.t. att X031 utgår.

- Område VK5 utgår.

- Område VK7 utgår.



- Område VK8. Samordning sker med Rättviks kommun.

- Stora opåverkade områden. Ingen ändring.

Edsbyn i oktober 2010

- Tydliggöranden sker i löpande text, områdesbeskrivningarna samt MKB.

Edsbyn i oktober 2010



Arne Stenberg

Fysisk planerare



ArcArt/ Mats Ökvist

arkitekt SAR/MSA



16. Utlåtande efter utställning

Översiktsplanen har varit utställd under tiden 1 februari- 31 mars 2011.

Under utställningstiden har följande skrivelser inkommit:

1. Länsstyrelsen	Erinran
2. Trafikverket	Erinran
3. Luftfartsverket	Ingen erinran
4. Försvarsmakten	Erinran
5. Energimyndigheten	Ingen erinran
6. Bollnäs kommun	Ingen erinran
7. Ljusdals kommun	Ingen erinran
8. Falu kommun	Ingen erinran
9. Rättviks kommun	Erinran
10. Miljö- och byggnämnden	Erinran
11. Svenska Kraftnät	Erinran
12. Eolus Vind AB	Erinran
13. Fortum distribution	Ingen erinran
14. Finnskogsriket	Ingen erinran
15. Lars Elversson	Erinran
16. Långtjärnsberg, genom Elisabet Engström	Erinran
17. Rune Hagdemyr	Erinran

Nedan följer ett sammandrag av huvudsakliga erinringar. Till kommunfullmäktige bifogas kopia på samtliga inkomna yttranden.

16.1 Länsstyrelsen

Länsstyrelsen har ingen erinran, vad avser riksintressen.

Beträffande försvarsintressen så påverkas Ovanåkers kommun inte av väderradar i Hudiksvalls kommun och inte av riksintresse luftfart. Radar, radiolänk och signalspaning kan dock påverkas.

Mellankommunala frågor har skötts bra och dessa frågor bör beaktas i det vidare arbetet.

Övriga synpunkter

Det är viktigt med säkerhetsavstånd mellan vindkraftverk och Svenska Kraftnäts anläggningar.

Transportstyrelsen rekommenderar bl.a. minst 200 meter till vindkraftverk över 50 meters höjd. Avståndet räknas från kraftverksrotorns periferi.

Riktlinjerna bör kompletteras med detta.

Planförfattarens yttrande:

Försvarsintressena har beaktats i det utställda planförslaget.

Redaktionellt tillägg föreslås under punkt 11. Övriga allmänna intressen rubrik **Flyget** där det påtalas att väderradar i Hudiksvalls kommun och att Söderhamns flygplats ej påverkas av vindkraftsprojekt i Ovanåkers kommun.

Ett tillägg görs under punkt 11. Övriga allmänna intressen med ny rubrik **Kraftledning**, där skyddsavstånd redovisas.



16.2 Trafikverket

Trafikverket påtalar diverse önskemål vid planering av vindkraftsprojekt. Trafikverket har en allmän skrivning om vindkraftverk och Trafikverkets anläggningar, vad avser väg som luftfart. En handbok- Transporter till vindkraftsparker bifogas yttrandet.

Man nämner vidare behov av olika tillstånd och skyddsavstånd. Söderhamns flygplats kan påverkas av vindkraftsprojekt i Ovanåkers kommun. Samråd med Trafikverket måste ske.

Planförfattarens yttrande:

Den inledande texten under rubriken Planeringsförutsättningar är hämtad ur Vindkraftshandboken. Texten är av generell natur och gäller nationellt, den har inte anpassats speciellt för Ovanåkers kommun. Detta sker i dokumentet under framförallt punkterna 6-13 Planförslag.

Ett redaktionellt tillägg föreslås därför under punkt 11. Övriga allmänna intressen rubrik **Flyget** där det framgår att samråd ska ske med Trafikverket.

16.3 Luftfartsverket

Ingen erinran.

16.4 Försvarsmakten

Försvarsmaktens synpunkter redovisas ovan under Länsstyrelsen.

15.5 Energimyndigheten

Energimyndigheten har ej något ytterligare att tillägga efter samrådsyttrandet.

Planförfattarens yttrande:

Ingen ändring föreslås av planen.

16.6 Bollnäs kommun

Ingen erinran.

16.7 Ljusdals kommun

Ingen erinran.

16.8 Falu kommun

Ingen erinran. Se även yttrande Rättviks kommun

16.9 Rättviks kommun

Områdena VK1 och VK4 kommer att påverka landskapsbilden i Rättviks kommun och ger stor påverkan på byarna Gettryggen, Dalstugbodarna, Dalstuga, Finnbacka och Bingsjö. Även kommande kraftledning kan påverka landskapet.

Tillsammans med planerade vindkraftsparker i Rättviks och Falu kommuner, kan vindkraftsutbyggnaden komma att skada riksintresset Amungen.

Särskild aktsamhet och en sammanvägning av vindkraftsprojekt bör ske inom berörda områden i Dalarnas och Gävleborgs län. Länsstyrelserna bör bevaka det regionala och mellankommunala intresset.

Bygdepeng bör diskuteras för berörda byar, särskilt byn Gettryggen.

Planförfattarens yttrande:

En samordning ska ske över kommun- och länsgränser. Detta sker i liknande fall redan, då grannkommunerna alltid får yttra sig över projekten. Detta förfarande finns redan inskrivet under 6.2 Mellankommunala intressen och samråd.

Följande text föreslås som tillägg under samma punkt.

En mellankommunal- och länsövergripande bedömning kring vindkraftsutbyggnaden bör ske. En maximal utbyggnad, enligt de planer som utarbetas i de olika kommunerna och länen, kan ge en mycket stor och kanske oförutsedd påverkan på området och dess omgivning.

Ingen övrig ändring föreslås av planen.

16.10 Miljö- och byggnämnden

Nämnden hänvisar till tidigare samrådsyttrande. Politiska ställningstaganden krävs kring eventuella konflikter med naturvärden och turismsatsningar.

Områdena VK1, VK2 och VK4 föreslås som utredningsområden.

Bullerproblematiken diskuteras.



Planförfattarens yttrande:

Väsentliga ändringar har skett i planförslaget efter samrådet. Inkomna synpunkter har studerats och värderats. Vissa områden har därefter utgått och vissa har justerats i utbredning. Detta arbete har förankrats på politisk nivå.

Ingen ändring föreslås av planen.

16.11 Svenska Kraftnät

Svenska Kraftnät påtalar behovet av skyddsavstånd till deras kraftledningar samt behovet av samråd.

Planförfattarens yttrande:

Detta har behandlats under Länsstyrelsen ovan.

16.12 Eolus Vind AB

Eolus påtalar att det kan finnas lämpliga områden för vindkraftsprojekt utanför redovisade områden i planen. Man studerar områden i kommunen och arbetar då med mindre projekt upp till 5 verk. Eolus önskar ett förtydligande om hur kommunen ser på sådana projekt.

Man skriver även om landskapspåverkan och hur subjektiv uppfattningen är. Vindkraften är en möjlighet för skogsägarna att förädla sin mark. De ser detta i ett (kultur)historiskt perspektiv med hälsingegårdar, kolmilor, fäbodvallar m.m. Detta bör skrivas in i planförslaget.

Planförfattarens yttrande:

I planen står under punkt 7.1 Allmänt rubrik **Kommunen gör följande ställningstagande**

- Vindkraftsanläggningar ska i första hand lokaliseras till områden vilka redovisats som intresseområden i denna plan.

- Prövning av vindkraftverk utanför aktuella redovisade vindkraftsområden kan bli aktuellt. En restriktiv bedömning skall ske i dessa fall.

Eolus önskar att det i planen skrivs in att vindkraftsutbyggnad är en (kultur)historiskt riktig fortsättning på skogsbrukets utveckling med hälsingegårdar, kolmilor, fäbodvallar m.m.

Ingen ändring föreslås av planen. Se även yttrande Rättviks kommun

16.13 Fortum Distribution

Ingen erinran.

15.14 Finnskogsriket

Inga ytterligare detaljsynpunkter lämnas, utöver tidigare samrådsyttrande. Man noterar att tidigare synpunkter beaktats i den utställda planen.

Kommunen bör ej tillstyrka mer vindkraft än sin del av rikets ställningstagande.

Planförfattarens yttrande:

Ingen ändring föreslås av planen.

16.15 Lars Elversson, Norra skogsbygden

VK 11 bör utgå av olika skäl:

Låg medelvind, ekopark Grytaberg invigd, påverkan på friluftsliv, kulturlämning finns och landskapsbilden förändras.

Turismen bör utvecklas i stället.

Planförfattarens yttrande:

En politisk prioritering har skett och VK 11 föreslås för vindkraft.

Ingen ändring föreslås av planen.

16.15 Långtjärnsberg genom Elisabet Engström

Tidigare synpunkter har ej beaktats eller analyserats.

Det är för mycket vindkraft och i den senaste planen mer än tidigare. Förslaget är orimligt.

VK1 och VK4 måste hanteras som ett gemensamt område.

Långtjärnsberg och Nybo fäbodpar är väldigt utsatt. Kompletterande utredningar krävs.



Riksintresseområdet X031 har utgått och del av det ingår i VK4.

Vi motsätter oss områdena VK1 och VK4. Se även tidigare yttrande.

Planförfattarens yttrande:

X031 och VK3 har utgått. VK1 har reducerats. Västra delen av X031 läggs till VK4.

En prioritering har därefter skett och vindkraftsintresset har i dessa fall getts företräde.

Detta innebär inte att vindkraftverk kan sättas upp inom områdena utan fördjupade studier. Prövningar sker i projekten vilket framgår av planförslaget under 11. Övriga Allmänna Intressen, **Projektstadiet, handläggning**

Ingen ändring föreslås av planen. Se även yttrande Rättviks kommun.

16.16 Rune Hagdemyr

Inga vindkraftverk önskas inom Alfta-Ovanåkers vildmark.

Planförfattarens yttrande:

I det utställda planförslaget har en sammanvägning av olika allmänna intressen skett. Vissa områden har utgått och andra har minskats i utbredning.

Ingen ändring föreslås av planen.

16.17

Av kommunfullmäktige beslutad punkt 3, punkterna har efter beslutet arbetats in i detta dokument, som är det Laga kraft vunna och för planen gällande dokumentet.

Edsbyn i oktober 2011

Arne Stenberg
Fysisk planerare

ArcArt/Mats Ökvist
Arkitekt SAR/MSA





Länsstyrelsen
Gävleborg

OVANÅKERS KOMMUN KOMMUNSTYRELSEN	
Ink. 2011-04-06	Plan nr 212
2009:371	

GRANSKNINGSYTTRANDE
2011-04-01

1 (3)

Dnr 401-180-11

Samhällsutvecklingsenheten

Fysisk planering

Susanne Gustafsson

Tel: 026-17 12 90

susanne.gustafsson@lansstyrelsen.se

Ovanåkers kommun
Tekniska kontoret
828 80 Edsbyn

Tematiskt tillägg till översiktsplan för Ovanåkers kommun, Gävleborgs län, Tema Vindkraft

Redogörelse för ärendet

Den tematiska översiktsplanen har överlämnats till Länsstyrelsen i samband med att den ställs ut för granskning under tiden 1 februari – 31 mars 2011.

Handlingar som överlämnats består av utställningsförslag, landskapsanalys, PM aktuella planeringsfrågor, MKB med hållbarhetsanalys, kartor samt samrådsredogörelse.

Länsstyrelsen yttrade sig över samrådsförslag den 28 april 2010.

Enligt 4 kapitlet 9 § Plan- och bygglagen ska Länsstyrelsen under utställningstiden avge ett granskningsyttrande över översiktsplaneförslaget. Detta granskningsyttrande utgör statens samordnade syn på förslaget.

Av yttrandet skall framgå om;

1. förslaget inte tillgodoser ett riksintresse enligt 3 eller 4 kap. miljöbalken,
2. förslaget kan medverka till att en miljökvalitetsnorm enligt 5 kap. miljöbalken inte följs,
3. redovisningen av områden för landsbygdsutveckling i strandnära lägen inte är förenlig med 7 kap. 18 e § första stycket miljöbalken,
4. sådana frågor rörande användningen av mark- och vattenområden som angår två eller flera kommuner inte samordnas på ett lämpligt sätt, och
5. bebyggelsen blir olämplig med hänsyn till de boendes och övrigas hälsa eller säkerhet eller till risken för olyckor, översvämning eller erosion. Lag (2009:530).

Dessa fem punkter är statens särskilda ansvarsområden. Detta granskningsyttrande ska ingå som en del i den blivande översiktsplanen. Det som ska beaktas i fortsatt planering framgår av kommentarerna nedan.

Postadress Länsstyrelsen, 801 70 Gävle

Telefon 026-17 10 00

Webbadress www.x.lst.se

Besöksadress Borgmästarplan

Fax 026-17 13 05

E-post lansstyrelsen@x.lst.se

GRANSKNINGSYTTRANDE
2011-04-01

2 (4)
Dnr 401-180-11

Synpunkter utifrån Länsstyrelsens särskilda bevakningsområden/stadliga intressen

Riksintr esseområden

Riksintr esseområden för naturvård och friluftsliv är inte direkt berörda av planförslaget. Det kan dock ske en påverkan trots detta genom visuell påverkan eller buller.

Ett riksintr esseområde för vindkraft finns utpekad i kommunen. Riksintr esse-området (X031) har, enligt planförslaget, utgått (en del ingår i VK 4) på grund av negativ påverkan på allmänna intr essen samt på turistanläggningen Skålsjögården.

Riksväg 50 är nytt riksintr esse för kommunikation inom kommunen.

Länsstyrelsen har att beakta hur riksintr esseena säkerställs. Det är därför viktigt att vid exploatering föra en diskussion om hur kommunen avser att hävda berörda riksintr essen.

Försvaret

Som Försvarmakten framfört i tidigare yttrande är det inte riktigt att det främst är hinder för luftfarten och väderradar som behöver granskas. Analysen görs främst för att se till att de tekniska systemen som radar, radiolänk och signalspaning inte störs. Ovanåkers kommun påverkas inte av väderradarn i Hudiksvall och det finns inga öppet redovisade riksintr esseområden i Ovanåkers kommun i form av flygplatser.

Som en anpassning till den nya luftfartslagen är gränsen för höga objekt inom tätort när Försvarmakten behöver få in remisser, ändrad från 90 m till 45 m.

Mellankommunala intr essen

Kommunen har under framtagandet av planen genomfört samråd med angränsande kommuner och anger även i utställingshandlingen, på ett bra sätt, hur dessas intr essen ska tillvaratas vid exploateringar. Eftersom yttanden under utställningen inkommit från angränsande kommuner och län är det viktigt att dessa inkluderas tidigt i processen vid eventuella exploateringar i områden som berör dem.

Postadress Länsstyrelsen, 801 70 Gävle

Besöksadress Borgmästarplan

Telefon 026-17 10 00

Fax 026-17 13 05

Webbadress www.x.lst.se

E-post lanstyrelsen@x.lst.se

GRANSKNINGSSYTTTRANDE

3 (4)

2011-04-01

Dnr 401-180-11

Övriga synpunkter

Svenska Kraftnät

Svenska Kraftnät har två stamanslutningarna som korsar kommunen. I kommunens västra del finns en 400 kV-ledning och i kommunens östra del finns en 220 kV-ledning.

Svenska Kraftnät önskar informera om att det är viktigt med ett visst säkerhetsavstånd mellan vindkraftverk och deras anläggningar. Avståndet får inte vara sådant att ett vindkraftverk skulle kunna falla över en kraftledning vid ett haveri. Avståndet måste även vara tillräckliga för säker flygbesiktning samt tillräckliga mellan kraftledningens jordpunkter och jordpunkter i vindkraftsanläggningens uppsamlingsnät.

För att upprätthålla en god flygsäkerhet vid besiktningar rekommenderar Transportstyrelsen att vindkraftverk och master med stag med en totalhöjd lägre än 50 meter placeras minst 100 meter från kraftledning. Vindkraftverk och master med stag med en totalhöjd över 50 meter bör placeras minst 200 meter från kraftledning. Avståndet beräknas med utgångspunkt från kraftverksrotorns periferi. Svenska Kraftnät önskar därför vara delaktigt i ärenden då lokalisering av vindkraftverk planeras närmare än 200 meter från deras anläggningar.

Slutligen påminner Svenska Kraftnät om de tekniska krav som omfattar alla vindkraftverk och vindkraftsparkar med kapacitet större än 1,5 MW. Dessa krav återfinns i föreskriften SVKFS 2005:2 "Affärsverket svenska Kraftnäts föreskrifter och allmänna råd om driftsäkerhetsteknisk utformning av produktionsanläggningar". För frågor gällande anslutning av vindkraft till stamnätet har Svenska Kraftnät tagit fram ett vägledande dokument. Dokumenten finns att hämta via webbsidan www.svk.se under sökväg Energitransmission/Vindkraft.

Svenska Kraftnät vill att hänsyn tas till de rekommendationer de angivit och att vindkraftverk placeras minst 100 respektive 200 meter från deras ledningar beroende på verkets höjd. Svenska Kraftnät rekommenderar därför kommunen att lägga till detta till vindkraftsplanens riktlinjer.

Landskapsanalys

Landskapsanalysen är ett underlag som ska fungera fristående men dess synpunkter och ställningstaganden borde arbetas in i planförslaget. Det är alltså

Postadress Länsstyrelsen, 801 70 Gävle

Besöksadress Borgmästarplan

Telefon 026-17 10 00

Fax 026-17 13 05

Webbadress www.x.lst.se

E-post lanssyrelsen@x.lst.se

GRANSKNINGSYTTRANDE

2011-04-01

Dnr 401-180-11

4 (4)

inte fråga om att inarbeta själva analysen i planförslaget utan mera använda sig av analysen i planarbetet.

Områdesbeskrivningar

Det är positivt att varje vindkraftsområde har beskrivits och att riktlinjer har getts för dessa.

I ärendet har avdelningschef Erik Lemnalm beslutat och Susanne Gustafsson varit föredragande. I handläggningen av ärendet har företrädare för enheterna för naturvård, miljöskydd, miljöanalys och kulturmiljö deltagit.

Erik Lemnalm

Susanne Gustafsson

Kopia till:

Trafikverket, Gävle
Skogsstyrelsen Region mitt, Söderhamn
Försvarmakten, Högkvarteret, att. Cecilia Häckner,
Energimyndigheten
Transportstyrelsen, Luftfartsavdelningen
Bollnäs kommun
Rättviks kommun
Länsstyrelsen Dalarna
Länsstyrelsen,
kulturmiljö
naturvård
plan + kopia

Postadress Länsstyrelsen, 801 70 Gävle
Besöksadress Borgmästarplan

Telefon 026-17 10 00
Fax 026-17 13 05

Webbadress www.x.lst.se
E-post lanstyrelsen@x.lst.se



Edsbyn & Alfa
Ovanåkers kommun

SAMMANTRÄDESPROTOKOLL

2011-09-26

18 (53)

Kommunfullmäktige

Kf § 68

Dnr 2009.371 212

Antagande av tematisk översiktsplan "Vindkraft och stora opåverkade områden"

Beslut

1. Kommunfullmäktige antar, i enlighet med reglerna i plan- och bygglagen 4 kap. planförslaget "Vindkraft och stora opåverkade områden" inkl. ingående kartor som ett tematiskt tillägg till kommunens gällande översiktsplan.

2. Under punkten 6.2 Mellankommunala intressen och samråd, beslutas om följande tillägg:

En mellankommunal och länsövergripande bedömning av vindkraftsutbyggnaden bör ske. En maximal sammantagen utbyggnad, enligt de planer som utarbetas i de olika kommunerna och länen, kan ge en stor och kanske oförutsedd påverkan på området och dess omgivning.

3. Ustälningssyrtrandets förslag på övriga tillägg under punkten 16.17 Sammanfattning antas.

Sammanfattning av föreslagna övriga tillägg:

- Skyddsavstånd mellan vindkraftverk och kraftledningar införs.
- Befintlig vädertradar i Hudiksvalls kommun och Söderhamns flygplats påverkas inte av vindkraftverk i Ovanåkers kommun.
- Tidigt samråd ska ske med Trafikverket inför vindkraft-exploatering.

Förslag till beslut under sammanträdet

Yoomi Renström (S): Bifall till kommunstyrelsens förslag.

Hans Jonsson (C): Bifall till kommunstyrelsens förslag.

Bakgrund

Sverige är i behov av en energiomställning, vilket innebär flera miljövänliga alternativ än fossila bränslen. Ett energislag som mer och mer aktualiseras är vindkraften, vilket kommunstyrelsen har ställt sig positiv till. Kommunen har flera områden med goda vindförhållanden och därmed förutsättningar att bidra till en miljövänligare energiförsörjning i framtiden.

Tekniska förvaltningen har på kommunstyrelsens uppdrag, tagit fram

forts

SKICKAS TILL

För handläggning: Marit Andersson, Arne Stenberg.
För kännedom: Miljö- och byggnämnden.



Edsbyn & Alfva
Ovanåkers kommun

SAMMANTRÄDESPROTOKOLL

2011-09-26

19 (53)

Kommunfullmäktige

Kf § 68, forts

en tematisk översiktsplan för ”Vindkraft och stora opåverkade områden”. Under processen har många områden med goda vindförhållanden varit föremål för utredning. Många områden har under resans gång fallit bort p.g.a. enskilda och allmänna intressen. Kvar finns fem områden som bedömts som lämpliga för vindkraft. Efter en omfattande plan-process är vi framme vid ett antagande av planen.

Under processen har allmänheten givits information och möjlighet att lämna synpunkter vid flera tillfällen. Först inbjöds till en allmän informationsträff på Edsbyns bibliotek och därefter den formella processen enligt plan- och bygglagen. Den formella processen syftar till att ge möjlighet till påverkan och bredda och förbättra beslutsunderlaget. Den inleddes med en samrådshandling och senast en utställningshandling. De synpunkter som inkommit, finns sammanfattade och kommenterade i slutdelen av planhandlingen. Samtliga inkomna utställningsyttranden finns som bilaga inför fullmäktigebehandlingen.

Planhandlingen från utställning till antagande i kommunfullmäktige

Efter utställningen har handlingen givits ny layout. Den kommer att gälla för kommunens heltäckande översiktsplan ÖP-2014. Detta innebär att t.ex. rubriker, textsnitt, bilder m.m. har anpassats till den nya layouten.

Dokumentet har efter utställningen redaktionellt kompletterats och förbättrats med faktauppgifter från inkomna utställningsyttranden och projektorganisation.

Förslag på redaktionella förändringar som föreslås ingå i antagandebeslutet

Av utställningsyttrandet under punkt **16.17 Sammanfattning** framgår vilka övriga tillägg till planen som föreslås. Samtliga tillägg utom tillägget under punkten **6.2 Mellankommunala intressen och samråd** är av karaktären att de förtydligar planen.

Kommunstyrelseförvaltningens ståndpunkt

Förvaltningen anser att Ovanåkers kommun med planen bidrar till en långsiktigt miljövänligare energiförsörjning. Planen är i linje med kommunstyrelsens inriktningsbeslut och utnyttjar på ett rimligt sätt de förutsättningar som finns i kommunen.

forts

AK TB S



Kommunfullmäktige

Kf § 68, forts

I planen ingående handlingar

- Planhandling "Vindkraft och stora opåverkade områden" innehåller Planbeskrivning, miljökonsekvensbeskrivning, samrådsredogörelse, utlåtande efter utställning, länsstyrelsens granskningsyttrande.
- Plankartan samt karta allmänna intressen, översiktiskarta.
- Bilaga: Utställningsyttrandet.

Tidigare antagna handlingar vilka ingår som planeringsunderlag

- Översiktsplan ÖP-2000
- Landskapsanalys, PM-aktuella planeringsfrågor

Beslutsunderlag

Tjänstemannayttrande 2011-08-16, kommunstyrelseförvaltningen Arne Stenberg.

Handlingar under rubrikerna "I planen ingående handlingar" och "Tidigare antagna handlingar vilka ingår som planeringsunderlag".
Kommunstyrelsen § 160/11.

He BS

